



广东金融学院  
Guangdong University of Finance



# 本科教学质量报告 (2023年)

《广东金融学院 2022-2023 学年本科教学质量报告》  
经研究审定和校内公示，现予以发布，接受社会监督。



# 前言

学校始终坚持以习近平新时代中国特色社会主义思想为指导，深入贯彻落实党的二十大精神、习近平总书记对广东重要讲话、重要指示批示精神和习近平总书记关于教育的重要论述精神，深入贯彻落实全国教育大会、新时代全国高等学校本科教育工作会议和广东省高质量发展大会精神，以“建设成为国内一流应用型金融大学，成为广东金融强省建设的支撑者、区域金融事业发展的引领者和金融高端教育的示范者”为发展目标，将为党育人、为国育才的初心使命贯穿于办学实践，深化内涵，铸造特色，奋力开创学校事业发展新局面。

本学年，学校锚定金融服务广东高质量发展的所需所求，准确把握广东推进现代服务业创新发展、培育金融新业态、扩大金融业对外开放所提出的新目标新任务，把握现代服务业与现代制造业深度融合的新机遇，深化产教融合、科教融汇，构建校政行企多元协同育人机制，探索产教融合新路径。通过高水平建设、特色化品牌，为广东高质量发展培养德智体美劳全面发展的应用型金融人才，提供有特色有价值的智库支持。

未来，学校将紧紧围绕立德树人根本任务，瞄准数字经济社会发展所需，大力培养复合型创新型金融人才。注重内涵建设、特色立校、创新驱动、高质量发展，进一步向应用型深化、向高端化提升、向特色化发展、向国际化迈进。持续深化金融特色，增强服务区域经济社会发展能力，为广东高质量发展和金融强省建设提供强有力的智力支撑。

# 目录

一、学校概况 .....	1
(一) 学校简介 .....	1
(二) 本学年度本科教学事记 .....	3
(三) 本学年度重大教学改革 .....	8
(四) 下一学年学校人才培养总体质量目标 .....	11
二、本科教育基本情况 .....	12
(一) 办学定位与培养目标 .....	12
(二) 本科专业设置情况 .....	13
(三) 全日制在校生情况 .....	14
(四) 本科生生源质量情况 .....	15
三、师资与教学条件 .....	17
(一) 师资队伍建设 .....	17
(二) 教学经费投入 .....	20
(三) 教学条件利用 .....	21
四、教学建设与改革 .....	24
(一) 专业建设 .....	24
(二) 课程建设 .....	24
(三) 教材建设 .....	27
(四) 教学改革 .....	27
(五) 实践教学 .....	30
(六) 创业教育 .....	33
五、专业培养能力 .....	36
(一) 确立专业培养目标 .....	36
(二) 明晰专业发展现状 .....	36
(三) 打造优势专业集群 .....	37
(四) 优化人才培养方案 .....	37
(五) 提升学生综合素质 .....	38
六、质量保障体系 .....	40
(一) 以本为本，持续强化人才培养中心地位 .....	40
(二) 完善质量保障体系，保障人才培养质量 .....	41

(三) 健全质量监控链条, 完善质量监控体系 .....	41
(四) 狠抓日常监控检查, 教学运行情况良好 .....	43
(五) 开展本科教学基本状态分析, 提升建设水平 .....	46
<b>七、学生学习效果 .....</b>	<b>47</b>
(一) 学生学习满意度 .....	47
(二) 学生身体素质 .....	48
(三) 学生学习成果 .....	48
(四) 助学育人情况 .....	50
(五) 学生课外活动情况 .....	50
(六) 本科生毕业与学位授予情况 .....	51
(七) 应届本科生攻读研究生情况 .....	51
(八) 本科生就业情况及取得成就 .....	51
<b>八、本科教育教学工作的特色和经验 .....</b>	<b>55</b>
(一) 聚焦金融数字化, 培育金融科技复合型人才 .....	55
(二) 数字化赋能, 虚拟仿真实验教学成效显著 .....	56
(三) 深化交流、拓展合作, 提升国际化办学水平 .....	56
<b>九、存在的主要问题及解决对策 .....</b>	<b>58</b>
(一) 上学年问题解决情况 .....	58
(二) 目前存在的主要问题 .....	60
(三) 下一步解决问题对策 .....	60
<b>结语 .....</b>	<b>63</b>

# 一、学校概况

## （一）学校简介

广东金融学院是一所省属公办普通本科院校，是华南地区唯一的金融类高校。学校由中国人民银行创办于1950年，是一所具有“央行基因”的院校。

学校办学层次不断提升，办学规模不断扩大。2004年从“专科”升格为“本科”，2012年起作为广东唯一的特需项目专业硕士培养试点单位招收金融专业硕士研究生，2014年起招收外国留学生，2016年与英国诺丁汉大学、宁波诺丁汉大学联合招收博士研究生。2021年，学校成功获批硕士学位授权单位，新增金融、保险、会计三个专业硕士授权点。学校现有广州校本部、肇庆校区和清远校区，总占地面积近2300亩。现有全日制普通本科生27919人，全日制专业硕士研究生384人，来华留学生231人，学历继续教育本、专科生2.3万余人。教职工1637人，其中专任教师1117人。

学校缘金融而生、为金融而办、偕金融同行、与金融共荣，高举习近平新时代中国特色社会主义思想伟大旗帜，不忘为党育人、为国育才的初心使命，以应用型、高端化、特色化、国际化和科技化为方向，秉承“明德、敏学、笃行、致远”校训，弘扬“励学乐教、求实拓新”精神，坚持“金融为根、育人为本、应用为先、创新为范”办学理念，走出一条依托金融发展、扎根金融办学、服务金融需求的办学之路，逐渐铸就了鲜明的金融教育文化、金融创新文化、金融服务文化、金融制度文化，成为华南地区乃至全国金融学科建设、金融人才培养、金融应用研究的重要基地。

学校学科专业优势突出、特色鲜明、协调发展。学校以经济学、管理学、法学为主体、以金融学为核心，坚持经济学、管理学、法学、文学、理学、工学、艺术学等多学科门类协调融合发展。现有本科专业51个，涵盖经济学、管理学、法学、文学、理学、工学、艺术学7个学科门类。金融学、保险学、会计学为国家级一流本科专业建设点，信用管理等14个专业为省级一流本科专业建设点。应用经济学、工商管理、金融学、经济法学是广东省重点学科。应用经济学、工商管理、法学3个学科入选广东省高等教育“冲一流、补短板、强特色”提升计划重点建设学科。学校作为唯一的应用型本科院校参与制定全国本科金融类专业教学质量国家标准。

学校人才培养质量得到社会高度肯定和广泛认同，被誉为“华南金融人才摇篮”和“南粤金融黄埔军校”。形成了包括国家级实验教学示范中心、国家级虚拟仿真实验中心、国家级一流本科课程、国家级大学生校外实践教学基地、国家级教材、广东省教育教学成果奖一等奖、省级人才培养模式创新实验区、省级教

学团队、省级产业学院、省级一流本科课程和精品课程等一系列教育教学成果，协同育人模式两次被教育部简报通报推广。学校建有广州货币金融博物馆，是国家级博物馆和全国中小学生研学实践教育基地。

学校科研创新能力持续提升，产出大批高层次应用型科研成果。陆续建成广东省重点智库、广东省普通高校人文社科重点研究基地、广东省普通高校哲学社会科学重点实验室、广东省普通高校工程技术研究（技术开发）中心、广东省普通高校特色新型智库和广东省社会科学研究基地等省级研究平台 17 个，获批 13 个省级创新团队。科研成果在《经济研究》《管理世界》等权威期刊和 Routledge 等权威出版机构发表或出版，CSSCI 来源期刊发文数在全国应用型本科高校中位列第二。获广东省政府金融创新奖、安子介国际贸易研究奖、广东省哲学社会科学优秀成果奖等一批科研奖励。多篇经济与管理学科研究论文纳入全国高 PCSI、高被引论文，其中数字金融领域论文位列全国前三、前五。多份研究咨询报告获中央领导同志肯定性批示。学报《金融经济研究》是 CSSCI、北大中文核心、社科院人文核心三大权威索引期刊，在全国财经类期刊排名第二。学校创办了全省首家金融科技实验室并获批全省首个金融科技重点科研平台（金融科技工程技术开发中心），建成了全省首个金融风险监测研究系统，并服务 11 个地市金融监管部门。建成国内高校领先的金融科技应用开发研究平台，通过科技成果转化合作模式与 7 家大型金融机构相继形成校企联合实验室集群，在金融科技创新领域发出“广金声音”。

学校在 2016 年以首名殊荣入选广东省普通本科转型试点高校，先后与中国人民银行金融研究所、广东银保监局、省地方金融监督管理局、13 个地市政府、中国农业银行、平安银行、广州银行、广发证券、广晟集团、粤财控股等政企开展战略合作，通过建设金融产教研融合创新平台、举办高端金融峰会、在全国率先推出企业数字化转型指数、广东省发布区域金融运行指数等举措，着力打好社会服务的“应用牌”，为粤港澳大湾区和深圳先行示范区建设提供智力支持。学校经中国人民银行授权举办的中国金融论坛——广金千灯湖金融峰会，迄今已召开六届，成为国内知名的千人金融高端论坛。

作为国内与中国（教育部）留学服务中心开展全面战略合作的几所高校之一，学校正在构建“东西合璧汇广金”的金融高等教育合作格局，承接中英两国政府合作项目与英国诺丁汉大学共建广东——诺丁汉高级金融研究院，与澳大利亚蒙纳士大学、西澳大学、新南威尔士大学、悉尼科技大学，韩国延世大学等世界百强名校，英国贝尔法斯特女王大学等罗素大学集团名校合作，共同培养本科生和研究生。在高层次金融人才培养平台、高端金融培训基地和新型国际化智库建设上开展广泛合作。同时，学校与古巴哈瓦那大学合作共建了首个古巴与中国合作

创建的金融学与金融科技研究中心（广东金融学院-古巴哈瓦那大学国家金融学与金融科技联合研究中心），为双方在金融教育和研究领域的合作交流提供宝贵平台渠道，为国家“一带一路”倡议在拉美实施提供必要的金融人才支撑和技术保障。

## （二）本学年度本科教学事记

### 1. 协同创新

◆李建军书记与清远市委书记殷昭举会谈，共商推进校地融合发展。双方围绕深化校地合作、发挥金融支持实体经济作用、加强人才队伍建设等方面进行深入交流。

◆李建军书记、刘锋副校长率队通过走出去请进来，开展多场调研，推进校地合作、产教融合。

◆雍和明校长率队出访中美洲三国高校，深化拓展与拉美国家高校交流合作，进一步提高学校国际化办学水平。

◆与粤科金融集团深入洽谈合作事宜。双方在金融数字化转型、金融科技成果转移转化项目、数字金融管理人才、学生实习就业等方面达成合作共识。



### 2. 教学建设

◆李建军书记主持召开马克思主义学院建设调研会和课程建设会议，推动思想政治理论课高质量发展。

◆召开本科教育大会，探讨以本科教育高质量人才培养推动引领学校事业高质量发展。





- ◆3门课程获批国家级一流本科课程。至此，我校共有国家级一流课程6门。
- ◆新增5项省级课程思政示范项目。截至目前，我校共有18个项目获批广东省课程思政示范项目立项，居省属高校前列。
- ◆2022年外语课程思政优秀教学案例全国交流活动，我校外国语言与文化学院教师团队荣获广东省赛特等奖、全国大学英语组一等奖。
- ◆2023“外教社杯”全国高校日语教师微课大赛，我校外国语言与文化学院教师荣获全国一等奖。
- ◆第二十三届全国高校经管类专业实验室建设研讨会，我校教师荣获全国高等学校金融实验教学优秀教师，这是我校教师第5次荣获该荣誉。
- ◆7个教学案例获广东省高等学校教学管理学会2023年度教育教学改革优秀案例，学校获评优秀组织单位。
- ◆《金融类专业虚拟仿真实验课程群》虚拟教研室入选虚拟仿真实验教学创新联盟首批实验教学虚拟教研室建设试点，由我校联合33所高校共同创建，覆盖华南、华北、东北、西北、华中、西南等多个区域。举办虚拟仿真实验教学研讨会，探索教育数字化转型背景下金融实验教学改革的新思路、新模式。
- ◆举办经济管理类专业虚拟仿真实验教学虚拟教研室建设研讨会，千余人热烈研讨，推动优质实验教学资源互联互通、共享共建。
- ◆召开党的二十大精神融入思政课研讨会，充分发挥思政课的主渠道和关键课程作用，切实推动党的二十大精神进教材、进课堂、进头脑。

### 3. 教学评估

- ◆制订《广东金融学院本科教育教学审核评估评建工作方案》，召开本科教育教学审核评估工作动员大会，全面部署新一轮本科教育教学审核评估工作。
- ◆知识产权、数据科学与大数据技术、金融科技3个专业通过学士学位授权评审，顺利获得学士学位授予权。

### 4. 实践育人

- ◆金融与投资学院和广东省粤普小额再贷款股份有限公司签战略合作协议。
- ◆公共管理学院与广东广晟通信技术公司、广东力工集团有限公司、广东粤凤凰生态农业公司、粤安农业生物科技(广东)有限公司共建协同育人实践基地。
- ◆法学院与南沙区劳动人事争议仲裁院、湛江市人民检察院共建协同育人实践基地。
- ◆国际教育学院与中国农业银行揭阳分行共建协同育人实践基地。
- ◆互联网金融与信息工程学院举办金融科技校企实训班，通过企业级项目实战演练，提升学生金融软件开发能力，培养金融科技创新人才。

## 5. 创业教育

◆举办专创融合师资培训班暨“互联网+”大赛高级研修班，力促创新创业教育与专业教育深度融合，提升教师指导能力。

◆举办第十三届全国大学生电子商务“创新、创意及创业”挑战赛广东金融学院赛区选拔赛。

◆2022年第十三届“挑战杯”广东大学生创业计划竞赛，学校获金奖1项、银奖3项、铜奖6项；2023年第九届中国国际“互联网+”大学生创新创业大赛，学校参赛项目361个，获省赛铜奖1项。

## 6. 科学研究

◆“绿色金融与可持续发展研究创新团队”“中国共产党执政能力建设与中国式现代化研究创新团队”“粤港澳大湾区审计与金融研究创新团队”获批“广东省普通高校创新团队项目（人文社科）”。

◆2023年我校国家级项目总立项数达10项，其中国家社会科学基金项目6项，资助经费达120万元；国家自然科学基金项目4项，资助经费达133.5万元。

◆2023年我校获教育部人文社会科学项目10项，其中规划项目3项，青年项目6项，高校辅导员专项1项；获广东省哲学社会科学项目立项18项；获广东省自然科学基金面上项目3项。

◆2022年我校以第一作者发表中文期刊学术论文327篇，其中核心期刊论文121篇，CSSCI和CSCD收录期刊论文99篇，项后军的《流动性囤积视角下的影子银行及其监管》在顶级权威期刊《经济研究》上发表，汪前元《工业智能化的就业效应研究——基于劳动者技能和性别的空间计量分析》在顶级权威期刊《管理世界》上发表；发表SCI及SSCI收录的外文期刊51篇，其中在中科院JCR1区收录期刊发表论文8篇。

◆2022年我校教师出版专著（含译著）29部，其中在权威级别出版社出版专著4部，在百佳出版社出版的专著20部。

◆2022年我校获省部级优秀成果奖两项，其中，易行健的《中国居民消费储蓄行为研究——基于异质性视角的微观证据》获中华人民共和国商务部商务发展研究成果奖论著类三等奖，唐明琴等的《广东省社会组织信用评价标准化建设研究》获中华人民共和国民政部民政政策理论研究一等奖。

◆2022年，我校向上级有关部门提交研究报告22篇，其中5篇获中央领导批示，2篇获省部级以上政府部门采纳，3篇获省部级领导批示。

◆王鑫的《SWIFT断连对俄罗斯的影响及中国的对策建议》《俄乌冲突下境外资产安全风险及法律应对》被中国法学会《要报》2022年第20期采纳，经中

国法学会主要领导批报，得到中央领导同志肯定性批示；另外，其提交的《我国信用市场的现状、存在问题及对策建议》《关于完善我国反洗钱犯罪法律制度的若干对策建议》《基金公司利用商业银行非法吸收投资资金案件存在的监管盲点、风险隐患及对策建议》分别被《中国法学会信息》2022年第34、35、36期采纳，经中国法学会主要领导批报，得到中央领导同志肯定性批示。

◆高菲的《证券虚假陈述纠纷大数据分析及对策建议》获最高人民法院采纳，最高人民法院院长批示。

◆张瑾华的《由烂尾楼引发的强制停贷风波：分析与应对》获中央及广东省委有关部门采用。

◆易行健的《俄乌冲突对广州的经济冲击及对策建议》被《广州经济内参》采用，获广州市市长郭永航同志肯定性批示；另外，其提交的《“引导金融机构加大对实体经济支持”存在的困难、问题及其对策》被《广州信息》采用，并获得市主要领导批示。

◆吴辉凡的《推动全创新链数字化转型，重塑广东创新发展新格局》获省政协委主席袁宝成批示。

◆2022年，我校教师获国家级优秀课题结项两项，省级优秀课题结项两项。

◆2022年，我校教师获专利授权18项，其中发明专利授权6项。

## 7. 学术论坛

◆举办2022金融高峰学术论坛，以“金融高质量发展与金融风险防范”为主题，吸引众多学界、政界和金融界的精英，受到各方高度关注。

◆举办中国式现代化道路与公共治理转型高峰论坛，全国210多所高校、科研机构、政府部门和企事业单位的300多位专家学者和业界精英参与，在线观会人员达1.2万余人。

◆举办第二届西江金融论坛，以金融科技赋能湾区制造业高质量发展。

◆举办第十一届华南信用管理论坛暨第五届全国信用管理学科专业建设研讨会。

◆举办2023地方金融论坛，为中国金融业高质量发展出谋献策。

## 8. 政策举措

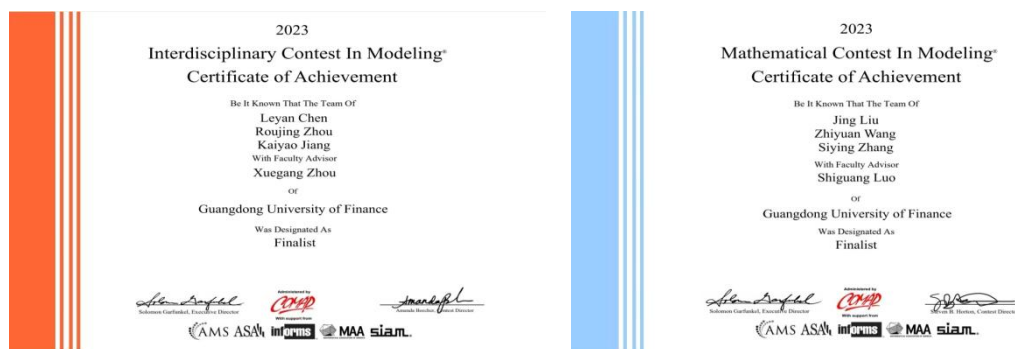
◆制订《“学习贯彻党的二十大精神 推进学校事业高质量发展”专题调研的工作方案》，推动党的二十大精神在学校落地生根，结出丰硕成果。

◆李建军书记、雍和明校长等校领导率队赴建设银行广东省分行、广州市艺术品鉴定协会、泰康养老保险广东省分公司、广发期货公司以及惠州、深圳等地开展“访企拓岗促就业”专项行动，力促高质量就业。

◆与清远高新区联合开展“书记进园区进企业”活动，加强校政企合作，推动新时期学校教育事业与地方经济深度融合。

## 9. 育人成果

◆2023 年美国大学生数学建模竞赛，我校两支参赛队伍同获特等奖提名奖。



◆第十一届“泰迪杯”全国数据挖掘挑战赛国赛，我校获一等奖 1 项、二等奖 3 项、三等奖 6 项，创历史最好成绩，学校获优秀组织奖。

◆第八届“东方财富杯”全国大学生金融挑战赛，我校获优秀组织奖，参赛学生获国赛一等奖 1 项、二等奖 4 项、三等奖 5 项。

◆第四届全国高校计算机能力挑战赛全国总决赛，我校 2 名学生分别获一、二等奖。

◆第十四届“蓝桥杯”全国软件和信息技术专业人才大赛国赛，我校获二等奖 7 项、三等奖 8 项、优秀奖 8 项。

◆第三届全国大学生算法设计与编程挑战赛-夏季团体赛，我校获“六银三铜”的优异成绩。

◆第十四届全国大学生数学竞赛初赛暨第十二届广东省大学生数学竞赛，我校获奖人数达到 61 人，其中全国初赛数学专业组一等奖 2 人、二等奖 1 人、三等奖 4 人；全国初赛非数学专业组一等奖 3 人、二等奖 6 人、三等奖 9 人；广东省经管类一等奖 2 人、二等奖 18 人、三等奖 16 人。

◆第十四届“蓝桥杯”全国软件和信息技术专业人才大赛省赛，我校共 134 名参赛选手获奖，其中一等奖 29 人，二等奖 52 人，三等奖 53 人。

◆2022 高教社杯全国大学生数学建模竞赛，我校获省赛一等奖 2 项、二等奖 15 项和三等奖 18 项。

◆第十五届全国大学生广告艺术大赛，我校在广东赛区创历史最佳成绩，其中一等奖 3 项、二等奖 22 项、省三等奖 30 项，获奖率为 41%，两名教师获优秀指导教师，学校财经与新媒体学院获优秀组织奖。

◆第十三届全国大学生市场调查与分析大赛广东赛区（本科生组）选拔赛，

我校获 3 个国赛三等奖、3 个省赛一等奖、3 个省赛二等奖、3 个省赛三等奖。

◆广东省第十届“联盟杯”本科高校英语写作大赛，英语专业组中，我校 3 名学生获一等奖；大学英语组中，2 名学生获一等奖，1 名学生获二等奖，3 名学生获三等奖。

◆第八届人力资源管理综合能力竞赛区域赛，我校团队获第二赛区特等奖，晋级全国总决赛。

◆2022 一带一路暨金砖国家技能发展与技术创新大赛金融科技综合能力赛项广东省决赛，我校获 2 个本科组一等奖、2 个本科组三等奖。

◆第九届岭南杯“美丽乡村 希望田野”英语写作技能大赛，我校 1 名学生获公共英语本科组特等奖、2 名学生获三等奖。

◆第十四届全国财经高校法学教育论坛暨第七届法律职业技能大赛，我校作品获一等奖 3 项、二等奖 10 项、三等奖 8 项。

◆第五届“京东杯”广东省大学生物流设计大赛，我校学生获二等奖 1 项、三等奖 2 项，学校获最佳优秀组织奖。

## 10. 媒体报道

◆南方日报、羊城晚报、广州日报等多家媒体专访我校党委书记李建军、校长雍和明谈学校高质量发展。

◆南方日报刊发对我校党委书记李建军的专访文章《建强金融特色教育 培养创新金融人才》。

◆副校长易行健就“横琴金融 30 条”接受南方日报、21 世纪经济报道等多家媒体采访。

◆南方日报、南方+专访我校副校长易行健：实现金融强省目标，需提升金融高端要素集聚能力。

◆新华社、金融时报等多家媒体报道广州地区首个反洗钱实践教育基地在我校的揭牌仪式。

◆中国教育新闻网等多家媒体报道我校主办的 2022 金融高峰学术论坛。

◆学习强国、中国教育在线、羊城晚报等多家媒体报道我校留学生参与非遗文化体验活动。



### （三）本学年度重大教学改革

#### 1. 专通融汇，推进通识教育课程体系改革

学校开展通识教育选修课程体系改革，进一步完善和优化通识教育体系，全面推进大学生素质教育，促进学生德智体美劳全面发展，不断提升人才培养质量。

坚持“全人化”人才培养理念，根据“博学与精专相统一”的个性化素质教育思想，以学生发展核心素养为基础，结合学校办学定位与学科专业、人才培养目标等，梳理并设计我校与专业教育相衔接的通识教育核心能力图谱，推动学科专业之间的“跨界融合”，促进专业知识和通识教育“专通融汇”。

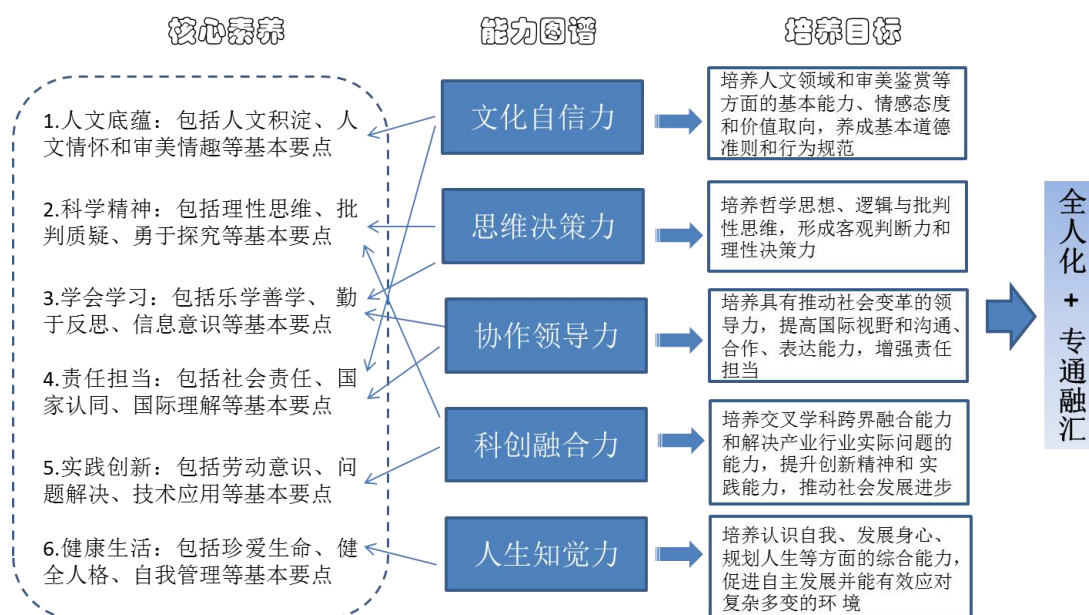


图1-1 通识教育核心能力图谱

以 OBE 为目标导向，以学生为中心，围绕通识教育核心能力图谱，重构具有校本特色的通识教育选修课程体系。课程体系打破传统以学科分设归类的模式，以学校办学特色与通识教育人才培养核心素养为主要考量，设置五大课程模块：文化自信力课程模块、思维决策力课程模块、协作领导力课程模块、科创融合力课程模块、人生知觉力课程模块。每一课程模块由若干课程单元构成，系统梳理和调整选修课程，建设核心课程群，打造特色通识选修课程，实现通识教育选修课程体系化。

在五大课程模块的框架下，充分发挥各单位学科优势、师资优势、专业优势，遴选通识教育名师名课，重点打造 11 个通识核心课程：《信用经济与智慧人生》《走遍世界说贸易》《智慧人生：构建健康的社会互动》《Python 巧学与财经应用》《大学生金融安全教育》《传承与创新：中国特色管理思想导引》《名作欣赏与人文建构》《金融伦理学》《保险与生活》《经典艺术鉴赏与审美实践》和《大学生创业法律实务》，在三校区同时开课。

课程模块	课程单元	拟开设课程
文化自信力	文学、艺术、历史、文化、道德、伦理	《名作欣赏与人文建构》 《经典艺术鉴赏与审美实践》 《金融伦理学》 .....
思维认知力	哲学、法律、政治、区域、思维	《信用经济与智慧人生》 《保险与生活》 《大学生金融安全教育》 《走遍世界说贸易》 .....
协作领导力	经济、管理、社会、沟通、表达	《传承与创新:中国特色管理思想导引》 《演讲与口才》 .....
科创融合力	科学、技术、生态、设计、创新、创业	《大学生创业法律实务》 《区块链与数字货币原理》 《新媒体技术》 .....
人生知觉力	语言、心理、生命、健康、生活	《女性学》 《人际交往心理学》 《营养与健康》 .....

图1-2 通识选修课程模块

## 2. 健全专业动态调整机制，促进专业结构优化

学校深入推进专业设置调整优化改革，使学科专业结构更加合理、特色更加彰显、动态调整机制更加完善，形成高水平人才自主培养体系，有力支撑建设高质量人才方阵、构建高质量大学体系，实现人才培养高质量发展。以一流专业建设为抓手，紧跟新一轮科技革命和产业变革新趋势，结合学校学科和专业特色，积极推动人工智能、大数据等现代信息技术与文科专业深度融合，积极发展新兴专业，推动原有专业改造升级，调整专业结构，优化专业布局。新设一批适应新技术、新产业、新业态、新模式的学科专业，淘汰不适应经济社会发展的学科专业，实现调整后的非文科专业与文科专业协调发展，推动传统文科与理工科的深度交叉融合。

进行“就业—招生—培养”联动机制改革，建立招生和就业数据模型，对全校专业进行综合评价，将其评价结果运用到招生计划核定与专业动态调整中，有效实现学生“入口”“出口”的良性互动。将学科专业调整与人才需求联动起来，建立科学规范的人才需求预测预警系统，提高人才培养和社会需求的契合度，推动人才供需动态平衡。将产业所变、企业所急、学生所需，作为专业设置、人才培养的重要指南针，开办新专业、升级老专业。2023年我校计划新增3个新专业：国家金融学、数字经济、国际经贸规则，目前已上报教育部；同时停招酒店管理、劳动关系、劳动与社会保障等3个专业。

#### （四）下一学年学校人才培养总体质量目标

学校深入贯彻全国教育大会、新时代全国高等学校本科教育工作会议精神，全面落实中央《深化新时代教育评价改革总体方案》和《广东省教育现代化 2035》等决策部署，根据《广东金融学院教育发展“十四五”规划》《广东金融学院关于建设高质量本科教育全面提高人才培养能力的实施意见》《广东金融学院“冲补强”提升计划整体建设方案》，落实立德树人根本任务，以服务广东经济社会发展和“双区”建设等重大战略需求为导向，积极回应新时代新征程加快推进高等教育高质量发展的要求，着力培养富有社会责任感和创新精神、专业基础扎实、实践能力突出的财经类人才，全力推进建设国内一流应用型金融大学战略目标的实现。

下一学年，学校将坚持以党和国家对高等教育、金融发展的要求为引领，以建设国内一流应用型金融大学为总目标，坚持向应用型深化、向高端化提升、向特色化行进、向国际化延伸、向数字化融合的路径，强化金融品牌特色，持续提升核心竞争力、行业影响力和社会美誉度。大力实施“人才强校”工程，努力建设规模适度、结构合理、质量一流的师资队伍。紧扣一流发展目标，加快一流本科专业、一流课程、一流教学团队建设。构建一体两翼三维“123”人才培养框架，通过专业调整与优化、课程再造与升级、模式探索与创新，建成“数字+”专业群、“数字+”课程群，建设具有校本特色的线上教学平台，推进教育数字化，推动现代产业学院、微专业、创新实验班、实践教学基地建设，分阶段分步骤建立和完善数字化卓越人才培养体系。健全教学质量监控与保障体系，着力提升人才培养质量。实现培养“富有社会责任感和创新精神、专业基础扎实、实践能力突出的财经类人才”的总体质量目标。



## 二、本科教育基本情况

### （一）办学定位与培养目标

#### 1. 办学目标定位

学校落实立德树人根本任务，秉承“明德、敏学、笃行、致远”校训，弘扬“励学乐教、求实拓新”精神，坚持“金融为根、育人为本、应用为先、创新为范”办学理念，以服务经济发展和社会进步为导向，培养富有社会责任感和创新精神、专业基础扎实、实践能力突出的财经类人才，努力建设成为国内一流应用型金融大学，实现规模、质量、特色和效益协同发展，推进“三全育人”体制机制建设，成为广东金融强省建设的支撑者、区域金融事业发展的引领者和金融高端教育的示范者。

#### 2. 办学类型定位

应用型大学。

#### 3. 办学层次定位

学校以全日制本科学历教育为主，加快发展研究生教育、国际及港澳台学生教育以及国际合作教育。学校根据社会需求和自身办学条件开展继续教育。

#### 4. 学科定位

学校坚持“以学科建设为引领、以队伍建设为抓手、以一流学科建设为目标、以提高培养人才质量和科研成果为落脚点”的指导思想。按照“统筹规划、分层建设、竞争发展、彰显特色”的学科建设总体原则，优化学科布局，整合学科资源。构建以金融学为核心，以经济学、管理学、法学为主体，坚持经济学、管理学、法学、文学、理学、工学、艺术学等多学科协调融合发展。

#### 5. 服务面向定位

锚定“双区”建设、两个合作区建设国家战略和广东“一核一带一区”等重大发展战略，服务广东建设金融强省和“双区”金融产业乃至全国现代服务业发展。

#### 6. 人才培养目标定位

全面贯彻党和国家的教育方针，契合区域经济社会发展特别是现代服务业和社会治理创新发展新形势，坚定“新文科”建设和服务面向导向，加快一流人才培养体系建设步伐，构建“多元融合、一体两翼”的人才培养模式，一校三地共同发展，全面提升高素质复合型创新型人才培养能力和水平。

## （二）本科专业设置情况

学校坚持“前沿、交叉、急需、特色”的基本原则，紧密对接地方金融产业、战略性新兴产业发展需求，巩固和加强传统优势特色专业，稳步发展社会急需的应用型专业，扶持适应国家战略对新业态、新兴领域人才需求的新专业。截至目前，全校专业数量达到 51 个，覆盖经、管、法、文、理、工、艺术七大学科门类（见表 2-1）。

表 2-1 本科专业设置一览表

所在学院	专业名称	学科门类	开设时间
金融与投资学院	金融学●○	经济学	2004
	财政学	经济学	2006
	投资学○	经济学	2012
	金融工程	经济学	2016
会计学院	会计学●○	管理学	2004
	财务管理○	管理学	2004
	审计学○	管理学	2012
保险学院	保险学●○	经济学	2004
	精算学	理学	2017
经济贸易学院	国际经济与贸易○	经济学	2004
	经济学○	经济学	2005
	经济与金融	经济学	2016
	国际商务	管理学	2017
	金融科技	经济学	2020
工商管理学院	市场营销○	管理学	2004
	工商管理	管理学	2005
	人力资源管理	管理学	2005
	物流管理	管理学	2013
	酒店管理	管理学	2015
	供应链管理	管理学	2022
信用管理学院	信用管理○	经济学	2010
	资产评估	管理学	2014
	信用风险管理与法律防控	法学	2022
互联网金融与信息工程学院	信息管理与信息系统○	管理学	2005
	计算机科学与技术○	工学	2006
	电子商务	工学	2013
	互联网金融	经济学	2017
	软件工程	工学	2017

所在学院	专业名称	学科门类	开设时间
	数据科学与大数据技术	工学	2019
外国语言与文化学院	英语	文学	2005
	商务英语	文学	2014
	翻译	文学	2016
法学院	法学○	法学	2008
	电子商务及法律	管理学	2017
	知识产权	法学	2019
财经与新媒体学院	汉语言文学	文学	2006
	网络与新媒体	文学	2016
	文化产业管理	管理学	2017
	数字媒体艺术	艺术学	2021
金融数学与统计学院	数学与应用数学	理学	2006
	信息与计算科学	理学	2007
	经济统计学	经济学	2007
	金融数学○	经济学	2013
	应用统计学	理学	2016
公共管理学院	行政管理	管理学	2005
	公共事业管理	管理学	2006
	劳动与社会保障	管理学	2005
	应用心理学	理学	2007
	劳动关系	管理学	2014
	社会工作	法学	2016
创业教育学院	创业管理	管理学	2022

注：●国家级一流专业；○省级一流专业

### （三）全日制在校生情况

学校全日制本科生 27919 人，其中本科生占全日制在校生的比例为 97.84%。

表 2-2 全日制在校本科生生源地分布表

省份	人数	省份	人数
北京市	27	安徽省	76
福建省	34	宁夏回族自治区	49
甘肃省	56	青海省	43
广东省	25969	山东省	29
广西壮族自治区	65	山西省	39
贵州省	117	陕西省	62
海南省	45	上海市	28
河北省	33	四川省	89
河南省	141	天津市	27

省份	人数	省份	人数
黑龙江省	38	西藏自治区	88
湖北省	31	港澳台侨	112
湖南省	147	新疆维吾尔自治区	145
吉林省	36	云南省	79
江苏省	27	浙江省	39
江西省	147	重庆市	37
辽宁省	30	内蒙古自治区	34

#### (四) 本科生生源质量情况

##### 1. 近三年招生情况

2023 年学校录取普通高考本科新生 7127 人，其中广东省录取本科生 6709 人，省外录取本科生 418 人。

表 2-3 近三年普通高考招生情况一览表

年 份	2021 年	2022 年	2023 年
招生人数	8320	7400	7127
第一志愿上线率	100%	100%	100%
新生报到率	95.56%	95.86%	95.69%

##### 2. 近三年普通类专业各省（市、区）录取平均分情况

2023 年我校省内普通类（历史）的录取分数线高出全省本科线 69 分，普通类（物理）的录取分数线高出全省本科线 71 分；在省外的招生中，我校本科生源质量继续保持稳定，是同批次的院校中的热门高校。

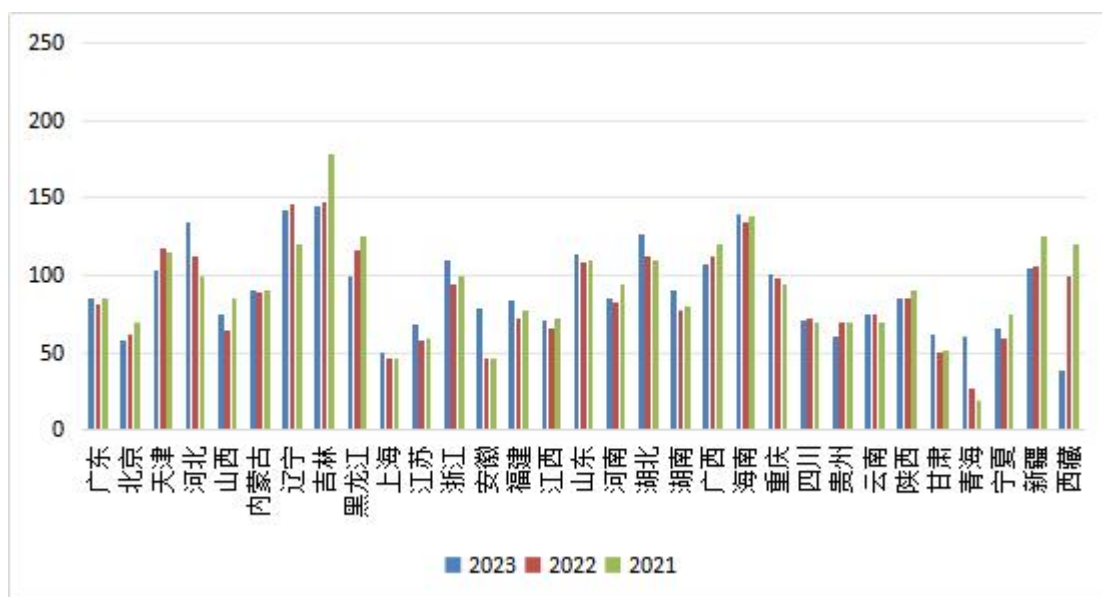


图 2-1 近三年文科类（历史类）在各省市录取平均分超出当地二本线分数情况

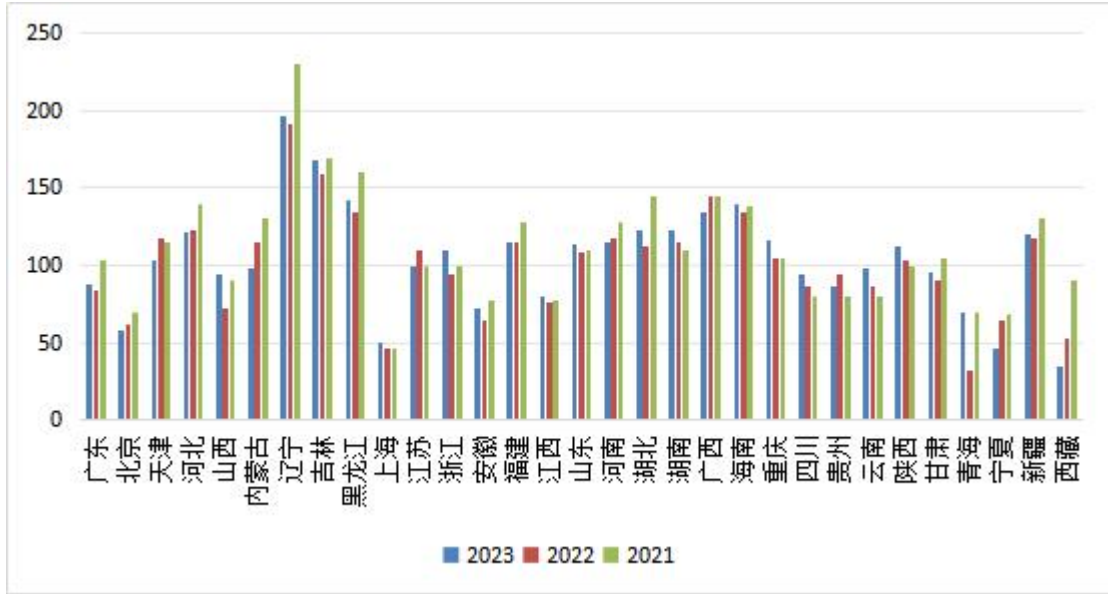


图 2-2 近三年理科类（物理类）在各省市录取平均分超出当地二本线分数情况

## 三、师资与教学条件

### （一）师资队伍建设

我校将师资队伍建设作为落实立德树人根本任务，加快“强特色”和应用型品牌高校建设、实现内涵式发展的关键抓手，贯彻落实“人才强校”战略。始终把人才视为第一资源，不断优化引才、育才、用才机制，深入实施“强师工程”，师资队伍不断壮大、结构不断优化、素质不断提升。以统筹好师资数量、结构、质量为目标，以人才引进、培养和使用三个环节为抓手，努力建设规模适度、结构合理、质量一流的师资队伍；以加快引进和培养领军人才和学科（术）带头人为突破口，以引进与培育优秀青年教师为重点，着力打造高水平的教学和科研团队，统筹推进各类人才建设，为建设应用型金融品牌大学提供人才支撑。

本学年，学校继续深化人才人事改革，有序推进岗位设置与人员聘用，拓宽高层次人才引进渠道，出台《高层次人才引进实施方案》，持续推进教师评价改革，优化人才考核办法，进一步激发教师创新创造活力；继续实施“优博”计划，紧紧围绕“应用型”和“金融品牌大学”的建设要求，以学科建设为引领，紧抓带头人和团队建设两大关键，引才、育才、聚才并举；多措并举推动教师发展提升，全力支持青年教师脱颖而出，努力建设一支师德高尚、业务精湛、素质优良、结构合理、富有创新精神、充满活力、与学校事业发展及社会相适应的政治过硬、层次更高、业绩更优的高水平教师队伍。本学年度年度共引进优秀青年博士近30人，其中学术带头人培养对象2人、学术骨干培养对象5人；实施“双师双能型”教师引进与培育工程，选派教师到企业、行业接受培训、挂职和实践锻炼100多人；实施师资队伍国际化水平提升工程，组织教师赴美国、澳大利亚、欧洲等国外著名大学、科研机构培训进修，共派出国内外访问学者40多人；举办各类培训27场，开展学术专题报告25场，以及其他形式的培训与进修合计3000多人次。

目前，学校有教育部教学指导委员会委员1人，教育部新世纪优秀人才1人，享受国务院政府特殊津贴专家3人，“闽江学者”特聘教授1人，国家社科基金重大项目首席专家1人，“有突出贡献中青年专家”1人，全国金融教育先进工作者10人，省级教学名师5人，省部级教学团队16个，南粤优秀教师13人，南粤优秀教育工作者2人，广东省师德先进个人3人，广东省青年文化英才培养对象1人，广东省“千百十工程”国家级培养对象1人、省级培养对象9人，广东省人民政府决策咨询专家1人，广东省人大常委会财经咨询专家2人，广东省人大常委会立法咨询专家1人，广东省人民检察院专家咨询委员会委员1人，“广东金融顾问”专家1人，广州市人民政府决策咨询专家5人，广州地区

十大杰出中青年法学家 1 人，广东省高等学校“优秀青年教师”培养计划 13 人、广东省理论宣传青年优秀人才 2 人。

### 【教师代表一】 张伟

张伟，保险学副研究员，硕士研究生导师，现任学校保险学院副院长、广东省级创新团队“农村普惠金融减贫与乡村振兴发展团队”负责人、农村普惠保险与社会保障创新发展研究中心主任，广东省高等学校“千百十人才”工程第八批校级培养对象。主要研究方向为农村金融与保险、社会保障、责任保险。工作至今主持国家自然科学基金项目 2 项、教育部人文社科研究项目 2 项、广东省自然科学基金项目 3 项、广东省软科学研究项目 1 项、广东省普通高校创新团队项目 1 项、广东省属高校人文社科重点项目 1 项、广州市哲学社会科学研究项目 1 项；先后在《农业经济问题》《保险研究》《公共管理学报》《中央财经大学学报》等 CSSCI 来源期刊发表论文 40 多篇，在经济科学出版社出版专著 1 部。兼任国家自然科学基金同行评议专家、广东省自然科学基金和科技计划项目评审专家，担任《中国农村经济》《农业经济问题》《中国农村观察》《公共管理学报》《金融经济研究》《保险研究》《武汉金融》《金融发展研究》等学术期刊匿名审稿人。



### 【教师代表二】 鲜征征

鲜征征，工学博士，副教授，学校互联网金融与信息工程学院教师。曾获学校“优秀班主任”“课外实践优秀指导老师”“就业工作先进教师”称号，学校第三届青年教师课堂教学比赛荣获三等奖。主要研究方向为人工智能、数据挖掘、隐私保护等。主持省级一流本科课程项目 1 项、省级科研项目 1 项、校级网络课程建设项目 1 项，参与省部级科研项目 5



项、省级精品课程建设项目 1 项、广东省本科高校教学质量与教学改革工程建设项目 2 项，获发明专利 1 项。在 SCI、EI 国际期刊和国内专业核心期刊发表学术论文 10 余篇，其他公开刊物 10 余篇。担任多个国际期刊审稿人。主编教材 1 本，参编和改编教材 5 本。在广东金融学院院报的教法探优栏目中发表文章，积极探讨和分享教学心得。

独立指导大学生创新创业训练项目国家级 4 项、省级 3 项，广东省大学生科技创新战略专项资金项目 2 项。所指导的学生在广东省大学生计算机设计大赛获 2 个二等奖、30 余名学生获蓝桥杯全国软件和信息技术专业人才大赛国家级和省级奖项、获校级优秀毕业论文 3 篇、在公开刊物发表论文 3 篇。

### 【教师代表三】 刘翔

刘翔，博士，武汉大学博士后，学校工商管理学院教师、创业导师。曾获 2022 年“广东金融学院优秀教师”“广东金融学院工商管理学院师德标兵”称号；曾获国家留学基金委资助赴多伦多大学访学 1 年。主要研究方向为低碳经济、环境经济政策等。主持国家自然科学基金、广东省自然科学基金面上项目等国家级、省部级项目 4 项。参与国家自科基金委创新群体、重点项目等多项国家级课题。在《系统工程理论与实践》《Cities》《Ecological indicators》《Science of the total environment》等 SSCI、SCI、CSSCI 收录期刊发表论文 20 余篇，其中 ESI 高被引论文 1 篇，累计被引用次数超 400 次，荣获广东省运筹学会优秀论文奖 1 次，在百佳出版社出版专著 1 部。曾参与多项与政府合作的横向课题，对区域治理、城市经济与企业管理有浓厚的兴趣和实务经验。



#### 1. 数量与结构

学校师资队伍结构趋向合理，现有专任教师 1117 人，其中，“双师型”教师 293 人，占比为 26.23%；具有高级职称的专任教师 373 人，占比为 33.39%；具有研究生学位（硕士和博士）的专任教师 1051 人，占比为 94.09%（见表 3-1）。

表 3-1 教师队伍职称、学位、年龄结构

项目		专任教师		外聘教师	
		数量	比例 (%)	数量	比例 (%)
总计		1117	/	630	/
职称	正高级	97	8.68	19	3.02
	其中教授	91	8.15	18	2.86
	副高级	276	24.71	96	15.24
	其中副教授	238	21.31	25	3.97
	中级	532	47.63	129	20.48
	其中讲师	442	39.57	27	4.29
	初级	35	3.13	8	1.27
	其中助教	27	2.42	3	0.48
	未评级	177	15.85	378	60.00
最高学位	博士	564	50.49	78	12.38
	硕士	487	43.60	322	51.11
	学士	47	4.21	209	33.17
	无学位	19	1.70	21	3.33



项目		专任教师		外聘教师	
		数量	比例 (%)	数量	比例 (%)
年龄	35岁及以下	274	24.53	197	31.27
	36-45岁	497	44.49	253	40.16
	46-55岁	291	26.05	123	19.52
	56岁及以上	55	4.92	57	9.05

## 2. 生师比

目前学校全日制在校生总规模为 28534 人，折合在校生 32964.7 人，普通本科生 27919 人，本科生数占全日制在校生总数的比例为 97.84%。专任教师 1117 人，外聘教师 630 人，折合教师数 1432 人，生师比为 23.02。

## 3. 本科主讲教师情况

学校严把教师上岗关，按照“先培训，后上岗”的原则，新引进的青年教师必须参加广东省高等学校师资培训中心举办的岗前培训和学校组织的岗前教学能力培训，指派经验丰富的教师作为导师指导其开展教学工作，经考核合格后方能担任主讲教师。

本学年高级职称教师承担的课程门数为 671，占总课程门数的 41.89%；课程门次数为 2469，占开课总门次的 29.13%。

正高级职称教师承担的课程门数为 200，占总课程门数的 12.48%；课程门次数为 581，占开课总门次的 6.86%。其中教授职称教师承担的课程门数为 197，占总课程门数的 12.3%；课程门次数为 571，占开课总门次的 6.74%。

副高级职称教师承担的课程门数为 548，占总课程门数的 34.21%；课程门次数为 1921，占开课总门次的 22.67%。其中副教授职称教师承担的课程门数为 498，占总课程门数的 31.09%；课程门次数为 1662，占开课总门次的 19.61%。

## 4. 教授承担本科课程情况

2022-2023 学年，承担本科教学的具有教授职称的教师有 101 人，以我校具有教授职称教师 113 人计，主讲本科课程的教授比例为 89.38%。本学年主讲本科专业核心课程的教授 69 人，占授课教授总人数比例的 62.16%。高级职称教师承担的本科专业核心课程 278 门，占所开设本科专业核心课程的比例为 46.8%。

### （二）教学经费投入

学校坚持“教学中心地位”和“教学投入优先地位”的原则，不断加大教学工作经费的投入力度。本年度，教学经费支出总额 8870.53 万元，本科专项教学经费总额为 2525.60 万元，保证了教学工作的正常运行和稳步发展（见表 3-2）。

表 3-2 本科教学经费投入明细表

项目名称		数量
学校教育经费总额（万元）		100498
教学经费支出总额（万元）		8870.53
本科专项教学经费（万元）		2525.6
教育事业收入	经常性预算内事业费收入（万元）	28098
	本科生均拨款总额（万元）	30970.38
	本科生学费收入（万元）	13282.62
教学日常运行支出	总额（万元）	6344.93
	生均教学日常运行支出（元）	1924.76
教学改革支出（万元）		464.51
专业建设支出（万元）		623.81
实验经费支出（万元）		647.03
生均实验经费（元）		231.75
实习经费支出（万元）		345.43
生均实习经费（元）		123.73
生均思政课程专项建设经费（元）		25.16

### （三）教学条件利用

随着清远校区投入使用，学校办学条件得到全面改善，办学空间进一步拓展。学校总建筑面积为 63.91 万平方米。教学行政用房共 307473.39 平方米，其中教室面积 97332.83 平方米，图书馆面积 81320.97 平方米，实验室及实习场所面积 36084.46 平方米；拥有体育馆面积 20281.44 平方米，拥有运动场面积 76938.34 平方米（见表 3-3）。

表 3-3 教学行政用房情况一览表

项目名称		现有条件	
教学行政用房	总面积（平方米）	307473.39	
	其中	教室（平方米）	97332.83
		图书馆（平方米）	81320.97
		实验室、实习场所（平方米）	36084.46
		体育馆（平方米）	20281.44
		运动场面积（平方米）	76938.34
	生均教学行政用房面积（平方米/生）	10.78	
	生均实验、实习场所面积（平方米/生）	1.26	
	生均体育馆面积（平方米/生）	0.71	
	生均运动场面积（平方米/生）	2.70	

学校固定资产总值 167702 万元，其中，教学、科研仪器设备资产总值 17417.05 万元，信息化设备资产总值 12619 万元（见表 3-4）。

表 3-4 固定资产及教学、科研仪器设备情况一览表

项目名称		现有条件
固定资产总值（万元）		167702
教学、科研仪器设备	资产总值（万元）	17417.05
	当年新增（万元）	1196.96
信息化设备资产	总值（万元）	12619
	其中：软件（万元）	3845

## 1. 实验室建设与利用

深化实验室内涵建设，突出实验教学平台的金融特色，逐步实现国家级实验教学示范中心数字化转型。学校现有教学类实验室 63 间，其中基础实验室 21 间、专业实验室 33 间，语音室 8 间，学生实践教学基地 3 个，实验教学交流中心 1 个。拥有 1 个国家级金融学科实验教学示范中心，1 个国家级金融虚拟仿真实验教学中心，5 个省级实验教学示范中心。实验室面积达 10134 平方米，实验室硬件设备达 4240 多台（套），为全校师生开展实验教学提供良好的环境。

清远校区实验室建设以构建公共基础实验教学中心，新文科实验教学中心、新工科实验教学中心三大中心为建设纲领。II 期建设后，有 19 间实验室，其中 13 间公共基础实验室提供 1140 个座位，4 间专业语音实验室提供 160 个座位，2 间计算机专业实验室提供 100 个座位。后期学校将根据专业需求继续加大特色实验室建设。

各类实验室均面向全校师生开放，校本部实验室使用率达 92% 以上。除正常实验教学计划任务外，实验室课余时间承担各类学生实践、培训、考试、竞赛活动，例如：第十四届蓝桥杯全国软件和信息专业人才大赛省赛；2023 年中国高校计算机大赛（CCCC）团体程序设计天梯赛；金融科技校企班培训；ERP 团队学生训练；学生跨境电商培训等。确保实验室资源的互利共享，发挥国家级实验教学中心的示范效应，更好地为现代高端金融人才教学服务。

## 2. 数字化校园建设

学校高度重视教育信息化工作，信息化快速发展。今年学校持续进行校园网络优化，已建成万兆核心、支持 IPv6 访问、有线全覆盖、无线大部分覆盖的高性能网络，与清远校区、肇庆校区实现专线互联，教育网站出口带宽 400M，办公和教学区域出口带宽 6G，学生区域出口带宽 20G，总出口带宽 26400M，学生上网单带宽 100M，校园一卡通实现消费、门禁、水电管理、图书管理、医疗管理等一体化服务，为师生的教学和生活提供便捷快速的网络环境。

积极建设信息化教学管理和应用平台，建设统一身份认证、统一数据中心和综合门户网站，建设 OA 系统、教学一体化服务平台、论文管理系统、人力资源管理系统、智库联盟协同创新研究平台、就业管理系统等多个业务系统，提供移动办公和教学科研网络服务，不断提升教学管理质量，提高教育信息化支撑能力。

推动多媒体教室升级改造，为师生提供更先进、更高效的教学环境。不断推进先进教学手段的运用，促进教育技术与教育教学的深度融合，通过自建和引进的方式，建设教学资源平台体系，支持省级精品资源共享课程、视频公开课程、慕课（MOOC）课程依托网络建设线上教学资源，开展线上线下相结合的混合式教学，通过资源共享和有效利用，促进教学质量提升。

### 3. 图书馆建设

图书馆深化“与读者共进”的办馆宗旨和“读者至上”的服务理念，不断推进智慧化发展，优化馆藏结构，创新服务方式，潜心打造典雅、智慧、开放、具有广金特色的现代化图书馆。

加强信息化建设，拓展服务功能，提升管理效能，为读者提供全新的在馆体验。重视学习型图书馆建设，提升馆员队伍素质，为学校教学科研提供精准、高效的文献信息服务。把握师生对图书文献的新需求，充分发挥图书馆在学校人才培养、科学研究、社会服务和文化传承创新中的作用。清远和校本部两个新馆建成后，图书馆总面积达 81320.97 平方米，阅览室座位 6102 个。智慧图书馆建设取得成效，开放服务、学科服务、知识服务迈上新台阶。目前，馆藏纸质图书总量 193.88 万册，当年新增 15955 册（含捐赠 32 册），纸质期刊总量 31.66 万册、当年新增 1559 册，电子图书 108.17 万册，电子期刊 117.8 万册，图书流通量 3.83 万册，电子资源访问量 632.87 万次，中外文数据库 29 个。

表 3-5 学校图书情况一览表

名称	数量	名称	数量
纸质图书总量（万册）	193.88	电子图书（万册）	108.17
当年新增纸质图书（册）	15955	电子期刊（万册）	117.8
纸质期刊总量（万册）	31.66	当年图书流通量（万册）	3.83
当年新增纸质期刊（册）	1559	当年电子资源访问量（万次）	632.87
生均纸质图书（册）	58.81	数据库（个）	29

## 四、教学建设与改革

### （一）专业建设

学校秉承“前沿、交叉、急需、特色”的专业建设原则，紧密对接大湾区金融产业发展布局和战略性新兴产业发展需求，特别是近年来金融行业发展的需求，在巩固和加强传统优势特色专业的基础上，稳步发展社会急需的应用型专业，扶持适应国家战略对新业态、新兴领域人才需求的新专业。

#### 1. 促进专业调整优化

调整专业结构，优化专业布局。学校通过深入推进专业设置调整优化改革，专业结构更加合理、特色更加彰显、优化调整机制更加完善，形成高水平人才自主培养体系，有力支撑建设高质量人才方阵、构建高质量大学体系，实现人才培养高质量发展。紧扣国家软实力建设和文化繁荣发展新需求，紧跟新一轮科技革命和产业变革新趋势，结合学校学科和专业特色，积极推动人工智能、大数据等现代信息技术与文科专业深度融合，积极发展文科类新兴专业，推动原有文科专业改造升级。以一流专业建设为抓手，推动文科与理工科的交叉融合，打造文科“金专”，不断优化文科专业结构，引领带动文科专业建设整体水平提升。2022年学校立足办学定位和发展目标，依托基础学科、优势学科和特色学科，申报国家金融学、数字经济、国际经贸规则3个新专业。

#### 2. 健全专业预警与退出机制

健全专业预警与退出机制，促进专业结构动态调整。严把新专业入口关，对拟增设专业的社会需求、培养方案、教学条件、就业前景等方面进行系统论证，认真规划专业建设，编制专业设置论证报告，确保新增专业特色鲜明、社会需求契合度高；完善专业退出机制，按照报考情况、录取分数、毕业生就业、学生满意度、用人单位反馈等指标对不适应地方经济社会发展需要的专业减少或停止招生，促进存量专业的结构优化调整。2023年学校停招酒店管理、劳动关系、劳动与社会保障等3个专业。

### （二）课程建设

#### 1. 专业课程结构

2022版人才培养方案主要包括思想政治理论课程、通识教育课程、学科（专业）基础课程、专业教育课程等课程模块，各学院结合本专业所属学科特点设置跨学科（专业）选修课程模块。必修课、选修课学分比例约为7:3。本学年，

共开设通识基础课程 713 门次，学科基础课程 676 门次，专业课 3006 门次，职业导向课 499 门次，职业综合案例课 59 门次，校企协同开发课程 78 门次，实验实践课 407 门次，形成了科学、合理、完善的课程体系。

表 4-1 人才培养方案课程设置一览表

课 程 类 别		学分数
思想政治理论课程	思想政治理论必修课程	21
	思想政治理论选修课程	1
通识教育课程	通识必修课程	35
	通识选修课程	10
基础教育课程		24
专业教育课程	专业必修课程	20
	专业选修课程	26
跨学科（专业）选修课程		9
必修课程小计		100
选修课程小计		46
课程小计		146
实践教学和劳动教育环节		12
第二课堂		7
总学分		165

## 2. 优质课程资源

自教育部 2019 年实施一流本科课程“双万计划”以来，学校高度重视一流本科课程的建设，以提升课程高阶性、突出课程创新性、增加课程挑战度为着力点，带动更多教师树立课程建设新理念，积极参与课程建设，深入推进“课堂革命”，推动信息技术与教育教学深度融合，建设一批高质量、有特色、有创新的优质本科课程。本学年，3 门课程获批国家级一流本科课程（见表 4-2）。截止目前，学校共获认定国家级一流课程 6 门。

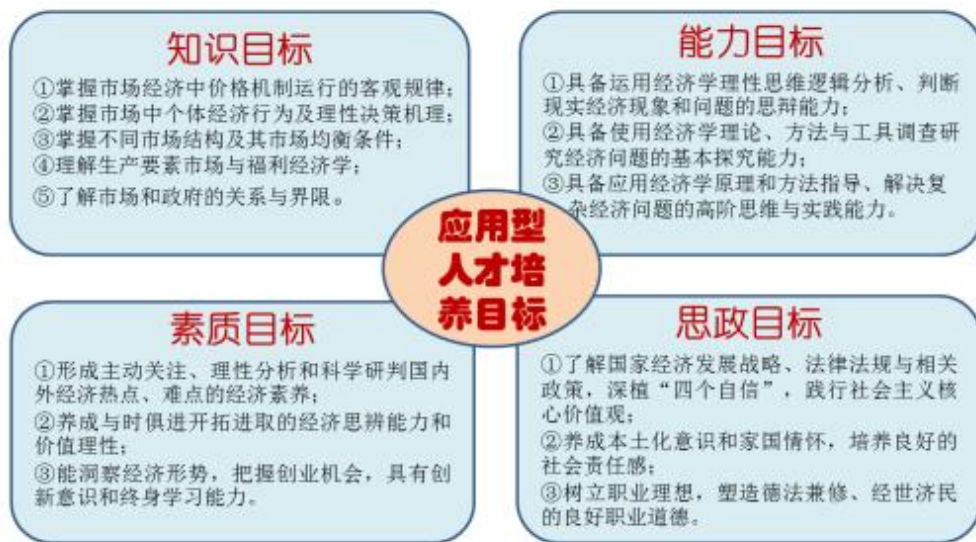
表4-2 2022年度国家级一流本科课程一览表

项目级别	类别	课程名称	项目负责人
国家级一流本科课程	线上一流课程	大数据工具应用	钟雪灵
	线上线下混合式一流课程	微观经济学（双语）	李艳
	线下一流课程	金融 ERP 经营管理沙盘模拟	王小燕

### 【案例】线上线下混合式课程《微观经济学（双语）》

课程积极开展线上线下混合式教学改革与创新。在教学理念上，紧密围绕以学为中心的线上线下多元赋能的教学理念，融课程思政、双语学习于混合教学，实现从教到学的转变，

从知识传授到能力培养、素质提高的转变，从课堂学习到多元学习的转变；在教学形态上，构建“导学-督学-促学-助学”全过程管理的混合式教学体系，围绕课程目标，对教学内容、教学活动及考核要求进行整体设计，通过学习清单、PBL任务、线上讨论、线下翻转、合作学习等教学设计，搭建结构完整、层次推进的线上线下混合教学体系；在课程内容上，全



面贯穿 PBL（问题导向）突出中国特色与国际视野，教学内容重构为理论模块与研讨模块，通过开篇案例、生活中的经济学、案例透析等内容设计衔接前后知识点，同时在理论与现实的对接碰撞中适当嵌入思政育人元素，形成线上线下教学内容相互支撑、互为补充；在教学评价上，形成“教、学、评、测”一体化完整闭环，通过线上线下相结合的方式，动态测评学习效果，激发教师的教学潜能与学生的学习潜力，建立与混合式教学模式相适应的、具备多元评价主体的、全过程管理的教学管理与评价机制。

### 3. 课程开课情况

本学年，开设本科生公共必修课 137 门，3458 门次；公共选修课 223 门，725 门次；专业课 1242 门，4292 门次，共计开设课程 1602 门，8475 门次。

### 4. 课堂教学规模

为保障课堂教学效果，学校严格控制课堂教学规模，逐步创造条件实行小班教学。近两学年的课堂教学规模情况见下表。

表4-3 近两学年全校课堂教学规模情况

班额	学年	公共必修课 (%)	公共选修课 (%)	专业课 (%)
30 人及以下	本学年	7.61	12.55	6.76
	上学年	5.97	10.38	15.86
31-60 人	本学年	40.45	32.69	66.59
	上学年	41.68	37.05	65.02

班额	学年	公共必修课 (%)	公共选修课 (%)	专业课 (%)
61-90 人	本学年	22.86	11.45	13.87
	上学年	17.48	18.47	11.86
90 人以上	本学年	29.09	43.31	12.78
	上学年	34.87	34.10	7.26

### (三) 教材建设

严格按照《广东金融学院教材管理办法》进行教材选用，层层审核，确保教材质量。严格把关教材的意识形态及内容，积极推动党的二十大精神进教材。优先选用“马工程”重点教材、国家级规划教材、教育部各专业教学指导委员会推荐的教材、获省部级以上奖励的优秀教材，保持基础类教材的相对稳定和专业类教材的与时俱进。结合学校的学科优势及课程建设情况，支持教师编写高质量、特色鲜明并与学校人才培养模式相适应的教材或讲义，鼓励教师申报编写国家、省部级规划教材。本学年共出版教材 13 部（见表 4-4）。

表4-4 广东金融学院2022-2023学年出版教材一览表

序号	教材名称	主编	出版社	出版时间
1	《中级财务会计》	江金锁	高等教育出版社	2022.09
2	再保险教程	王萍 李飞飞	西南财经大学出版社	2022.09
3	财政学案例教程	王佳燕	九州出版社	2022.11
4	Oracle 数据库实用教程	梁玉强	哈尔滨工程大学出版社	2023.01
5	数字货币原理与实验	王小燕	清华大学出版社	2023.02
6	人寿与健康保险	曾晓佳	西南财经大学出版社	2023.02
7	Java EE 项目开发教程	潘章明	哈尔滨工业大学出版社	2023.02
8	大学生人文素养十五讲	杨明、曾英杰	中国政法大学出版社	2023.02
9	企业数字化转型与实践	刘宇熹	清华大学出版社	2023.03
10	金融风险管理（第二版）	郑荣年	中国金融出版社	2023.04
11	公司理财	孙进军 陈辉 程华强	中国金融出版社	2023.05
12	现代高校体育课程与奥林匹克课程探究	郭琴	山东齐鲁音像出版有限公司	2023.08
13	大学体育与健康	王红震、陈婷婷、余锦	西安电子科技大学出版社	2023.08

### (四) 教学改革

持续推进教学改革，努力营造教师热爱教学、研究教学的良好氛围，全力打造具有示范意义和推广价值的质量工程项目。充分发挥质量工程项目的示范引领作用，完善以质量为导向的项目建设激励机制和成果孵化机制，聚焦教学和人才



培养中的关键问题,引导和鼓励教师加快推进教学改革创新,争创一流教学成果,全面提升人才培养质量。本学年共立项 18 个省级质量工程项目(见表 4-5)。

表4-5 广东金融学院2022-2023学年省级质量工程项目立项一览表

序号	项目类别	项目名称	负责人
1	实验教学示范中心	金融科技实验教学中心	张玲
2	科产教融合实践教学基地	保险科技产教融合实践教学基地	粟榆
3	科产教融合实践教学基地	“艺术品金融”科产教融合实践教学基地	唐龙海
4	大学生社会实践教学基地	羊城晚报数字媒体与文化创意产业实习实践教学暨产学研合作基地	陈映
5	现代产业学院	智能会计与数字经管产业学院	汤四新
6	高等教育教学研究和改革项目	研习·思辨·革新: 新文科背景下《宏观经济学》课程教学改革与实践	刘莹
7	高等教育教学研究和改革项目	问题式专题化教学在思想政治理论课教学中的 实践与探索	谢爱华
8	高等教育教学研究和改革项目	德业双修,以文化人 —“三全育人”背景下公共数学课程思政的建设与实践	王芬
9	高等教育教学研究和改革项目	基于应用能力培养的《国际贸易实务》课程 混合式教学模式改革研究与实践	祝佳
10	高等教育教学研究和改革项目	论文抽检背景下《专业论文写作》教学改革与实践研究	刘曼琴
11	高等教育教学研究和改革项目	创新创业教育中批判性创新思维教学系统的构建	朱谕
12	高等教育教学研究和改革项目	“互联网+”背景下以培养学生创新能力为导向的 应用型本科教学改革研究与实践探索 —以“计算机网络”课程为例	刘俊霞
13	高等教育教学研究和改革项目	新文科建设背景下以课程思政为导向的投资学专业 课程教学改革研究与实践—以《证券投资分析》为例	徐斯昶
14	高等教育教学研究和改革项目	基于 EPSM 的《国际会计(双语)》课程 混合式教学研究改革	陈耘
15	高等教育教学研究和改革项目	《会计学原理》BOPPPS 混合式教学改革	何钰子
16	高等教育教学研究和改革项目	线上线下混合式《离散数学》课程改革研究与实践	刘芳
17	高等教育教学研究和改革项目	企业财务报告分析翻转课堂及 混合式教学改革创新与实践	钟纯
18	高等教育教学研究和改革项目	基于高质量应用型人才培养模式下的教学改革与实践 —以《投资学》课程为例	刘若冰

推广现代教育技术,助力教学创新。以教师教学创新大赛为抓手,推动教学改革,鼓励教师通过不断融合教育技术、创新教学理念、改革教学方法、重构教学内容,打造具有学校特色的“线上+线下”混合式教学课程群,提升教学水平和育人能力,带动学校教学质量整体提升。在第三届全国高校教师教学创新大赛广东分赛中,学校获 2 个省级三等奖、1 个省级优秀奖(见表 4-6)。

表 4-6 第三届全国高校教师教学创新大赛广东分赛获奖名单

序号	项目名称	教师姓名	奖项
1	第三届全国高校教师教学创新大赛广东分赛	张栋贤	三等奖
2	第三届全国高校教师教学创新大赛广东分赛	邓薇	三等奖
3	第三届全国高校教师教学创新大赛广东分赛	程雪梅	优秀奖

## 2. 全面推进课程思政建设，落实立德树人根本任务

学校全面推进“三全育人”综合改革，深入推动思政课程提质增效，努力构建“大思政课”格局。全面加强课程思政建设，深入开展课程思政专项活动，建立课程思政建设和教学标准，有计划分步骤推进课程思政工作，构建全面覆盖、类型丰富、层次递进、相互支撑的课程思政工作体系、教学体系和内容体系。加强课程思政研究，深化课程思政改革，努力构建各门课程与思想政治理论课同向同行、协同育人的大思政格局。

本学年，新增 5 项省级课程思政示范建设项目，其中课程思政示范团队 1 个、课程思政示范课程 1 门、课程思政示范课堂 3 个（见表 4-7）。截至目前，学校 18 个项目获得广东省课程思政示范项目立项，处于省属高校前列。

表 4-7 广东金融学院 2022-2023 学年省级课程思政项目一览表

序号	项目类别	项目名称	负责人
1	示范团队	金融 ERP 实验教学创新团队	王小燕
2	示范课程	高级英语 I、II	孙智慧
3	示范课堂	投资学——一级市场	胡妍
4	示范课堂	财务会计——应收账款的减值损失	许剑娜
5	示范课堂	国际贸易学——出口导向政策与经济发展	张海霞

### 【案例】课程思政示范课堂：《投资学》——一级市场

示范课堂分为“课前”“课中”“课后”三个环节，采用线上线下混合教学模式，从“新能源”产业链上下游企业发行新股募资、新《证券法》对欺诈发行的“零容忍”与严惩重惩、上海证券交易所科创板成立三周年取得的巨大成就以及我国全面推行股票发行注册制改革等时政热点中提炼思政元素，并巧妙融入教学内容中。以“牢记金融报国初心，恪守职业道德规范，当好资本市场看门人，助力经济高质量发展”为主旨，从知识、能力与价值观三方面深度融合专业教学目标与思政育人目标，实现立德与树人、育人与育才的有机结合。

通过对 IPO 欺诈发行案例进行小组讨论与对比分析，提升学生的职业道德修养与资本市场法治意识，激发学生“金融报国”的初心使命与为资本市场高质量发展保驾护航的责任担当；通过回顾我国股票发行制度演变史与多层次资本市场建设取得的重大成就，加深学生对于全面深化资本市场改革与金融行业守正创新的理解与认识，牢固树立中国特色社会主义道路自信、理论自信、制度自信与文化自信；通过师生互动、生生互动、案例分析、文献阅读



等多元化教学方式，培养学生的自主探究精神、团队协作能力以及跨学科创新意识，引导学生关注新闻时事与市场资讯，开拓社会视野，提升人生格局，培养正确的历史观与大局观。以“润物细无声”的方式传递社会主义核心价值观及金融行业职业道德规范，实现知识传授、技能提升和价值引领的三重目标。

## （五）实践教学

### 1. 构建三位一体实践教学体系，提升学生应用能力

学校紧紧围绕创新驱动、互联网+、大众创业万众创新等国家战略，依托行业优势，将实践教学融入应用型人才培养全过程，构建了“实验、实习与实践”三位一体的递阶式实践教学体系（见图 4-1）。

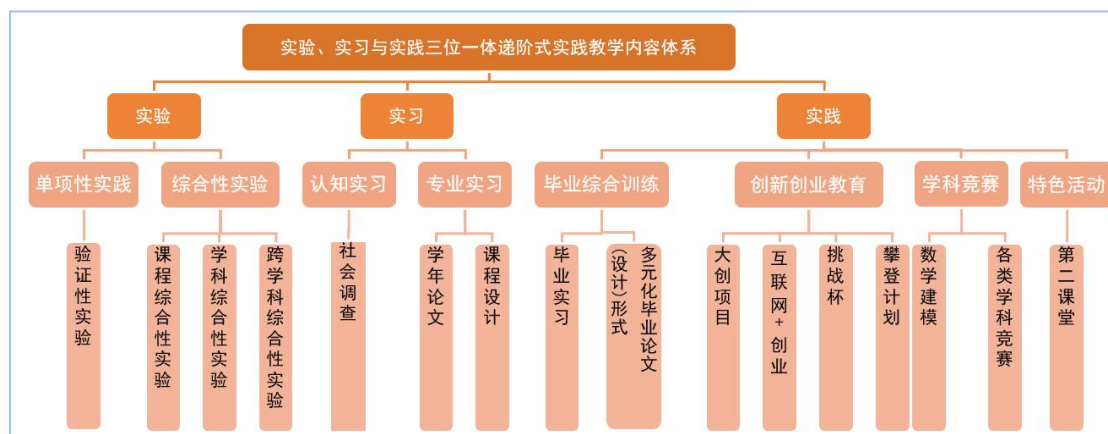


图 4-1 广东金融学院实践教学体系

一是深化实验课程平台内涵建设，实现理论教学与实验教学一体化。强化综

合案例、综合实验课程建设项目内涵建设。建设了系列职业导向课程群、实验课程群和案例课程群。

二是建立协同育人实践教学平台，培养学生综合素养和职业能力。学校从创新校企协同机制入手，确立了现代职业教育与学科教育相融合的人才培养理念，大力推进协同育人基地建设。

三是基于“三个面向”的“双创”教育路径，构建“融通”与“开放”的大金融平台。面向全体学生，开展创新创业通识教育；面向有创新创业意向的学生，开展创新创业专业教育，将创新创业融入专业教育；面向初步创新创业体验的学生，开展各类创新创业实践活动。

## 2. 搭建实践（实验）平台, 实现与行业、企业共赢

学校紧紧围绕应用型大学建设目标加强实践教学内涵建设，以提升学生应用能力为依归，搭建校内外实践（实验）教学平台，培育了一批省级协同育人基地，与多家协同机构与企业达成共建协议。

目前学校建有校外实践教学基地 170 个，其中国家级基地 1 个，省级基地 17 个；国家级实验教学示范中心 2 个，省级实验教学示范中心 5 个。依托实践（实验）教学平台，产生了一系列具有特色的阶段性成果。

表 4-8 国家级、省级示范性协同育人基地

序号	基地名称	学院	级别
1	上海浦发银行广州分行实践教学基地	会计学院	国家级
2	广州市人力资源市场服务中心实践教学基地	公共管理学院	省级
3	深圳佳信隆企业管理咨询有限公司 实践教学协同培养基地	信用管理学院	省级
4	阳光财产保险股份有限公司 广东省分公司协同培养实践教学基地	保险学院	省级
5	广州普金科技大学生实践教学协同育人基地	互联网金融与信息工程学院	省级
6	广东金融学院——萝岗区人民检察院实践教学基地	法学院	省级
7	广州市社情民意研究中心协同育人实践基地	公共管理学院	省级
8	广东仲裁机构协同育人实践基地群	法学院	省级
9	中国人民财产保险股份有限公司 广东省分公司实践教学基地	保险学院	省级
10	广东金融学院会计学院广发银行 广交会会展金融实践教学基地	会计学院	省级
11	广东文投创工场大学生创新创业实践基地	创业教育学院	省级
12	广东中基层法院实践教学基地群	法学院	省级
13	电子商务及法律专业“校-会-企”实践教学基地群	法学院	省级
14	数字经济产教融合实践教学基地	互联网金融与信息工程学院	省级

序号	基地名称	学院	级别
15	保险科技产教融合实践教学基地	保险学院	省级
16	“艺术品金融”科产教融合实践教学基地	信用管理学院	省级
17	羊城晚报数字媒体与文化创意产业实习实践教学暨产学研合作基地	财经与新媒体学院	省级

### 【案例】保险科技产教融合实践基地：校企高度协同、科产教深度融合

“保险科技产教融合实践基地”以中国人民财产保险股份有限公司广东省公司为依托，积极探索校企高度协同、科产教深度融合的办学模式，旨在打造为保险科技研究、人才培养和就业提供支撑的综合创新平台。实践基地将保险业务发展与科技创新相结合，通过开设“人保班”的形式让学生深入了解保险科技创新和市场发展前沿，同时为保险公司提供培养和选拔优秀人才的渠道。实践基地充分利用学校的教学资源、科研资源和人才资源以及保险公司的行业资源、市场资源和技术资源，持续进行教育教学改革和创新项目研究，在多方共建的基础上实现互惠共赢。实践基地在“广东省野生动物致害责任保险发展”、“茂名市主产水果生产风险区域划分与费率厘定实证”、“清远市丝苗米高质量发展”等项目进行了产学研合作，其中《野生动物致害补偿保险服务绿美广东生态建设》获得 2023 年度广东绿色金融改革创新推广案例，形成科研成果转化实践的有效路径；2023 年暑期“保险助推丝苗米产业高质量发展”三下乡实践活动得到“中国教育在线”、“学习强国”、“羊城晚报”、“广州日报”等国内多家知名媒体的宣传报道。



### 3. 推进毕业论文多元化改革，提升学生实践能力

学校以应用型为导向，深化毕业论文多元化改革，采用多样化的项目形式全面促进学生个性发展。通过毕业设计、毕业论文、文学评论、作品翻译、社会调查报告、营销方案、案例分析等多种形式，着重培养学生调查研究的能力、综合运用所学知识的能力、分析问题和解决问题的能力。突出理论联系实际，重视实际应用价值，实现应用型本科毕业论文选题来源于生产实践的比例不低于 75% 的目标。采取多种形式保障毕业论文质量：加强学术道德和学风建设，开展本科毕业论文查重检测工作；优化毕业论文(设计)的选题机制与策略，完善本科毕业论文(设计)的评价体系，将毕业论文(设计)环节延伸到教学实践中。

2023 届毕业论文的选题来源多元化，包括：实习、实验、社会实践、社会调查、理论应用、理论分析等。本届毕业论文遴选出院级优秀论文 362 篇，校级优秀论文 41 篇；学生公开发表论文 21 篇（见表 4-9）。

表 4-9 2022-2023 学年学生公开发表论文一览表

序号	姓名	论文名称	发表期刊	发表时间(年)
1	张开益	A Survey of Quantitative Trading Base on Artificial Intelligence	Advances in Economics, Business and Management Research	2022 年
2	陈家琳	浅析数字人民币对中小微企业跨境贸易的影响及其面临挑战	租售情报	2022 年
3	钟雯曦	后疫情背景下新零售模式对麻涌香蕉振兴的影响	中国电子企业杂志社	2022 年
4	余锦烨	扶贫之风—我的家乡新变化	深圳警察	2022 年
5	廖星媛 赖嘉淇	浅谈乡村振兴背景下茶文化旅游的休闲农业发展策略	中国经济评论	2022 年
6	胡倚婷	农村电商物流发展现状及策略研究	广东蚕业	2022 年
7	郑道平	粤港澳大湾区高等教育创新合作网络的现状问题及其对策研究—基于社会网络分析法	中国航班	2022 年
8	彭滢莹、 欧阳淑余	生育的成本效用对育龄人口的生育意愿影响机制研究—以广东省为例	黑龙江科学	2023 年
9	郑小红	“双碳”背景下可燃冰开采保险发展探讨	上海保险	2023 年
10	刘俊晖	养老认知对育龄人口的生育意愿影响机制研究—以广东省为例	探索科学	2023 年
11	李宝儿	大数据技术应用与企业融资成本	深圳大学学报（理工版）	2023 年
12	范丽清	残疾人数字技能和职业素质提升策略研究—以广东省特殊教育群体为例	市场调查信息杂志社	2023 年
13	林秀凤	乡村振兴背景下，特色产业宣传推广体系的优化探索—以东莞麻涌为例进行实证分析	美丽中国杂志社	2023 年
14	李晓珊	智慧展会影响效应下的展会手环的研究	商展经济杂志	2023 年
15	薛凌荟	应收账款管理中存在的问题及影响分析	中国管理信息化	2023 年
16	卢荣臻	提升金融服务实体经济能力存在的问题及对策研究	中国科技财富	2023 年
17	胡倚婷	探究电商人才引领助力兴乡富民的政策—以河源连平鹰嘴桃为例	中国市场	2023 年
18	陈韵睿	机构投资者真的关注企业社会责任吗？—基于企业环境行为的中介效应检验	金融经济研究	2023 年
19	蒋越	数字普惠金融助力乡村振兴的探索—以湖南省为例	科学与生活	2023 年
20	成骊舟	基于绿色转型背景下房地产评估业务的发展与建议	2022 年房地产估价年会公开出版论文集	2023 年
21	周芙蓉	On the Semiotic Embodiment of British Satirical Drama Films	ICGSPH 2023	2023 年

## （六）创业教育

学校积极响应国家创新驱动发展战略，高度重视创新创业教育改革，大力推进双创工作，主动适应产业链和人才供需链新要求，着力培养具有社会责任感、

具备创新创业精神和创业意识的行业人才。

## 1. 通识教育与创新创业专业教育有机融合，相互促进

将创新创业通识教育明确列入本科培养计划，面向全校开设《创业基础》《创新思维》等必修课，实现本科生创新创业教育 100%全覆盖，以大力发展创新创业通识教育为抓手，促进专创融合。还开设《设计思维》《批判性思维》等创新创业通识选修课，作为创新创业通识教育的辅助支撑，初步形成较为完整的创新创业通识教育体系。在大力发展创新创业通识教育的同时，积极探索创新创业专业教育，成功获批创业管理本科新专业，并在 2022 年进行首届招生。以开展创新创业专业教育为抓手，提升创新创业教育课程供给能力，搭建完整的创新创业教育学科体系，引领创新创业教育水平持续提升。

## 2. 加强双创空间软硬件建设，推动双创工作深入开展

学校以融创空间建设为核心，以大学生创新创业实践基地建设为抓手，打造大学生创新创业实践平台，不断加强完善软硬件建设，推动校内外协同联动，赋能大学生创新创业。2023年，获评省教育厅广东省创新创业教育实践基地，并通过广州市人社局双创示范基地复评。同时，积极动员融创空间学生管理团队开展社会服务输出，与广东省生产力促进中心合作，积极参加中国创新创业大赛广东省赛的组织工作，助力科技创新，获得省科技厅及各地市科技局好评，提高了学校社会影响力。

## 3. 以赛促创，激发学生创新创业活力

动员学生积极参加各类型创新创业比赛，以赛促创、以赛促教、以赛促学，激发学生创新创业活力，营造良好双创氛围。2022 年第十三届“挑战杯”广东大学生创业计划竞赛，我校荣获省赛金奖 1 项、银奖 3 项、铜奖 6 项。2023 年第九届中国国际“互联网+”大学生创新创业大赛，学校参赛项目 361 个，获省赛铜奖 1 项。

## 4. 强化师资培训，助推专创融合

为加强专创融合师资队伍建设，培养一支具有专创融合先进理念、具备专创融合教育教学能力的高素质教师队伍，学校面向全校专业课骨干教师等开设专创融合师资培训班暨“互联网+”大赛高级研修班。邀请来自子谦国际创业教育学院、温州大学、青岛科技大学、湖南师范大学、北京邮电大学、湖南工商大学、山东工商学院等高校的 7 位专家进行指导，培训内部包括专创融合全球视野、专创融合哲学基础、专创融合 4.0 课程模型与指标等 12 个模块的培训。参训教师与主讲教师积极互动，围绕专创融合的方法、路径、步骤、流程等方面进行热烈

研讨。通过培训，解决教师们在专创融合过程中存在的困惑和问题，提升教师们对专创融合理念的认知水平，助推专业教育与创业教育有机融合。

### 【案例】创业项目“猛犸象”

广东猛犸象智能机器人制造有限公司（猛犸象），由我校学生担任项目负责人，跨校与广东工业大学学生共同创立，是一家集研发设计、制造、销售、工程安装为一体的智能机器人及机器视觉等自动化解决方案提供商。公司致力于研发和应用视觉工业自动化科技及深度学习等技术，为中小制造企业探索一条一站式解决方案与智能设备租赁结合的新道路，推动智慧工厂大众化。公司聚焦于陶瓷卫浴与食品等传统行业的质检、码垛等工艺，已为数十家企业实现了生产制造自动化和智能化。团队共获得发明专利 1 项、实用新型专利 1 项、软件著作权 3 项。2022 年第十三届“挑战杯”广东大学生创业计划竞赛，荣获省赛金奖。



### 【案例】创业项目“八方农产品”

“八方农产品”高校师生智志双扶助农平台由我校师生发起建立，也吸引了广东工业大学、暨南大学、安徽财经大学、执信中学、广州华美中英文实验学校的师生参与。平台为公益型创业组织，自创八方商城微信小程序帮助农户销售农产品，持续性借助微信这一中国最大移动社交平台开展活动。八方商城定位为助农性质的高品质农产品垂直电商平台，用电子商务手段在互联网上直接销售生鲜类产品。项目荣获 2022 年第十三届“挑战杯”广东大学生创业计划竞赛省赛银奖。





## 五、专业培养能力

### （一）确立专业培养目标

学校基于国家战略、社会发展需求和学校的办学使命，将人才培养目标定位为：秉承“明德、敏学、笃行、致远”校训，弘扬“励学乐教、求实拓新”精神，坚持“金融为根、育人为本、应用为先、创新为范”的办学理念，以服务经济发展和社会进步为导向，培养富有社会责任感和创新精神、专业基础扎实、实践能力突出的财经类人才。

紧紧围绕国家和区域发展需求，各专业依据办学定位和人才培养总目标，结合各专业具体情况，遵循教育规律，贯彻落实国标要求，积极对接专业认证、国际认证，凝练专业特色，加大课程整合力度，拓展课程深度，推动课程的提质增效，着力提升专业内涵和质量。深入落实《高等学校课程思政建设指导纲要》精神，将课程思政融入人才培养的各个环节中，培育和践行社会主义核心价值观，加强中华优秀传统文化教育，落实立德树人根本任务。推进专业教育、通识教育和创新创业教育有机融合，加强综合素质教育，提升学生的实践能力和创新创业能力。

### （二）明晰专业发展现状

学校对本科专业进行了优化调整，新设一批适应新技术、新产业、新业态、新模式的学科专业，淘汰不适应经济社会发展的学科专业。本学年，计划新增国家金融学、数字经济、国际经贸规则3个本科专业，停招酒店管理、劳动关系、劳动与社会保障等3个本科专业。目前我校本科专业数达51个，涵盖经、管、法、文、理、工、艺术七大学科门类（见表5-1）。

表5-1 本科专业布局一览表

学科门类	经济学	法学	文学	理学	工学	管理学	艺术学	总计
所含本科专业数	13	4	5	5	4	19	1	51
比例(%)	25.49	7.84	9.8	9.8	7.84	37.25	1.96	100
省级重点学科数	2	1	--	--	--	1	--	4

今后，学校将紧扣国家软实力建设和文化繁荣发展新需求，紧跟新一轮科技革命和产业变革新趋势，结合学校学科和专业特色，积极推动人工智能、大数据等现代信息技术与文科专业深度融合，积极发展文科类新兴专业，推动原有文科专业改造升级，调整专业结构，优化专业布局。以一流专业建设为抓手，推动文科与理工科的深度交叉融合，打造文科“金专”，不断优化文科专业结构，引领带动文科专业建设整体水平提升。

### （三）打造优势专业集群

学校坚持“前沿、交叉、急需、特色”的基本原则，紧密对接地方“金融”产业、战略性新兴产业发展需求，巩固和加强传统优势特色专业，稳步发展社会急需的应用型专业，扶持适应国家战略对新业态、新兴领域人才需求的新专业。与此同时，学校紧抓国家一流本科专业建设“双万计划”历史机遇，确定优先发展学科和专业，对现有的本科专业划分建设梯队，构建了一流专业国家、省、校三级建设体系，目前在建金融学、会计学、保险学3个国家级一流本科专业建设点，法学等14个省级一流本科专业建设点。形成了以经济、管理类专业为主体，金融类专业集群为核心，其他学科类专业尤其是理工类专业为经管类专业的发展提供有力支撑的专业布局。

### （四）优化人才培养方案

把“形成高水平人才培养体系”作为基础性工作切实抓好，统筹规划，系统开展。修订人才培养方案管理办法，明确党委会对人才培养方案的审核权，进一步发挥党对人才培养工作的引领和指导作用；组织大规模问卷调查，厘清现有人才培养方案存在的主要问题；召开人才培养方案论证会，促进人才培养更加科学合理；优化课程模块，新增跨学科（专业）选修课程模块，培养具有复合知识与能力的应用型人才，满足学生未来职业发展的个性化、多样化需求；将第二课堂学分纳入人才培养方案，促进学生综合素质全面提升。

本年度人才培养方案中对通识选修课程进行了改革，课程体系打破传统以学科分设归类的模式，以学校办学特色与通识教育人才培养核心素养为主要考量，设置五大课程模块：文化自信力课程模块、思维决策力课程模块、协作领导力课程模块、科创融合力课程模块、人生知觉力课程模块。每一课程模块由若干课程单元构成，系统梳理和调整选修课程，建设核心课程群，打造特色通识选修课程，实现通识教育选修课程体系化。学生必须修满10个通识选修课程学分，且至少覆盖4个模块（其中艺术与审美鉴赏模块为必选模块），方可获得毕业资格。通识教育选修课每学期滚动开设，允许学生自主选择学习时间。学生修读学校开设的慕课、粤港澳大湾区高校在线开放课程联盟课程等形式的通识教育课程可按相关规定认定为通识选修课程学分。

表 5-2 全校各学科 2023 级培养方案学分统计表

序号	学科门类	必修课学分比例 (%)	选修课学分比例 (%)	实践教学学分比例 (%)
1	经济学	62.89	25.58	24.09
2	法学	60.70	27.77	26.25
3	文学	61.71	26.71	20.49
4	理学	62.12	26.42	38.96

序号	学科门类	必修课学分比例 (%)	选修课学分比例 (%)	实践教学学分比例 (%)
5	工学	63.16	25.41	47.07
6	管理学	61.93	26.54	27.40
7	艺术学	61.35	26.99	52.15

## （五）提升学生综合素质

学校秉持立德树人、以生为本的教育理念，构建理想信念、学术活动、社会实践、志愿服务、美育、体育、劳动教育、人文素养、心理健康等全方位的学生综合素质提升体系，着力提升学生的身心素质、思想道德素质、科学文化素质，培养学生的社会责任感、创新精神和实践能力，促进学生知识、能力、素质协调发展。

提升网络育人能力，加强引领服务。学校聚焦网络平台建设，积极开展系列主题教育活动，分发挥网络文化蕴含的价值导向、思想引领、实践教育等育人功能。截至 2023 年 9 月，“广金学工”“广金就业”“心蕴广金”三个微信公众号，共发布时政要闻、思想引领、疫情防控、学生管理、服务育人、校园资讯等各类推文达 1720 篇，点击率达 234 万，先后 9 次荣登广东金融学院新媒体资讯等各类推文达 1720 篇，点击率达 234 万，先后 9 次荣登广东金融学院新媒体影力排行榜。网络育人能力不断提升，学校获全国年度优秀易班共建高校，网络文化工作室获省级重点培育项目立项。

坚持育心育德相结合，提高学生心理素质。加强《大学生心理健康教育》课程建设，普及心理健康知识，培养学生健全的人格，促进学生身心和谐发展。不断完善工作体系，健全工作机制，推动心理健康教育信息化建设，提高工作效率。做好心理健康教育工作的基础保障，加强场地建设，营造良好的工作环境，提升学生心理咨询服务体验。加强与校外精神卫生机构的合作和家校联动，及时干预学生心理危机。加大心理健康知识宣传力度，开展丰富的心理健康教育活动，组织学生积极参加省级心理主题竞赛，并获得优异成绩。

推进“一站式”学生社区建设，增强“三全育人”合力。深入推进“一站式”学生社区综合管理模式建设工作，完成《打造“一站式”学生社区综合管理模式 全面推进“三全育人”综合改革 促进学生德智体美劳全面发展》调研报告；召开“一站式”学生社区综合管理模式研讨会，形成《广东金融学院“一站式”学生社区综合管理模式重点任务清单》；实地调研融媒体中心、就业指导中心、心理健康教育与咨询中心场地，并拟定建设方案；不断完善校本部“一站式”学生社区各功能区的体制机制，健全各项管理制度。把领导力量、思政力量、管理力量、服务力量下沉到学生中，将学生社区建成学校一体推进学生党建的前沿基地、开展学生思政活动创新的实践基地、助力学生生涯规划和职业发展的服务基地、促进学生沟通交流的社交基地、管理服务学生的基地、维护校园安全稳定的阵地，促进学生德智体美劳全面发展。

打造高端学术讲坛，重视科研育人。邀请中国社会科学院郑秉文教授、南京大学杨学伟教授做客“国家金融学大讲坛”；邀请中央财经大学校长马海涛教授做客“应用经济学大讲堂”；邀请清华大学经济管理学院陈秉正教授，中国社会保障学会副会长、中山大学申曙光教授，北京工商大学中国保险研究院院长王绪瑾教授做客“保险学术大讲坛”；邀请中国社会科学院新闻与传播研究所所长胡正荣教授、南方日报集团编委何又华、全国五一劳动奖章获得者暨南大学刘涛教授、广东外语外贸大学罗坤瑾教授做客“传播大讲堂”；邀请中山大学法学院博士生导师程信和教授、中国政法大学管晓峰教授、黑龙江大学杨震教授做客“法治中国大讲坛”；举办海外名师大讲堂系列讲座。通过举办高层次学术活动，营造浓郁的学术氛围，帮助学生立足国家高度，拓展国际视野。

深化第二课堂，推进文化育人。建立并不断完善“第二课堂成绩单”制度，“第二课堂成绩单”进入人才培养方案、进学分，实现本科生全覆盖，“第二课堂成绩单”运营平台“到梦空间”共发布活动349项，参与人数6.6万人次。发挥学生组织、学生社团和大学生艺术团作用，形成新的校园文化巡礼体系，共纳入活动132项。

坚持知行合一，强化实践育人。坚持教育同生产劳动和社会实践相结合，搭建实践育人平台，广泛开展各类社会实践，深入挖掘社会实践所蕴含的思想政治教育内涵和教育价值功能，引导学生在实践中受教育、做贡献、长才干。

“三下乡”社会实践活动围绕“学习二十大、永远跟党走、奋进新征程”主题，组建413支社会实践队伍共4336人次，积极投身“百千万工程”突击队行动，帮助青年学生在实践中认识国情、了解社会，经受锻炼、收获成长，培养青年学生的社会责任感和奉献意识，推动青年学生在不断融入国家和社会中持续成长成才。

学生专业能力较强，综合素质较高。本学年，8名学生被英国帝国理工学院、英国伦敦大学学院、美国约翰·霍普金斯大学等世界顶尖名校研究生院录取；2023年美国大学生数学建模竞赛，3人获特等奖；第十一届“泰迪杯”全国数据挖掘挑战赛国赛，获一等奖1项、二等奖3项、三等奖6项，创历史最好成绩；第八届“东方财富杯”全国大学生金融挑战赛国赛，获一等奖1项、二等奖4项、三等奖5项；第四届高校计算机能力挑战赛全国总决赛，2名学生分别获一、二等奖；第十四届“蓝桥杯”全国软件和信息技术专业人才大赛国赛，获二等奖7项、三等奖8项、优秀奖8项；第三届全国大学生算法设计与编程挑战赛-夏季团体赛，获“六银三铜”的优异成绩；第十三届“挑战杯”广东大学生创业计划竞赛，获金奖1项、银奖3项、铜奖6项；第九届中国国际“互联网+”大学生创新创业大赛，1个项目获省赛铜奖。

## 六、质量保障体系

### （一）以本为本，持续强化人才培养中心地位

#### 1. 领导聚焦中心，高度重视本科教学工作

召开本科教育大会。大会紧紧围绕“齐心协力，守正创新，奋力谱写学校本科教育高质量发展新篇章”这一主题，共同探讨本科教育高质量发展的改革方向、建设目标与实现路径。会议全面总结学校本科教育教学成绩与不足，提出未来五年本科教育的发展思路及对应举措，凝聚共识，增强教职员工对本科教育教学基础地位的认识，形成为建设高质量本科教育砥砺奋进的行动自觉。

全面部署新一轮本科教育教学审核评估工作。学校将评估作为促进学校内涵发展、特色发展、创新发展的重要手段，将审核评估工作与学校长远发展紧密结合，与重点工作深度融合。在深入研究和广泛调研的基础上，科学制定《广东金融学院本科教育教学审核评估评建工作方案》，明确进度，分解任务，落实责任，有计划、有步骤地推动自查自建；召开本科教育教学审核评估工作动员大会，动员全校上下进一步统一思想、凝聚共识，深刻认识新一轮审核评估的重要意义，领悟审核评估的重点内容，掌握审核评估的方法，严格按照已经确定的时间表、路线图、任务书，实行“挂图作战”，构建上下联动、部门齐动、全员参与的工作机制，形成强大工作合力，深入推进迎评促建工作。



#### 2. 深入调研，探索产教融合协同育人新路径

学校领导高度重视本科教学工作，通过党委会议、党委中心组理论学习等多种形式深入贯彻落实全国教育大会精神和习近平总书记关于教育的重要论述。在党委会议上听取教学工作汇报，围绕立德树人根本任务和二十大关于教育的战略部署，开展专题调研，进行专题学习、专项研究，多次开展主题教育。

强化教育协同意识，创新办学模式，大力开创职普融通、产教融合与科教融汇的新赛道。为服务广东教育强省、人才强省和制造业强省战略，学校党委书记李建军、副校长刘锋率队通过



走出去请进来，在校内多次开展基层调研及座谈会议，在校外多地走访调研，多渠道收集信息，把构建产学研用深度融合作为建设高质量教育体系的重要抓手，同多个政府部门、行业机构、金融机构、高新企业达成合作协议或意向，共同建设示范性现代产业学院及各类基地，构建产教融合多方协同的育人机制，创新教学模式和人才培养模式，促进“产学研”深度融合，提高专业建设水平和人才培养质量。

## （二）完善质量保障体系，保障人才培养质量

学校坚持以提高教学质量为目标，在广泛调研的基础上，制订了《广东金融学院本科教育教学质量保障体系与运行总体方案》，建立了由质量目标系统、组织保障系统、质量标准系统、教学运行系统、资源保障系统、质量监控系统、质量评价系统和反馈改进系统组成的“八位一体”教育教学质量保障体系，构建了一个有明确任务、职责、权限，相互协调、相互促进的教学质量管理的有机整体（见图 6-1）。

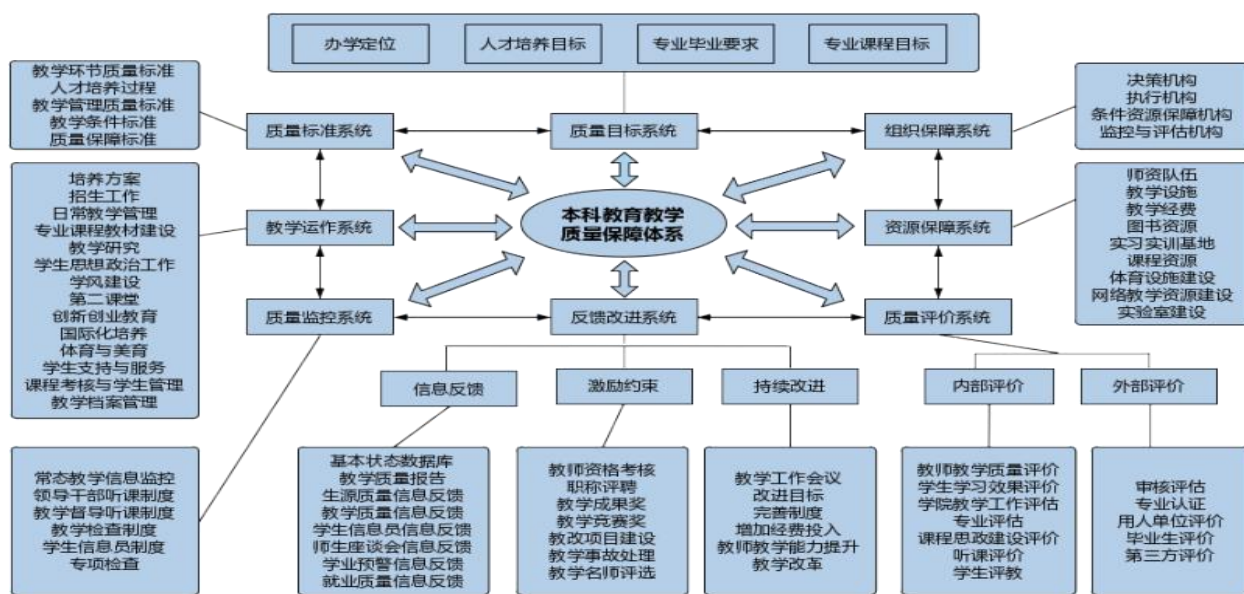


图 6-1 广东金融学院本科教育教学质量保障体系框架图

## （三）健全质量监控链条，完善质量监控体系

教学质量评估与监控是学校教学管理的重要环节，围绕教学质量标准，学校健全质量监控链条（见图 6-2），实行质量监控常态化、过程化和系统化，形成多层次、全过程、立体式的质量监控机制，推动学校教学质量的改进与提升。

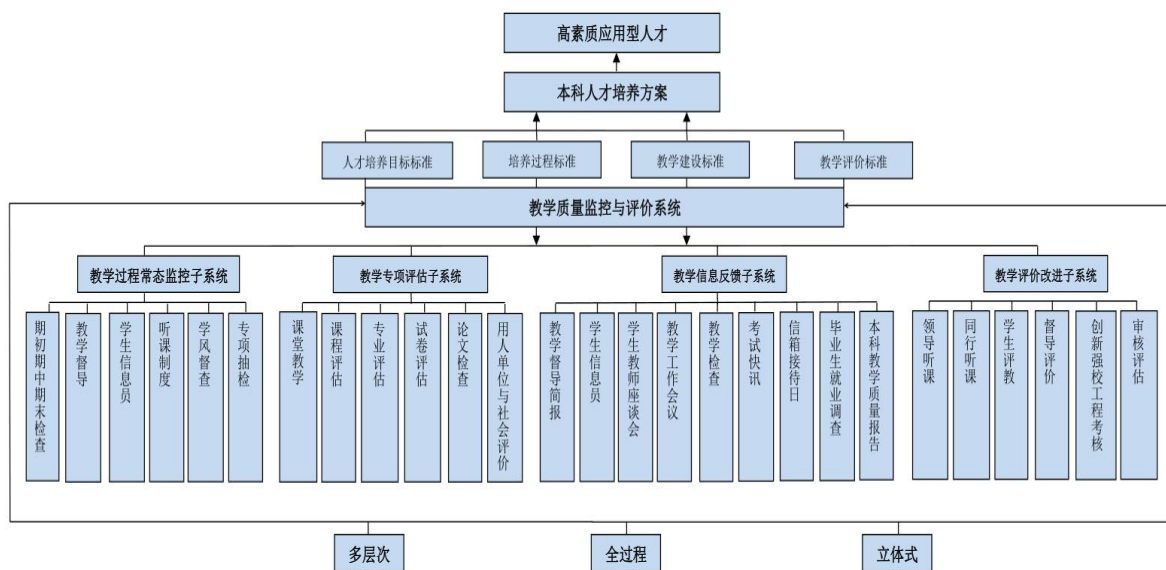


图 6-2 广东金融学院本科教学质量监控与评价系统框架图

学校调动全校各部门和组织机构的力量，采取多种方式监控教学各环节质量（见表 6-1），保障教学质量逐步提升。

表 6-1 广东金融学院教学质量监控实施关键节点一览表

监控方式	具体措施	实施范围	监控部门
修订人才培养方案	对照国标每2年微调一次人才培养方案，每4年全面修订人才培养方案，教务处编制《本科人才培养方案的指导性意见》，各专业人才培养方案依此修订。	各教学单位	教务处
例行检查	每学期例行3次大型教学检查，开学检查、期中教学检查和期末考试检查。由校领导带队开展教学检查，及时解决教学问题。期中检查重点落实“两课、两会、三查”，即教学观摩课和评议课，教学研讨会和学生座谈会，教学秩序检查、教学基础文件检查和教研活动质量检查。教学单位自行组织，检查资料存档备查，相关职能部门抽检。期末考试期间根据巡考情况及时发布考试快讯。	全校	教务处 质评中心 学生处
日常检查	教学督导分时段分区域对教师课堂教学秩序进行督导，对发现的问题及时反馈，并发布在《教学质量监控与督导简报》上。学校制定并严格执行《教学差错与教学事故认定与处理办法》。	全校	质评中心 教务处
学风督查	落实学院走访课堂制度，每日巡查、每周通报，制定并严格实施《广东金融学院学生违纪处分办法》。	全校	质评中心 学生处
教学督导	校、院两级教学督导听课后被听课教师面对面反馈交流，听课评价表上交存档。	部分教师	质评中心
	定期总结向全校发布《教学质量监控与督导简报》，呈报校领导。	全校	质评中心
听课制度	每学期校领导和教学单位领导以及同行均按听课制度完成听课任务，并与任课教师及时交流，听课记录表由相关职能部门和教学单位存档。	校领导 各教学单位	质评中心

监控方式	具体措施	实施范围	监控部门
学生评课	每学期开展学生网上评课，评价结果反馈各教学单位，作为教师职称评定、评优评奖的重要参考。位列本单位后10%的，组织督导听课和同行听课帮扶。	各教学单位	质评中心 人事处
	教师可查阅学生对本人的评价分数和评语，根据学生意见，改进教学方法，提升教学质量。	全体教师	质评中心
学生信息员	学生信息员通过评教系统及时反馈发现的问题，学校将问题及时反馈至相关教学单位；并在《教学质量监控与督导简报》专栏反馈学生信息。	全校	质评中心
学生座谈会	每学期期中教学检查各教学单位组织召开学生座谈会，学生代表收集全班学生意见，反馈学校教学及管理方面的问题，搭建了学生和教学单位沟通平台。	各教学单位	质评中心 相关职能部门
毕业论文和试卷抽检	每学期各教学单位自行组织对试卷和毕业论文进行自查，学校定期组织抽查，抽查范围涵盖各教学单位和各专业，检查结果反馈至各教学单位院领导，并在《教学质量监控与督导简报》上专题报告。	各教学单位	质评中心 教务处
专项评估	开展新增专业评审、专业建设评估、课程建设评估、质量工程项目评估以及新增学士学位授予专业评审，提高教学建设水平。	各教学单位	质评中心 教务处
毕业生就业质量调查	每年委托第三方机构，合作开展关于“毕业生就业与培养质量跟踪测量评估”的研究咨询项目，全面、客观、公正地评价我校人才培养质量。	各教学单位	学生处 质评中心

#### （四）狠抓日常监控检查，教学运行情况良好

##### 1. 教学运行例行检查

坚持常规教学检查。认真做好期初、期中、期末三段式常规教学检查，期初主要检查教师教学准备、教学设备和教学秩序等情况；期中主要检查教学进度、课堂教学质量、教研室活动等情况；期末主要检查教学计划完成和课程考试等情况。平时由教学督导分时段分区域对教师课堂教学秩序进行督导，检查过程中发现教学问题通过信息反馈、督导简报等形式予以通报。建立校、院两级常规教学检查工作机制，充分发挥二级学院教学检查主体作用。通过常规教学检查，及时发现和解决教学工作中的问题，进一步规范教学和教学管理。

学风建设常抓不懈。多措并举，引导学生自觉遵守校纪校规，形成优良学风。以规章制度促学风，修订学生违纪处分办法，及时制定相应的课堂考勤管理要求和办法，积极探索、完善并实施“互联网+学风建设”模式，使学风建设走向信息化、精准化。以联动机制促学风，成立校、院两级学生自律委员会，学工队伍、教学督导、教务处和学生自律委员会经常深入课堂，检查学生课堂纪律，校院两级课堂检查立体交叉覆盖，对学生课堂考勤和纪律形成有效监管合力。通过一年的勤抓不懈，学生旷课、迟到、早退以及带食物进教室等不良现象大有改善。本学年，共通报旷课、迟到、早退、带食品进课室等违反课堂纪律行为 5241 人次。

##### 2. 课堂教学质量检查



**加大课堂教学督导力度。**完善校院两级教学督导联动机制，校院两级教学督导贯穿于教学与教学管理日常工作，定期召开两级督导工作会议，加强校院两级督导的分工与协作。一是强化专职督导作用。学校聘请2名专职校级教学督导员，以第三方视角把关课堂教学质量。坚持“突出重点、以点带面”的理念，有效融合随机性听课、指导性听课、诊断性听课等多种听课方式。加大监控辐射面，覆盖所有新进教师及评教后列教师。本学年，校级教学督导共听取169位教师的课堂教学，涵盖专职教师、兼职教师，全方位、多角度地把脉课堂教学质量；树立1名教学典型，发挥示范效应。针对我校大量引进新进教师的现状，校级教学督导围绕新进教师开展了专项听课工作，共听取155名新进教师的课堂教学，累计听课310学时。二是发挥二级督导效能。强化院级质量主体责任意识，积极发挥学院的主体作用。二级教学督导队伍对全院教师的授课情况进行全覆盖式检查和指导，在“督”的基础上从专业视角强化“导”的力度。学校二级教学督导员68人，本学年累计听课1905学时。三是常规督导常抓不懈。教学督导每天分时段分区域对教师课堂教学秩序进行督导，发现问题予以通报，本学年发布《教学质量监控与督导简报》2期，通报教师不规范教学行为4起。

**开展教学观摩与研讨活动。**学校设立教学观摩课活动月，为教师创造互听互评、交流学习的机会，充分发挥优秀教师的示范、引领和辐射作用。每学期各教学单位积极搭建相互交流、合作、探究的教学平台，组织教师特别是青年教师开展教学观摩与研讨活动。遴选两门以上具有示范和引领作用的课程进行观摩，围绕教学内容、教学方法、教学手段、课程思政建设等进行热烈探讨；从新教师中选取一门以上课程进行评议，针对主讲教师的教学准备、教学设计、教学组织、师生互动等进行深入研讨。本学年，全校累计开展教学观摩课和评议课近100节，组织教学研讨近100次。教学观摩与研讨活动引导教师自我反思、总结经验，促使教师关注教学、精研教学，持续提升教学质量。

**完善和加强学生评教工作。**每学期组织学生对所任教师的课程进行教学评价，充分发挥学生评教在教学质量管理中的重要作用。一是增强学生评教的有效性。优化评教指标，实现定性与定量相结合，过程与结果相结合，理论与实践相结合，知识与能力相结合，指标力求简单有效，可操作性强，准确反映教师教学状况。二是重视评教结果的反馈与运用。科学分析评教结果，将评价分数和建议及时反馈教学单位，对排名前50%的课程公开表扬，发挥评教的激励功能；评教结果按开课单位公布排名，体现教学团队整体教学水平，体现开课教学单位对课程的监控和管理；评教结果与职称评审、聘期考核、岗位聘任、项目申报、评先评优、绩效发放等挂钩，将激励约束落到实处。

**举办第九届青年教师教学竞赛活动。**搭建竞技平台，助力青年教师成长。通

过全校青年教师教学竞赛，引导青年教师聚焦教学、潜心育人，推动信息技术与教育教学融合、专业教育与思政教育融合，提高教育质量；激励青年教师更新教育理念、掌握现代教学方法，提升教学能力，夯实教学基本功。竞赛注重组织领导，特邀第三届全国高校青年教师教学竞赛一等奖获得者暨南大学刘涛教授对青年教师进行专题辅导，保证了竞赛活动高质量开展；注重广泛参与，各教学单位精心组织预赛，扩大了青年教师参与面，近百名青年选手参加了预赛；注重阳光透明，坚持公开、公平、公正的原则，程序严谨规范，初赛采取网络匿名评审方式，决赛现场实行全程监督；注重竞赛实效，各教学单位以竞赛活动为契机，营造“以赛促教、以赛促改”的教学氛围，举办以提升教学技能为主题的专题讲座，向广大青年教师传授先进的教学理念和教学技能。

### 3. 试卷及考试管理

严格考风考纪管理，每学期期末考试，学校组织教务处、学生处、团委、教学质量监控与评估中心、肇庆校区、清远校区以及各教学单位负责人到考场进行巡查，及时发现和处理考试中存在的问题。本学年，共处理学生考试作弊 114 起。根据违规事实和相关证据，由学生考试违规处分委员会，按《全日制学生考试违规认定与处理办法》，对学生违纪作弊情况给予相应处分。

本学年，按照新一轮本科教育教学审核评估工作要求，开展试卷专项检查工作，主要检查命题质量、规范性、评阅质量、试卷质量分析、近三年试题重复率、试卷归档材料等是否规范完整等。通过对试卷出题和评阅的信度、效度、分数区分度和重复率等进行分析比较，发现问题，有效整改，促进考试管理更加规范，促进教学质量进一步提升。

### 4. 毕业论文监控

建章立制，强化全过程管理。全面落实《教育部办公厅关于严厉查处高等学校学位论文买卖、代写行为的通知》要求，完善本科毕业设计（论文）管理制度，强化指导教师责任，加强对选题、开题、答辩等环节的全过程管理。加强质量监控，严格实行毕业设计（论文）和课程论文查重和抽检制度，严肃处理抄袭、伪造、篡改、代写、买卖毕业论文等违纪问题。

借助系统，加强精细化管理。全面使用“本科毕业设计（论文）管理系统”，进一步加强针对选题更新率的事前检查，针对开题报告及工作进展的事中检查、针对设计（论文）质量的事后抽查。应用“论文检测系统”实现查重检测全覆盖，确保毕业设计（论文）质量。

### 5. 质量标准建设

一是根据学校办学定位及人才培养目标，以及学校应用型本科教育建设目

标，全面梳理影响本科教学质量的关键因素和人才培养过程的关键环节，建立健全人才培养质量标准体系，制订《广东金融学院本科教学质量标准纲要》。将影响本科教育教学质量的关键因素和人才培养过程的关键环节分为四个主要方面，即人才培养过程、教学管理、教学条件、质量保障，分别提出质量基本要求，用于指导学校本科教学及其相关工作。

二是制订《广东金融学院本科教学主要环节质量标准》，进一步明确备课、课堂教学、实验教学、课程考核、专业实习、毕业设计（论文）等本科教学主要环节的基本要求和应该达到的质量标准，作为评价教师教学、教学管理、专业建设等的参考性依据和指导性要求。加强教学过程管理，规范教学活动，保证和提高教学质量。

### （五）开展本科教学基本状态分析，提升建设水平

随着信息技术的快速发展，利用大数据构建数字化的质量保障体系，解决学校发展过程中的问题，提升人才培养与社会需求的契合度，已成必然趋势。我校结合新一轮本科教育教学审核评估的要求，委托第三方教学质量评价机构建设本科教育质量监控评估数据平台，打造教育质量保障大数据仓库。

数据平台的建设，能够有效解决当前我校决策数据的来源仍然有限、数据完备性不足、对收集到的数据缺乏深度的分析和挖掘等问题，为学校办学与质量建设提供同步、全过程、全样本的数据采集和分析，帮助管理部门更好地获取信息价值，实现对办学过程的监测、预警、评价、诊断，健全学校本科教育教学质量监测体系。

本学年本科教学基本数据整体向好：生师比显著降低，生均本科教学日常运行支出、具有高级职称的专任教师比例、本科生在校生总人数、生均教学科研仪器设备值、主讲本科课程的教授比例、应届本科毕业生初次就业率等均有涨幅。

表 6-2 近两学年本科教学主要数据对比情况一览表

项目	2021-2022 学年	2022-2023 学年	变化
生师比	28.22	23.02	↓
生均教学行政用房（平方米）	11.62	10.78	↓
具有高级职称的专任教师比例（%）	33.3%	33.39%	↑
本科生在校生总人数	25903	25950	↑
本科生占全日制在校生总数的比例	98.06%	97.84%	↓
生均教学科研仪器设备值（万元）	0.52	0.53	↑
生均本科教学日常运行支出	1812.83	1924.76	↑
主讲本科课程的教授比例	84.62%	89.38%	↑
应届本科毕业生初次就业率	87.63%	89.25%	↑

## 七、学生学习效果

### （一）学生学习满意度

学校始终坚持“以生为本”的理念，努力提升教育教学质量。每学期均开展课程教学质量网上评价工作，根据网上评课结果显示，学生对教师课堂教学质量总体上表示满意。评课成绩优秀率 24.62%，学习满意度为 94.35%。

#### 【案例】8 名中外双学位毕业生被世界顶尖名校研究生院录取

我校 8 名应届中外双学位毕业生获全球 10 强名校研究生院录取。其中，伍鑫雨同学获世界顶尖名校英国帝国理工学院（QS 全球排名第 6 位）录取为研究生，是我校第二名获得该校研究生录取的学生。严逸、沈博奇、何沐阳、卓源、林嘉仪、王可欣 6 名同学获英国伦敦大学学院（QS 全球排名第 8 位）录取为研究生，詹荣富同学获美国约翰·霍普金斯大学（USNews 全球排名第 10 位）录取为研究生。

**伍鑫雨：**我校与英国贝尔法斯特女王大学联合培养的中外双学位本科生，获贝尔法斯特女王大学一等荣誉学士学位，被世界顶尖名校英国帝国理工学院(QS 全球排名第 6 位)录取为研究生。本科学习期间，曾获广东金融学院“百佳学习标兵”、“三好学生”，贝尔法斯特女王大学“Best Final Year Student”，2019 国际金融论坛杰出志愿者等荣誉；ACCA 正式会员（审计与认证科目全球统考第一名），GAPP FRM 金融风险管理师。



**何沐阳：**我校与英国贝尔法斯特女王大学联合培养的中外双学位本科生，获贝尔法斯特女王大学一等荣誉学士学位，被英国伦敦大学学院硕士（QS 全球排名第 8 位）录取为研究生。本科学习期间，曾获“Degree Plus”职业能力认证；广东金融学院“三好学生”、“优秀团干”、“优秀毕业生”等荣誉称号；第十六届全国创新英语大赛华南赛区三等奖。

**林嘉仪：**我校与英国贝尔法斯特女王大学联合培养的中外双学位本科生，获贝尔法斯特女王大学一等荣誉学士学位，被英国伦敦大学学院硕士（QS 全球排名第 8 位）录取为研究生。本科学习期间，曾获广东金融学院“优秀毕业生”“易班先进标兵”“优秀学生骨干”“优秀团干”等荣誉称号。



## （二）学生身体素质

学校以服务学生全面发展、增强综合素质为目标，推动青少年文化学习和体育锻炼协调发展，使学生在体育锻炼中享受乐趣、增强体质、健全人格、锤炼意志。持续推进阳光体育活动，大力开展大学生课外体育锻炼。通过系列体育活动的开展，进一步扩大了阳光体育活动的覆盖面，丰富学生的校园生活，传播科学的锻炼方法，营造朝气蓬勃的校园体育文化，传播积极向上的校园正能量。在竞技体育方面，积极组织学生参加各种省级和全国性体育比赛。2022年广东省大学生锦标赛，我校取得一系列优异成绩（见表7-1）。

全面实施《国家学生体质健康标准》，每年对所有学生进行体质健康测试，并将测试结果上报国家学生体质健康标准数据管理系统。本学年，我校学生体质健康测试实测人数24735人，达标率97.36%。

表7-1 2022年广东省大学生锦标赛获奖情况一览表

获奖队伍	获奖项目及名次
田径队	男子甲A组跳高，第一名；男子甲A组800米，第一名 男子甲A组400米，第二名；男子甲A组110米栏，第三名 女子甲A组5000米，第四名；男子甲A组400米栏，第五名 男子甲A组5000米，第五名；女子甲A组1500米，第七名 女子甲A组4*400米接力，第八名
毽球队	男子单人冠军、三人季军
乒乓球队	女子单打第八、男子双打第八
足球队	甲A组第八名
篮球队	男子甲B组第七名、女子甲A组第八名
排球队	女子甲A组第六名、男子甲B组三等奖
养生队	八段锦一等奖；六字诀二等奖 男子组太极养生杖第二名；女子组大舞第三名 女子组十二法第四名；女子组马王堆第六
街舞队	Popping 1V1 冠军；New Jazz 第三 Free Style 第三；Breaking 1V1 第五 Locking 1V1 女子第四、男子第五、团体第六；New Jazz 齐舞代表 大学生街舞优秀队伍参加粤港澳大学生街舞汇演，并获最佳完成奖

## （三）学生学习成果

学生学业成绩良好。本学年，学生英语四六级考试平均通过率均高于全国平均水平，四级通过率为61.56%，六级通过率为21.18%。

学科竞赛成绩喜人。学校充分发挥学科竞赛在人才培养中的作用，鼓励引导学生积极参加各类学科竞赛，完善激励机制，加强专业指导，突出大金融导向，

形成学科竞赛活动的长效机制，实现校赛选拔和省赛、国赛冲金无缝衔接。本学年度共有 639 人次获各级各类学科竞赛奖项。其中，国际级奖项 3 人次，国家级奖项 206 人次，省部级奖项 430 人次。

表 7-2 学科竞赛获奖情况一览表（部分）

学科竞赛	获奖级别	获奖等级	获奖人数
2023 年美国大学生数学建模竞赛（MCM/ICM）	国际级	特等奖	3
第十四届蓝桥杯全国软件和信息技术专业人才大赛 全国总决赛	国家级	二等奖	7
		二等奖	8
		优秀奖	8
2022 “外研社·国才杯”全国英语阅读大赛	国家级	一等奖	8
		二等奖	19
		三等奖	5
一带一路暨金砖国家技能发展与技术创新大赛——金融科技	国家级	一等奖	4
2022SCMWAY 全国大学生电商物流与供应链创新精英挑战赛	国家级	一等奖	4
第五届“智盛杯”全国大学生金融科技创新能力大赛	国家级	一等奖	2
“BETT 杯”全国大学生英语词汇大赛	国家级	一等奖	1
		二等奖	1
“畅享杯”全国数字商业技术商业大赛	国家级	一等奖	1
第五届“智盛杯”全国大学生金融科技创新能力大赛总决赛	国家级	一等奖	1
2022 金融雏鹰培育主体获得暨长三角金融创新实践大赛	国家级	一等奖	1
2022 年“讲述中国”全国英语写作大赛	国家级	二等奖	1
2022 “联合国采购杯”全国大学生英语词汇大赛	国家级	二等奖	1
2022 “高教社杯”全国商务英语实践大赛	国家级	二等奖	1
全国行业+英语能力大赛	国家级	二等奖	1
获得 CATTI 杯全国翻译大赛	国家级	二等奖	1
2023 “外研社国才杯”“理解当代中国” 全国大学生外语能力大赛笔译比赛	国家级	二等奖	1
第十三届全国大学生市场调查与分析大赛（本科生组）国赛	国家级	三等奖	8
2022 年“IEERA 杯”国际高校英语翻译挑战赛	国家级	三等奖	1
第十四届蓝桥杯全国软件和信息技术专业人才大赛省赛	省级	一等奖	29
		二等奖	52
		三等奖	53
第九届“东方财富杯”全国大学生金融挑战赛	省级	一等奖	2
		二等奖	8
		三等奖	1
正大杯第十三届全国大学生市场调查与分析大赛广东赛区	省级	一等奖	7
		二等奖	5
		三等奖	1
“智盛杯”全国大学生金融科技创新能力大赛广东省选拔赛	省级	一等奖	4

学科竞赛	获奖级别	获奖等级	获奖人数
第七届“亿学杯”全国大学生英语词汇及综合能力大赛	省级	一等奖	2
		二等奖	3
		三等奖	7
2022年第九届“IECC”全国职业院校关务技能网络竞赛	省级	一等奖	1
		二等奖	1
		三等奖	3
广东省第十届“联盟杯”写作大赛决赛	省级	一等奖	1
2023年“学创杯”全国大学生创业综合模拟大赛	省级	三等奖	2
泰迪杯数据挖掘大赛	省级	三等奖	1

#### （四）助学育人情况

学校始终把资助工作作为一项重要工作来抓，切实帮助学生解决实际困难，保障各类家庭经济困难学生顺利完成学业。同时，充分发挥高校资助育人的教育功能，健全资助宣传与育人工作机制，将资助育人融入资助工作全过程，充分发挥奖学金的激励作用和受助学生典型案例的宣传推广。

2022年，我校总计资助学生13932人次，资助金额3448.29万元；其中，政府资助学生5588人次，资助金额1277.31万元；社会资助学生75人次，资助金额30万元；学校奖励学生3586人次，奖励金额375.05万元；国家助学贷款1563人次，贷款金额1550万元；发放勤工助学经费162.6万元，受惠学生2833人次；发放临时困难补助53.33万元，受惠学生287人次（见表7-3）。

表7-3 2022年本科生奖贷补情况一览表

项目	资助金额（万元）	资助学生数（人次）
总计	3448.29	13932
政府奖、助学金	1277.31	5588
社会奖、助学金	30	75
学校奖学金	375.05	3586
国家助学贷款	1550	1563
勤工助学金	162.6	2833
临时困难补助	53.33	287

#### （五）学生课外活动情况

学校建立并不断完善“第二课堂成绩单”制度，稳步扩大“第二课堂成绩单”参与面，深入挖掘第二课堂育人价值，系统提升第二课堂育人实效。“第二课堂成绩单”进人才培养方案、进学分，实现本科生全覆盖。“第二课堂成绩单”运营平台“到梦空间”共发布活动349项，参与人数6.6万人次。通过充分发挥

第二课堂育人功能，引导学生广泛参加种类丰富、形式多样、育人效果良好的第二课堂教育活动，有效促进青年学生成长成才。

表 7-4 学生社团情况一览表

社团类别	学术科技类	文化体育类	思想政治类	创新创业类	其他	总数
社团个数	27	57	1	8	13	106
参与人次	1504	4414	26	442	635	7021

## （六）本科生毕业与学位授予情况

学校构建了学位审核、授予管理体系，健全学位管理制度。学位授予工作程序规范，授予条件严格，遵循《广东金融学院授予全日制本科生学士学位的规定》、《广东金融学院学位评定委员会章程》。2023 年共有本科毕业生 4695 人，实际毕业人数 4651 人，毕业率为 99.06%，学位授予率为 100%（见表 7-5）。

表 7-5 2023 届学生毕业与学位授予情况一览表

应届毕业生人数	毕业人数	毕业率	获得学士学位人数	获得学士学位比例
4695	4651	99.06%	4651	100%

## （七）应届本科生攻读研究生情况

学校将本科生考研作为促进学风建设和提升人才培养质量的重要措施。强化考研动员，加大考研宣传力度；搭建考研服务平台，提供相关指导；鼓励学生积极备考，营造良好的考研氛围；发挥优秀学生的榜样作用，通过经验分享和先进事迹汇报等方式，以点带面激发学生考研热情。2023 年，共有 332 名学生被境内高校录取，其中近百名学生被中山大学、华南理工大学、暨南大学、西南财经大学等双一流建设高校录取；另有 230 名学生获得境外院校的录取通知。

## （八）本科生就业情况及取得成就

### 1. 本科生就业情况

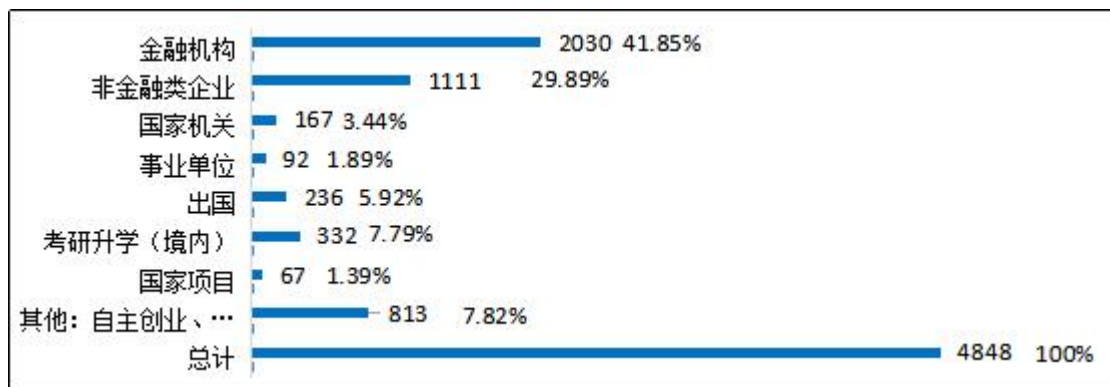
本学年，学校将毕业生就业作为主题教育的重要内容来推动，深入调研毕业生需求，采取多项措施确保就业稳定，为 2023 届毕业生解决实际问题。通过深化校企合作，提高供需匹配度。学校领导亲自率队开展访企拓岗促就业行动，与广发银行惠州分行、江苏银行深圳分行、东莞证券股份有限公司、广东京邦达供应链科技有限公司等金融机构进行深入交流，搭建协同育人平台，打造就业实践基地，建立校企对接合作的长效机制。

为了更好地服务毕业生，学校不断完善就业网和就业微信服务号，成立就业

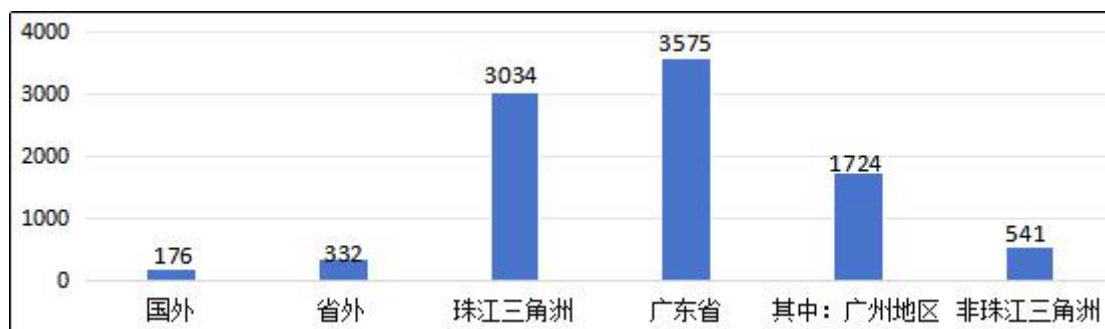


信息收集工作专项小组。每日定时将最新的就业招聘信息精准推送至毕业生，积极开展校园招聘，实现岗位高质充足供给。共举办 14 场大型校园“双选会”和 91 场校园专场招聘宣讲会，吸引 679 家企业携 11818 个岗位进场揽才，岗位和毕业生供需比达 2.44:1。这些招聘会为学生和用人单位之间架起了沟通的桥梁，使毕业生更直观地了解岗位需求，企业也能招聘到最合适的人才。2023 届本科毕业生初次就业率为 80.12%。

2023 届本科毕业生就业的行业流向图



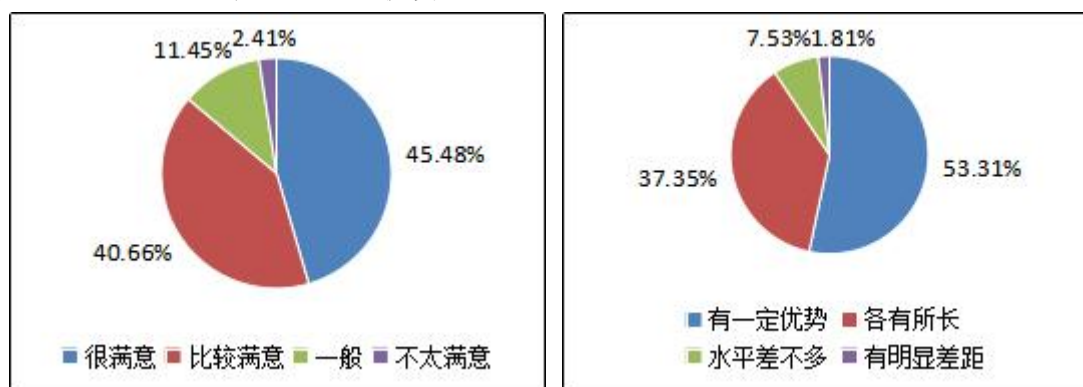
2023 届本科毕业生就业的区域流向图



## 2. 用人单位对毕业生评价

2023 年学校采取问卷调查的方式，调查了 332 家企业。用人单位对学校毕业生的评价中，满意度最高的评价是“感觉很满意”，所占比例为 45.48%。

在专业技能调查中，53.31%的用人单位认为我校毕业生在专业知识和技术能力上较其他大学毕业生更具优势，而另外 37.35%的用人单位则认为各有所长。



### 【优秀毕业生一】 黄声杼

黄声杼，2005 届校友，AFP 金融理财师。现任农业银行广州东城支行资深专员、龙洞支行行长。从事金融行业 19 年，历经多个岗位磨砺，从一名普通银行员工成长为一名能力卓越的银行人。先后十几次获省行、分行、支行先进工作者，2022 年获全国金融“五一劳动奖章”（全国金融系统最高荣誉）、中国农业银行“五一劳动奖章”荣誉称号（农业银行系统内最高荣誉）。黄声杼情系母校，多次参与全国各大校友会学习、参观、交流等活动，其所在单位也是学校的实习实践基地。



### 【优秀毕业生二】 郑岸丽



郑岸丽，2009 届校友。未毕业就加入中信保诚保险公司，从事保险行业 15 年，服务上千位客户，落地超 20 亿的保障，处理上 500 件理赔事件。荣获美国百万圆桌顶级会员、IMA 保险名家、亚洲华人保险 IDA 白金会员等奖项，有着中信保诚全国“件数王”的称号，擅长：健康保障、退休规划、子女教育、资产保全、财富传承等。从一线市场做起，具有扎实的理财理论功底和丰富的财富管理经验，对财富管理行业有深刻的见解和研究。多次与师弟师妹进行职业规划交流，推荐实习就业机会。

### 【优秀毕业生三】 郑霜杰

郑霜杰，2019 届校友。现任北京大成（广州）律师事务所律师，曾参与数十起企业投融资并购、上市及再融资项目，常年为多家上市公司及国内外大型企业提供法律顾问服务，涉及新能源、房地产、金融、跨境电商、高科技等多个行业，对企业法律风险评估、合规经营、企业兼并重组、企业项目方案设计等业务具有丰富的经验。郑霜杰关心母校发展，曾作为优秀毕业生参加在母校开展的广东共青团大学生就业引航计划省级宣讲会，为母校毕业生就业保驾护航。



### 【优秀毕业生创业项目一】 中培教育公司

中培教育公司由我校 2009 届校友刘蔼文于 2018 年创办。专注于成人教育培训领域，业务涵盖成人学历教育、职业技能培训、研究生考前培训等，累计服务学员超过 2 万课次。为顺应成人教育政策改革趋势，中培教育与时俱进，在上游供应链流量数字化运营、产品标准化合规服务、业务运营团队等多方面进行创新，为全国各地的学员提供各类在线课程、精品课程和答疑互动课程。



### 【优秀毕业生创业项目二】 粤金所集团

粤金所集团由我校 2005 届校友张尚军创办。张尚军具有 10 年银行从业经验，先后负责银行贷款审批、贷后管理、不良贷款催收及处置，在不良处置方面经验丰富。2016 年创立粤金所，以创新的发展模式、雄厚的资本实力、专业的精英团队，创建“创业孵化+财融奠基”的新经营形态。粤金所集团秉持“融合创新、诚信共赢、务实担当、感恩向善”的核心价值观，经过几年发展，已成为一家员工人数破百、跨行业协同发展的平台型企业。



### 【优秀毕业生创业项目三】 江门市淘源信息科技有限公司

江门市淘源信息科技有限公司由我校 1998 届校友周智锋创办。周智锋校友毕业后创办了蓝天电器有限公司，通过多年的积累，与新华书店联合经营校园书店和书吧，在此基础上成立江门市淘源信息科技有限公司。该公司是一家提供智慧小区一站式解决方案，为江门家庭打造方便快捷的社区服务平台的科技公司。公司也根据学校的需求，在数字健康校园建设、安全用电、空调热水等方面提出整体解决方案。周智锋校友关心母校，关注在校生职业生涯发展，赞助了学校 2023 年大学生职业规划大赛等活动。



## 八、本科教育教学工作的特色和经验

### （一）聚焦金融数字化，培育金融科技复合型人才

金融科技作为新兴领域，涉及人工智能、大数据分析、区块链等前沿科技，结合了金融和技术领域的专业知识和技能，需要更多综合能力强、跨学科知识丰富的复合型人才。学校金融科技专业积极顺应现代金融业发展趋势，在培养目标、课程体系、实践教学等方面精心设计，强调理论与应用紧密结合、产教深度融合，着力培养适应数字经济发展需要，系统掌握金融学、数据科学、人工智能等多学科交叉知识，能运用现代技术赋能金融业发展并有效服务实体经济的复合型人才。

一是重构课程体系。对传统课程进行改造，通过“金融科技+传统课程”深度融合重构课程体系，开设金融科技工具基础系列课程、智慧银行案例分析与实践系列课程、智能投顾案例分析与实践系列课程、保险科技案例分析与实践系列课程、金融监管案例分析与实践系列课程。加大实验课程资源建设，开设《Python 大数据分析》《金融大数据可视化》《金融大数据挖掘》《智慧银行》《智能投顾》《数据科学创新实验》《SPSS 在经济学中的应用》《Stata 软件在计量经济学中的应用》等工具类和综合类实验课；建设《区块链金融实训》《大数据金融风控实训》《大数据金融客户画像实训》《区块链供应链金融》等 10 项实训案例。

二是强化校企合作。与北京知链科技、金蝶精一信息科技、广东翰智科技、北京中关村互联网金融研究院等共同打造金融科技实验平台，构筑学校—企业循环培养系统，推出《数字化银行经营模拟》《区块链金融实验》《数字货币实验》等课程，紧贴金融新业态。

三是建成在线教育平台。开发了全国首个金融科技在线教育平台“小鲸云课堂”，平台覆盖金融业务流程、金融行业案例、金融场景训练和金融大数据四个方面，包括 6 大在线模块、17 门微课程。具有中文界面的多源型数据分析和统计建模、网络在线交互式教学平台功能，拥有多层次的金融科技在线教学课程体系，采用“代表性”分行业的金融科技应用场景。课程内容涵盖高频率“日常性”的金融科技应用的模型和算法，为学生提供金融行业营销与投研、合规与风控、审计与投顾、运营与决策的全流程数字化学习体验，培养学生“金融数据挖掘—清洗—决策”的算法思维、熟练分析金融大数据的技术能力以及综合运用金融科技创新方法、金融理论提供金融经济问题技术解决方案



的能力。依托在线教育平台，及时将科研成果转化为教育教学资源。

四是加强科技成果转化。建立转化机构广东金融科技工程技术开发中心，是广东省首家省级金融科技研发平台，聚焦金融机构客户、产品、渠道的数字化需求开展研发，专注金融机构创新，包括智能投顾、大数据风控、精准营销等为代表的数字化场景建设，瞄准金融机构的数字化转型需求，提供科技成果转化服务。

## （二）数字化赋能，虚拟仿真实验教学成效显著

虚拟仿真教学是教育向数字化转型的重要途径，虚拟教研室建设是信息化时代新型基层教学组织建设的重要探索。学校以特色实验教学平台建设和特色实验课程建设为抓手，加强虚仿实验教学优质资源建设与应用，促进优质资源开放共享，提高实验教学质量与实践育人水平，虚拟仿真实验教学取得了丰硕的成果，示范效应进一步扩大。在国家虚拟仿真实验教学创新联盟公布的首批 30 个实验教学虚拟教研室建设试点中，我校实验教学中心王小燕教授负责的《金融类专业虚拟仿真实验课程群》虚拟教研室成功入选，成为我校获批的首个虚拟教研室。

该虚拟教研室由我校联合中国人民大学、北京理工大学、中央财经大学、上海财经大学等 33 所高校共同创建，

覆盖华南、华北、东北、西北、华中、西南等多个区域。虚拟教研室以“金师”引领，汇集“金课”，成员主要由金融类首批国家级、省级虚拟仿真实验教学一流课程负责人，首批国家级金融类专业虚拟教研室负责人，国家级、省级金融类线上一流课程负责人，



金融类国家级、省级一流专业负责人，国家级、省级金融虚拟仿真实验教学中心，经管实验教学示范中心负责人等构成。通过打造跨地区、多层次全国性网络金融实验教研空间，推动优质实验教学资源的互联互通、共建共享，推动金融实验教学研究教学改革、金融专业实验教学能力图谱建设、金融虚拟仿真实验课程“体系化、标准化、装备化”建设。该虚拟教研室的立项，是学校努力推动金融特色实验教学高质量、高标准发展的建设成果，有利于进一步推进我校与其他高校间的教研交流，提升实验育人水平。

## （三）深化交流、拓展合作，提升国际化办学水平

一是继续拓展深化校际联合培养，夯实国际项目办学质量。依托丰富的国际教育资源，采取与国际接轨的模式，引进国外名校优质教学资源、先进课程体系，建立严格的教学质量保障体系，与美、英、澳、加、法等国二十余所世界百强名

校及一流高校合作，以多样化的方式培养适应社会需求的国际化人才。目前，开设金融学、会计学、金融科技、计算机科学与技术、数字媒体艺术等 5 个中外双学位统招本科专业，已培养 11 届中外联合培养双学位毕业生，超过 80% 的毕业生进入世界百强名校读研深造，累计获得奖学金 1800 万人民币，其中 12 名毕业生获得国外大学直博录取资格。本学年，应届中外双学位毕业生中 84.3% 被世界一流高校录取为硕士研究生，其中 40.7% 的毕业生进入世界 50 强高校读研，93.8% 的毕业生进入世界 100 强高校读研。特别称道的是 8 名毕业生获全球 10 强名校研究生院录取，其中 1 名被世界顶尖名校英国帝国理工学院录取，6 名被英国伦敦大学学院录取，1 名被美国约翰·霍普金斯大学录取。据统计，我校中外联合培养双学位项目学生在国外大学的学术表现优秀：80% 左右学生的本科毕业成绩为“优秀”，20% 左右学生的本科毕业成绩为“非常优秀”。学生在完成各阶段学业后，进入了欧洲开发银行、美国银行、四大会计师事务所等全球金融机构工作。

二是深化人才培养模式改革，突出来华留学教育办学特色。优化国际学生人才培养顶层设计，开设多个应用型国际学生培养专业。加强实践基地共建，为近 200 名来华留学生搭建来华留学教育课程研发、教师科研、教学实践等的活动平台。积极向国际学生介绍中国优秀传统文化，弘扬社会主义核心价值观，培养高素质知华、友华、爱华的适合生源国需求的复合型金融人才。与广州市天河区民间文艺家协会签订“传统文化教育实践基地”共建项目，围绕着龙舟、醒狮、武术、粤剧等优秀的中国传统文化开展第二课堂活动；与广州图书馆签订“多元文化教育实践基地”共建项目，围绕着多元文化体验、社会公益服务和讲好中国故事三个方向开展第二课堂活动，先后在广州图书馆为学生们组织了传统手工艺扎染体验活动、中外师生共读经典《红楼梦》活动、手作立体书公益活动和遇见“普拉多”文化导赏等教育实践活动，受到社会各界的好评。

### 【案例】“赛龙夺锦促交流，非遗文化共传承”——我校留学生参与非遗文化体验活动

为加深来华留学生对中国优秀传统文化的认识，学校与广州市天河区民间文艺家协会共建“来华留学生传统文化教育实践基地”，开展“赛龙夺锦促交流，非遗文化共传承”龙舟文化体验活动。活动以传统文化教育基地为依托，以龙舟文化为媒介，带领来华留学生深入体验中国传统文化，引导学生讲好中国故事、传播中国声音，向世界展示可信、可爱、可敬的中国形象，推动中华文化更好地走向世界。学习强国、中国教育在线、羊城晚报、新快报等多家媒体对此进行报道。



## 九、存在的主要问题及解决对策

### （一）上学年问题解决情况

针对学校本科教学工作存在的不足，学校高度重视并采取多种措施予以研究、解决。

#### 1. 应用型人才培养模式的问题

学校契合广东经济社会发展特别是现代服务业和社会治理创新发展新形势，构建多元协同育人应用型人才培养模式，进一步对接行业需求，强化产教融合和实践育人。

一是继续深化实验教学改革。学校财经类实验教学继续引领全国财经类高校实验教学创新，续写全国财经类实验教学的“广金标准”。构建了具有全国影响力的实验教学共享平台，《金融类专业虚拟仿真实验课程群》虚拟教室，联合中央财大、中国人民大学 34 所高校，入选国家虚拟仿真实验教学创新联盟首批实验教学虚拟教研室建设试点。

二是持续强化校企合作。与广州小鲸融创科技有限公司合作建成全国首个金融科技实验室（金融科技在线教学实验实训基地），硬软件投入 1100 多万元联合打造“广金-小鲸云课堂”——集成 6 大在线模块、17 门微课程的教学平台，其硬件基础环境、服务器 AI 算力及自研实验在线软件数量在全国获批金融科技专业的高校中均属领先地位。

三是打造优质的实践教学基地。与多家协同机构与企业达成共建协议，培育了一批国家级、省级实践教学基地。目前，学校建有校外实践教学基地 170 个，其中国家级基地 1 个，省级基地 17 个，形成了以行业龙头为依托的实习实践基地群，充分支撑以行业需求为导向的应用型创新人才培养体系。

四是加强协同育人平台建设。全面推进产教融合，打造与政府、行企深度融合、高度对接的高端平台。学校领导走访调研清远国家高新区和广州北中大时尚科技产业园，落实服务区域协调发展战略，与清远国家高新区签订战略合作协议，共建产学研平台；联合高新区天安智谷科技产业园区内 7 家电商龙头企业，共建跨境电商现代产业学院，建立“高校—园区—企业”多元人才培养机制。

#### 2. 学科建设的问题

深化体制机制改革，优化学科布局，提升学科学位点建设水平，坚持以“有规模的质量”和“有质量的规模”相统一。构建“金融+应用”的学科体系，面向八大发展领域，明确高峰、高原、基础学科，实施领举工程，集中资源实现“关键少数”突破，带动提升学科建设整体水平。

一是深化学科体制机制改革与创新。进一步加强对学科建设的分类指导，按照基础学科、新兴学科、交叉学科的划分，明确各学科的发展定位，鼓励基础性学科开展前沿性、原创性研究，鼓励应用性学科在解决国民经济社会发展重大问题的过程中转型为新兴学科，大力发展交叉学科。进一步优化重点学科、学科团队、学科带头人的遴选、激励、评价、考核与动态调整机制，硕士点的培育、建设、管理、评估与淘汰机制，学科间的交叉、协同机制等。

二是大力推进学科人才队伍建设。坚持引育结合，建设一支由“学科领军人才+学科带头人+学科方向带头人+学科骨干”组成的、结构合理、素质优良、有战斗力的学科人才队伍。按照党的二十大的要求，加快培养学科发展所必需的战略人才，努力培养造就更多大师、一流科技领军人才和创新团队、青年科技人才、高技能人才。

三是全面启动高水平学科建设工程。启动“博士授权单位建设工程”，争取用3-5年时间获批广东省新增博士学位授权立项建设单位；启动促进学科高质量发展的“提质工程”，对标国内省内顶尖水平，实施一流学科培优行动，培育若干优势学科；启动硕士点“拓点工程”，制订《广东金融学院2023年硕士学位授权扩点工作方案》，以2023年新一轮学位点申报为契机，对标对表，落实任务，力争获批6-10个硕士学位点，从而更好地优化学校的学位点布局。

### 3. 科研创新能力和社会服务水平的问题

多措并举，推动科学研究与社会服务提质升级。聚焦理论前沿、技术前沿、产业创新前沿，提升基础研究能力和原始创新能力；优化现有研究基地、中心和智库布局，增强智库服务功能，提升服务地方社会发展能力。

一是打造高水平创新型科研团队。建立有组织的创新方向，加强有组织的平台和团队建设，完善科研团队组织模式，组建跨学科、跨院校的多学科领域交叉创新团队。“绿色金融与可持续发展研究创新团队”“中国共产党执政能力建设与中国式现代化研究创新团队”“粤港澳大湾区审计与金融研究创新团队”获批“广东省普通高校创新团队项目（人文社科）”。

二是激发科研创新活力。创新体制机制，修订科研制度，建立科学的科研评价体系，努力为科研人员提供潜心科研的良好条件和环境，激发科研创新活力。本年度，我校以第一作者发表中文期刊学术论文327篇，其中核心期刊论文121篇，CSSCI和CSCD收录期刊论文99篇，项后军的《流动性囤积视角下的影子银行及其监管》在顶级权威期刊《经济研究》上发表，汪前元《工业智能化的就业效应研究——基于劳动者技能和性别的空间计量分析》在顶级权威期刊《管理世界》上发表；发表SCI及SSCI收录的外文期刊51篇，其中在中科院JCR1区收录期刊发表论文8篇。



三是提高智库建设水平。引导教师着眼于党和国家的发展大局，大力开展社会现实问题的对策咨询研究，在关系经济社会发展全局、事关人民切身利益的重大政策研究中出良谋、划良策，为地方经济社会发展提供智力支持。本学年，学校向上级有关部门提交研究报告 22 篇，其中 5 篇获中央领导批示，2 篇获省部级以上政府部门采纳，3 篇获省部级领导批示。

## （二）目前存在的主要问题

### 1. 专业建设水平有待提高

在专业建设上，主要存在以下不足：一是专业结构有待优化，专业设置未能紧贴经济社会与相关行业发展变化同步优化，未能准确反映出社会对高等教育和人才的现实与潜在的需求；二是专业动态调整机制不够健全，专业准入和退出机制有待进一步完善；三是专业内涵建设有待提升，存在一定程度重申报轻建设问题，个别专业的目标定位、建设规划和思路不够清晰，专业特色不够鲜明。

### 2. 数字化水平亟待提升

在数字赋能高等教育和智慧管理升级上的措施不够，绝大多数教师和管理人员的数字化教学理念与外部数字化发展现实之间存在巨大差距，数字技术运用技能亟待提升。在目前大规模、三校区的本科教学管理问题上，还缺乏完善的教学管理服务平台，难以实施人才培养全过程全环节信息化管理，以提升教学管理和效能。与教育部提出的要实现“教学过程、教学评价、教研教改、指导能力、教师发展”的五维数据融通要求，差距很大。

### 3. 师资队伍建设仍需加强

师资队伍与学校高质量发展的要求还存在一定差距。主要表现在：教师发展的政策环境有待改善，教师培训缺乏系统性规划，教师个人成长的需求与教师培训之间缺乏精准诊断和有效匹配；在全国范围内有影响力的学术带头人和学术骨干偏少，省级教学名师和教学团队不足，中青年骨干人才储备不足，“双师型”教师需进一步培养，教师的国际合作与交流有待进一步加强；教育数字化的背景下，如何应对人工智能+教育的变革，是教师队伍建设面临的新挑战。

## （三）下一步解决问题对策

### 1. 优化专业结构，加强内涵建设

优化专业布局 and 结构。严格控制专业数量，立足学校总体发展目标，以常态化专业评估结果为依据，逐步优化专业结构。将学科专业调整与人才需求联动起来，建立科学规范的人才需求预测预警系统，提高人才培养和社会需求的契合度，

推动人才供需动态平衡。紧扣国家软实力建设和文化繁荣发展新需求，紧跟新一轮科技革命和产业变革新趋势，结合学校学科和专业特色，积极推动人工智能、大数据等现代信息技术与文科专业深度融合，积极发展文科类新兴专业，推动原有文科专业改造升级，调整专业结构，优化专业布局。

加强专业内涵建设。分层分类提升专业建设质量，以专业优化、课程提质、模式创新为抓手，制定高质量本科教育内涵提升行动计划。开展“达标建设”，组织全部专业自评自查，确保达到合格标准；推动“特色建设”，通过学科交叉融合、产教融合、创新创业教育和人才培养国际化等途径，凸显专业特色与优势，建成一批国家级、省级特色专业；开展“一流建设”，实现部分优势专业达到国家卓越标准。

## 2. 加快数字化转型，深入推进智慧教育

牢牢抓住教育数字化机遇，积极推进本科教育的数字化转型，推动以大数据、云计算、人工智能等为代表的数字技术与高等教育融合发展，赋能本科教育高质量发展。在硬件上，加强基础设施建设，搭建具有行业特色的数字化课程教学平台与课程资源；在软实力上，提升师生素养，培养适应教育数字化转型的素养技能，使教师能充分运用各种数字化资源、平台、工具和应用，将数字化赋能融入于教学与科研之中，创新人才培养模式。

一是推进数字化教学平台建设，完成智慧教学空间建设；二是推进数字化教学资源的建设及引入，重点支持覆盖面大的通识课程及具有校本特色的数字化教学资源，精准引进高质量慕课资源，不断补充丰富各类优质在线课程；三是探索数字化的新型教学模式，推动线上线下混合式教学、翻转课堂等的常态化应用，积极探索虚拟现实、人工智能等新型技术手段，打造网络化、沉浸式、智能化的新模式，把数字化、信息化、技术化融入教学环节，促进学生的个性化培养和教学质量的提升。

## 3. 构建长效培养机制，助力教师发展

打造教师分层梯次培养体系。以“上好一节课—上好一门课—上好一个领域的示范金课—培育一个专业的新时代金课，新教师—青年教师培育工程—骨干教师培育工程—教学名师培育工程”为建设路径，以教学名师、青教赛、教学创新比赛、教学团队建设、教授（博士）工作站建设为动态支撑，健全教师培育机制。通过教师分层梯次培养体系，打造高水平多层次的教师队伍。

推动有组织科研的系统建设。聚焦广东高质量发展和“双区”建设，围绕“高水平金融品牌大学”的建设要求，以学科建设为引领，以学科带头人和科研团队建设为抓手，通过“方法—工具—论文—项目”一体化培训体系实施学科带

头人培养计划；推进“教授（博士）工作站”建设，形成科研团队规范化常态化的分享、交流与学习机制。

强化“双师型”“国际化”教师培养。打造教师实习实训基地，加强“双师型”教师的培养力度，加强与行业的沟通交流，推动产教融合、科教融汇。着力提升教师队伍国际化水平，坚持“走出去”与“引进来”相结合的双向交流机制，加强国际合作。

实施“教学学术+”实践项目。围绕数字化时代教学理念创新、教学效果评价创新、教学设计创新、教学方法和教学手段创新、人工智能+教育的教学变革、虚拟教研室建设等问题，通过“教学学术+”实践项目，全方位提升教师教学能力和水平，形成“以学为中心”的教育教学体系。

## 结语

当前，学校正全面贯彻落实广东省高质量发展大会的动员部署，立足服务广东高质量发展和“双区”建设、重大平台建设，深化体制机制改革，完善内部治理体系。面向未来，学校将高举习近平新时代中国特色社会主义思想伟大旗帜、全面贯彻落实党的二十大精神和全国教育大会精神，紧紧围绕粤港澳大湾区建设、深圳建设中国特色社会主义先行示范区、广东重大发展战略和经济社会发展需要，以新一轮本科教育教学审核评估为契机，以立德树人为根本，大力实施“人才强校”工程，努力建设规模适度、结构合理、质量一流的师资队伍。不断优化一校三地学科专业布局，推动现代产业学院建设。积极探索“新文科”“新工科”建设和拔尖人才培养新机制，奋力谱写学校高质量发展新篇章，在建设国内一流金融大学的道路上迈出新步伐。

附件：

## 本科教学质量报告支撑数据

1. 本科生占全日制在校生总数的比例 97.84%

2. 教师数量及结构

2.1 全校教师数量及结构

项目		专任教师		外聘教师	
		数量	比例 (%)	数量	比例 (%)
总计		1117	/	630	/
职称	正高级	97	8.68	19	3.02
	其中教授	91	8.15	18	2.86
	副高级	276	24.71	96	15.24
	其中副教授	238	21.31	25	3.97
	中级	532	47.63	129	20.48
	其中讲师	442	39.57	27	4.29
	初级	35	3.13	8	1.27
	其中助教	27	2.42	3	0.48
	未评级	177	15.85	378	60.00
最高学位	博士	564	50.49	78	12.38
	硕士	487	43.60	322	51.11
	学士	47	4.21	209	33.17
	无学位	19	1.70	21	3.33
年龄	35岁及以下	274	24.53	197	31.27
	36-45岁	497	44.49	253	40.16
	46-55岁	291	26.05	123	19.52
	56岁及以上	55	4.92	57	9.05

2.2 各专业教师数量及结构

专业代码	专业名称	专任教师总数	职称结构				学历结构		
			教授		副教授	中级及以下	博士	硕士	学士及以下
			数量	授课教授比例 (%)					
020101	经济学	31	4	100.00	9	18	27	4	0
020102	经济统计学	19	0	--	5	14	11	8	0
020201K	财政学	11	1	100.00	3	7	5	3	3
020301K	金融学	55	6	100.00	10	39	31	23	1
020302	金融工程	14	2	100.00	1	11	10	4	0

专业代码	专业名称	专任教师总数	职称结构				学历结构		
			教授		副教授	中级及以下	博士	硕士	学士及以下
			数量	授课教授比例(%)					
020303	保险学	25	3	100.00	5	16	16	9	0
020304	投资学	11	2	100.00	3	6	9	2	0
020305T	金融数学	15	0	--	5	10	9	6	0
020306T	信用管理	10	1	100.00	6	3	7	3	0
020307T	经济与金融	18	4	100.00	4	9	15	3	0
020308T	精算学	19	1	100.00	3	15	14	5	0
020309T	互联网金融	9	1	100.00	1	6	5	4	0
020310T	金融科技	12	1	100.00	3	6	10	2	0
020401	国际经济与贸易	25	2	100.00	6	14	20	5	0
030101K	法学	30	5	100.00	8	17	22	7	1
030102T	知识产权	16	1	100.00	7	8	14	2	0
030104T	信用风险管理与法律防控	8	1	100.00	1	6	6	1	1
030302	社会工作	12	0	--	1	9	8	4	0
050101	汉语言文学	19	2	100.00	5	11	10	9	0
050201	英语	35	1	100.00	5	29	12	20	3
050261	翻译	7	1	100.00	3	2	5	2	0
050262	商务英语	15	0	--	1	14	3	12	0
050306T	网络与新媒体	22	1	100.00	3	18	12	10	0
070101	数学与应用数学	14	2	100.00	5	7	10	4	0
070102	信息与计算科学	16	1	100.00	5	10	10	6	0
071102	应用心理学	14	2	100.00	3	9	9	5	0
071202	应用统计学	15	2	100.00	3	10	11	4	0
080901	计算机科学与技术	16	1	100.00	1	8	8	8	0
080902	软件工程	23	1	100.00	8	12	16	7	0
080910T	数据科学与大数据技术	11	2	100.00	2	5	8	3	0
120102	信息管理与信息系统	11	1	100.00	2	6	7	4	0
120201K	工商管理	18	2	100.00	5	11	14	4	0
120202	市场营销	23	1	100.00	6	16	10	13	0
120203K	会计学	41	8	100.00	8	24	19	20	2
120204	财务管理	24	3	100.00	4	15	15	9	0
120205	国际商务	13	2	100.00	3	7	4	9	0

专业代码	专业名称	专任教师总数	职称结构				学历结构		
			教授		副教授	中级及以下	博士	硕士	学士及以下
			数量	授课教授比例(%)					
120206	人力资源管理	16	1	100.00	8	7	9	7	0
120207	审计学	18	3	100.00	3	8	8	7	3
120208	资产评估	10	2	100.00	3	5	9	1	0
120210	文化产业管理	12	2	100.00	5	5	6	6	0
120211T	劳动关系	6	0	--	2	4	5	1	0
120216T	创业管理	12	0	--	1	10	6	4	2
120401	公共事业管理	8	0	--	3	5	3	5	0
120402	行政管理	13	0	--	3	10	9	4	0
120403	劳动与社会保障	13	1	100.00	3	8	11	2	0
120601	物流管理	10	1	100.00	4	5	5	5	0
120604T	供应链管理	7	0	--	2	5	6	1	0
120801	电子商务	9	1	100.00	5	3	5	3	1
120802T	电子商务及法律	6	0	--	3	3	6	0	0
120902	酒店管理	9	1	100.00	1	7	6	3	0
130508	数字媒体艺术	12	0	--	0	12	3	9	0

### 3. 专业设置情况

本科专业总数	在招专业数	新专业名单	当年停招专业名单
51	48	知识产权, 数据科学与大数据技术, 金融科技, 数字媒体艺术, 信用风险管理与法律防控, 创业管理, 供应链管理	劳动与社会保障, 劳动关系, 酒店管理

### 4. 生师比

#### 4.1 全校生师比 23.02

#### 4.2 各专业生师比

专业代码	专业名称	专任教师数量	生师比
020101	经济学	31	13.06
020102	经济统计学	19	15.47
020201K	财政学	11	58.00

专业代码	专业名称	专任教师数量	生师比
020301K	金融学	55	44.09
020302	金融工程	14	29.71
020303	保险学	25	40.28
020304	投资学	11	39.45
020305T	金融数学	15	23.33
020306T	信用管理	10	74.10
020307T	经济与金融	18	32.11
020308T	精算学	19	44.21
020309T	互联网金融	9	49.78
020310T	金融科技	12	36.33
020401	国际经济与贸易	25	30.52
030101K	法学	30	37.40
030102T	知识产权	16	20.13
030104T	信用风险管理与法律防控	8	22.75
030302	社会工作	12	27.58
050101	汉语言文学	19	22.68
050201	英语	35	11.63
050261	翻译	7	48.29
050262	商务英语	15	59.73
050306T	网络与新媒体	22	31.45
070101	数学与应用数学	14	24.93
070102	信息与计算科学	16	22.25
071102	应用心理学	14	25.64
071202	应用统计学	15	23.67
080901	计算机科学与技术	16	51.88
080902	软件工程	23	22.00
080910T	数据科学与大数据技术	11	33.91
120102	信息管理与信息系统	11	32.09
120201K	工商管理	18	49.00
120202	市场营销	23	37.35
120203K	会计学	41	38.61
120204	财务管理	24	27.63
120205	国际商务	13	28.23
120206	人力资源管理	16	42.00
120207	审计学	18	35.50
120208	资产评估	10	58.20
120210	文化产业管理	12	24.42
120211T	劳动关系	6	35.67
120216T	创业管理	12	10.50
120401	公共事业管理	8	55.75
120402	行政管理	13	53.69
120403	劳动与社会保障	13	17.77



专业代码	专业名称	专任教师数量	生师比
120601	物流管理	10	38.40
120604T	供应链管理	7	25.71
120801	电子商务	9	38.89
120802T	电子商务及法律	6	65.33
120902	酒店管理	9	27.67
130508	数字媒体艺术	12	24.67

5. 生均教学科研仪器设备值（元）5283.55
6. 当年新增教学科研仪器设备值（万元）1196.96
7. 生均图书（册）58.81
8. 电子图书（册）1081745，电子期刊（册）1177967
9. 生均教学行政用房（平方米）10.78，生均实验室面积（平方米）0.33
10. 生均本科教学日常运行支出（元）1924.76
11. 本科专项教学经费（自然年度内学校立项用于本科教学改革和建设的专项经费总额）（万元）2525.6
12. 生均本科实验经费（自然年度内学校用于实验教学运行、维护经费生均值）（元）231.75
13. 生均本科实习经费（自然年度内用于本科培养方案内的实习环节支出经费生均值）（元）123.73
14. 全校开设课程总门数 1602（学年度内实际开设的本科培养计划内课程总数，跨学期讲授的同一门课程计一门）
15. 实践教学学分占总学分比例
- 15.1 实践教学学分占总学分比例（按学科门类）

学科门类	工学	理学	管理学	经济学	法学	文学	艺术学
占总学分比例（%）	47.07	38.96	27.40	24.09	26.25	20.49	52.15

15.2 实践教学学分占总学分比例（按专业）

专业代码	专业名称	实践学分			实践场地		
		集中性 实践 环节	实验 教学	实践环 节占比	专业实验 室数量	实习实训基地	
						数量	当年接收学生数
020101	经济学	19.0	11.0	18.29	3	10	36
020102	经济统计学	19.0	19.0	23.17	0	2	30
020201K	财政学	19.0	19.0	23.03	1	5	44
020301K	金融学	19.0	25.0	26.83	6	5	44
020302	金融工程	19.0	31.0	30.12	2	5	44

专业代码	专业名称	实践学分			实践场地		
		集中性 实践 环节	实验 教学	实践环 节占比	专业实验 室数量	实习实训基地	
						数量	当年接收学生数
020303	保险学	19.0	10.0	17.47	6	13	228
020304	投资学	19.0	28.0	28.31	2	5	44
020305T	金融数学	19.0	17.0	21.95	0	1	20
020306T	信用管理	19.0	20.0	23.64	3	17	105
020307T	经济与金融	19.0	13.0	19.39	1	10	36
020308T	精算学	19.0	42.0	36.75	6	7	106
020309T	互联网金融	19.0	38.0	34.55	0	13	151
020310T	金融科技	19.0	19.0	23.03	2	10	36
020401	国际经济与贸易	19.0	19.0	23.31	0	10	36
030101K	法学	19.0	36.0	33.54	0	6	43
030102T	知识产权	19.0	33.0	31.52	0	7	27
030104T	信用风险管理与法律防控	19.0	14.0	20.0	0	1	7
030302	社会工作	19.0	14.0	20.0	0	4	74
050101	汉语言文学	19.0	13.0	19.39	0	3	25
050201	英语	19.0	11.0	18.4	0	11	225
050261	翻译	19.0	8.0	16.56	0	11	275
050262	商务英语	19.0	8.0	16.56	0	11	240
050306T	网络与新媒体	19.0	33.0	31.33	0	11	215
070101	数学与应用数学	19.0	51.0	42.17	2	1	20
070102	信息与计算科学	19.0	49.0	40.96	2	3	45
071102	应用心理学	19.0	43.0	37.58	0	2	37
071202	应用统计学	19.0	43.0	37.35	4	4	80
080901	计算机科学与技术	19.0	65.0	50.6	6	12	170
080902	软件工程	19.0	54.0	43.98	3	13	133
080910T	数据科学与大数据技术	19.0	57.0	45.51	3	11	165
120102	信息管理与信息系统	19.0	44.0	38.41	4	15	187
120201K	工商管理	19.0	26.0	27.27	3	24	1200
120202	市场营销	19.0	23.0	25.61	2	24	1200
120203K	会计学	19.0	33.0	31.52	5	11	205
120204	财务管理	19.0	33.0	31.52	3	4	70
120205	国际商务	19.0	20.0	23.78	0	10	36
120206	人力资源管理	19.0	29.0	28.92	2	22	1100
120207	审计学	19.0	27.0	28.05	3	3	55
120208	资产评估	19.0	15.0	20.61	3	18	84
120210	文化产业管理	19.0	34.0	32.12	0	4	40
120211T	劳动关系	19.0	20.0	23.64	0	2	26
120216T	创业管理	19.0	45.0	40.0	0	2	50
120401	公共事业管理	19.0	18.0	22.42	0	2	40
120402	行政管理	19.0	16.0	21.21	0	3	34

专业代码	专业名称	实践学分			实践场地		
		集中性 实践 环节	实验 教学	实践环 节占比	专业实验 室数量	实习实训基地	
						数量	当年接收学生数
120403	劳动与社会保障	19.0	8.0	16.36	0	1	23
120601	物流管理	19.0	26.0	27.11	2	25	1350
120604T	供应链管理	19.0	24.0	25.6	0	28	1570
120801	电子商务	19.0	61.0	48.19	3	14	185
120802T	电子商务及法律	19.0	29.0	29.09	4	5	5
120902	酒店管理	19.0	27.0	27.88	2	24	1200
130508	数字媒体艺术	19.0	66.0	52.15	0	7	50

## 16. 选修课学分占总学分比例

### 16.1 选修课学分占总学分比例（按学科门类）

学科门类	工学	理学	管理学	经济学	法学	文学	艺术学
占总学分比例（%）	25.41	26.42	26.54	25.58	27.77	26.71	26.99

### 16.2 选修课学分占总学分比例（按专业）

专业 代码	专业名称	学分数		
		总数	其中	
			必修课占比（%）	选修课占比（%）
130508	数字媒体艺术	163.00	61.35	26.99
120902	酒店管理	165.00	60.61	27.88
120802T	电子商务及法律	165.00	63.64	24.85
120801	电子商务	166.00	62.05	26.51
120604T	供应链管理	168.00	63.10	25.60
120601	物流管理	166.00	63.86	24.70
120403	劳动与社会保障	165.00	60.61	27.88
120402	行政管理	165.00	60.61	27.88
120401	公共事业管理	165.00	60.61	27.88
120216T	创业管理	160.00	59.38	28.75
120211T	劳动关系	165.00	60.61	27.88
120210	文化产业管理	165.00	62.42	26.06
120208	资产评估	165.00	60.00	28.48
120207	审计学	164.00	64.02	24.39
120206	人力资源管理	166.00	63.86	24.70
120205	国际商务	164.00	64.02	24.39
120204	财务管理	165.00	63.03	25.45
120203K	会计学	165.00	64.24	24.24
120202	市场营销	164.00	60.98	27.44
120201K	工商管理	165.00	60.61	27.88

专业代码	专业名称	学分数		
		总数	其中	
			必修课占比(%)	选修课占比(%)
120102	信息管理与信息系统	164.00	60.37	28.05
080910T	数据科学与大数据技术	167.00	65.27	23.35
080902	软件工程	166.00	63.25	25.30
080901	计算机科学与技术	166.00	62.05	26.51
071202	应用统计学	166.00	61.45	27.11
071102	应用心理学	165.00	61.21	27.27
070102	信息与计算科学	166.00	61.45	27.11
070101	数学与应用数学	166.00	61.45	27.11
050306T	网络与新媒体	166.00	63.25	25.30
050262	商务英语	163.00	60.74	27.61
050261	翻译	163.00	60.74	27.61
050201	英语	163.00	60.74	27.61
050101	汉语言文学	165.00	63.03	25.45
030302	社会工作	165.00	60.61	27.88
030104T	信用风险管理与法律防控	165.00	61.21	27.27
030102T	知识产权	165.00	60.61	27.88
030101K	法学	164.00	60.37	28.05
020401	国际经济与贸易	163.00	64.42	23.93
020310T	金融科技	165.00	65.45	23.03
020309T	互联网金融	165.00	60.61	27.88
020308T	精算学	166.00	65.06	23.49
020307T	经济与金融	165.00	65.45	23.03
020306T	信用管理	165.00	61.21	27.27
020305T	金融数学	164.00	62.20	26.22
020304	投资学	166.00	61.45	27.11
020303	保险学	166.00	64.46	24.10
020302	金融工程	166.00	61.45	27.11
020301K	金融学	164.00	62.20	26.22
020201K	财政学	165.00	62.42	26.06
020102	经济统计学	164.00	62.20	26.22
020101	经济学	164.00	64.02	24.39
全校校均	/	164.88	62.16	26.32

17. 主讲本科课程的教授占教授总数的比例（不含讲座）

17.1 全校主讲本科课程的教授占教授总数的比例（不含讲座）89.38%

17.2 各专业主讲本科课程的教授占教授总数的比例（不含讲座）

专业代码	专业名称	教授总数	授课教授数	授课教授占比(%)
020101	经济学	4	4	100

专业代码	专业名称	教授总数	授课教授数	授课教授占比 (%)
020102	经济统计学	0	0	0
020201K	财政学	1	1	100
020301K	金融学	7	7	100
020302	金融工程	2	2	100
020303	保险学	4	4	100
020304	投资学	2	2	100
020305T	金融数学	1	1	100
020306T	信用管理	1	1	100
020307T	经济与金融	4	4	100
020308T	精算学	1	1	100
020309T	互联网金融	1	1	100
020310T	金融科技	1	1	100
020401	国际经济与贸易	2	2	100
030101K	法学	5	5	100
030102T	知识产权	1	1	100
030104T	信用风险管理与法律防控	1	1	100
030302	社会工作	0	0	0
050101	汉语言文学	2	2	100
050201	英语	1	1	100
050261	翻译	2	2	100
050262	商务英语	0	0	0
050306T	网络与新媒体	1	1	100
070101	数学与应用数学	2	2	100
070102	信息与计算科学	1	1	100
071102	应用心理学	2	2	100
071202	应用统计学	3	3	100
080901	计算机科学与技术	1	1	100
080902	软件工程	1	1	100
080910T	数据科学与大数据技术	2	2	100
120102	信息管理与信息系统	1	1	100
120201K	工商管理	3	3	100
120202	市场营销	1	1	100
120203K	会计学	9	9	100
120204	财务管理	3	3	100
120205	国际商务	2	2	100
120206	人力资源管理	1	1	100
120207	审计学	3	3	100
120208	资产评估	2	2	100
120210	文化产业管理	2	2	100
120211T	劳动关系	0	0	0
120216T	创业管理	1	1	100

专业代码	专业名称	教授总数	授课教授数	授课教授占比 (%)
120401	公共事业管理	0	0	0
120402	行政管理	0	0	0
120403	劳动与社会保障	1	1	100
120601	物流管理	1	1	100
120604T	供应链管理	0	0	0
120801	电子商务	1	1	100
120802T	电子商务及法律	0	0	0
120902	酒店管理	1	1	100
130508	数字媒体艺术	1	1	100

## 18. 教授讲授本科课程占课程总门次数的比例

18.1 全校教授讲授本科课程占课程总门数的比例 11.8%，教授讲授本科课程占课程总门次数的比例 6.74%。

## 19. 实践教学及实习实训基地

19.1 各专业实践教学及实习实训基地情况见表 15.2

## 20. 应届本科生毕业率

20.1 全校应届本科生毕业率 99.06%

## 20.2 各专业应届本科生毕业率

专业代码	专业名称	毕业班人数	毕业人数	毕业率 (%)
020101	经济学	65	65	100.00
020102	经济统计学	61	61	100.00
020201K	财政学	259	258	99.61
020301K	金融学	402	395	98.26
020302	金融工程	69	69	100.00
020303	保险学	225	225	100.00
020304	投资学	70	70	100.00
020305T	金融数学	57	57	100.00
020306T	信用管理	160	159	99.38
020307T	经济与金融	101	100	99.01
020308T	精算学	127	127	100.00
020309T	互联网金融	84	84	100.00
020401	国际经济与贸易	219	216	98.63
030101K	法学	150	150	100.00
030102T	知识产权	34	34	100.00
030302	社会工作	45	45	100.00
050101	汉语言文学	170	170	100.00
050201	英语	41	41	100.00
050261	翻译	45	44	97.78
050262	商务英语	92	92	100.00

专业代码	专业名称	毕业班人数	毕业人数	毕业率 (%)
050306T	网络与新媒体	68	67	98.53
070101	数学与应用数学	58	58	100.00
070102	信息与计算科学	64	63	98.44
071102	应用心理学	69	68	98.55
071202	应用统计学	58	58	100.00
080901	计算机科学与技术	150	143	95.33
080902	软件工程	94	92	97.87
080910T	数据科学与大数据技术	87	87	100.00
120102	信息管理与信息系统	65	65	100.00
120201K	工商管理	314	310	98.73
120202	市场营销	67	66	98.51
120203K	会计学	258	255	98.84
120204	财务管理	120	119	99.17
120205	国际商务	51	51	100.00
120206	人力资源管理	72	72	100.00
120207	审计学	67	67	100.00
120208	资产评估	63	63	100.00
120210	文化产业管理	58	58	100.00
120211T	劳动关系	25	25	100.00
120401	公共事业管理	48	47	97.92
120402	行政管理	172	168	97.67
120403	劳动与社会保障	51	49	96.08
120601	物流管理	63	63	100.00
120801	电子商务	41	41	100.00
120802T	电子商务及法律	2	0	0.00
120902	酒店管理	34	34	100.00

## 21. 应届本科毕业生学位授予率

### 21.1 全校应届本科毕业生学位授予率 100%

### 21.2 各专业应届本科毕业生学位授予率

专业代码	专业名称	毕业人数	获得学位人数	学位授予率 (%)
020101	经济学	65	65	100.00
020102	经济统计学	61	61	100.00
020201K	财政学	258	258	100.00
020301K	金融学	395	395	100.00
020302	金融工程	69	69	100.00
020303	保险学	225	225	100.00
020304	投资学	70	70	100.00
020305T	金融数学	57	57	100.00
020306T	信用管理	159	159	100.00

专业代码	专业名称	毕业人数	获得学位人数	学位授予率(%)
020307T	经济与金融	100	100	100.00
020308T	精算学	127	127	100.00
020309T	互联网金融	84	84	100.00
020401	国际经济与贸易	216	216	100.00
030101K	法学	150	150	100.00
030102T	知识产权	34	34	100.00
030302	社会工作	45	45	100.00
050101	汉语言文学	170	170	100.00
050201	英语	41	41	100.00
050261	翻译	44	44	100.00
050262	商务英语	92	92	100.00
050306T	网络与新媒体	67	67	100.00
070101	数学与应用数学	58	58	100.00
070102	信息与计算科学	63	63	100.00
071102	应用心理学	68	68	100.00
071202	应用统计学	58	58	100.00
080901	计算机科学与技术	143	143	100.00
080902	软件工程	92	92	100.00
080910T	数据科学与大数据技术	87	87	100.00
120102	信息管理与信息系统	65	65	100.00
120201K	工商管理	310	310	100.00
120202	市场营销	66	66	100.00
120203K	会计学	255	255	100.00
120204	财务管理	119	119	100.00
120205	国际商务	51	51	100.00
120206	人力资源管理	72	72	100.00
120207	审计学	67	67	100.00
120208	资产评估	63	63	100.00
120210	文化产业管理	58	58	100.00
120211T	劳动关系	25	25	100.00
120401	公共事业管理	47	47	100.00
120402	行政管理	168	168	100.00
120403	劳动与社会保障	49	49	100.00
120601	物流管理	63	63	100.00
120801	电子商务	41	41	100.00
120802T	电子商务及法律	0	0	0.00
120902	酒店管理	34	34	100.00

## 22. 应届本科毕业生初次就业率

22.1 全校应届本科毕业生初次就业率 89.25%

22.2 各专业应届本科生毕业生去向落实率



专业代码	专业名称	毕业人数	去向落实人数	去向落实率
020101	经济学	65	56	86.15
020102	经济统计学	61	57	93.44
020201K	财政学	258	203	78.68
020301K	金融学	395	352	89.11
020302	金融工程	69	66	95.65
020303	保险学	225	196	87.11
020304	投资学	70	62	88.57
020305T	金融数学	57	52	91.23
020306T	信用管理	159	142	89.31
020307T	经济与金融	100	90	90.00
020308T	精算学	127	121	95.28
020309T	互联网金融	84	82	97.62
020401	国际经济与贸易	216	186	86.11
030101K	法学	150	144	96.00
030102T	知识产权	34	33	97.06
030302	社会工作	45	43	95.56
050101	汉语言文学	170	150	88.24
050201	英语	41	39	95.12
050261	翻译	44	40	90.91
050262	商务英语	92	86	93.48
050306T	网络与新媒体	67	65	97.01
070101	数学与应用数学	58	53	91.38
070102	信息与计算科学	63	57	90.48
071102	应用心理学	68	63	92.65
071202	应用统计学	58	55	94.83
080901	计算机科学与技术	143	121	84.62
080902	软件工程	92	75	81.52
080910T	数据科学与大数据技术	87	84	96.55
120102	信息管理与信息系统	65	60	92.31
120201K	工商管理	310	286	92.26
120202	市场营销	66	62	93.94
120203K	会计学	255	210	82.35
120204	财务管理	119	98	82.35
120205	国际商务	51	44	86.27
120206	人力资源管理	72	66	91.67
120207	审计学	67	53	79.10
120208	资产评估	63	60	95.24
120210	文化产业管理	58	49	84.48
120211T	劳动关系	25	23	92.00
120401	公共事业管理	47	42	89.36

专业代码	专业名称	毕业人数	去向落实人数	去向落实率
120402	行政管理	168	154	91.67
120403	劳动与社会保障	49	45	91.84
120601	物流管理	63	55	87.30
120801	电子商务	41	39	95.12
120802T	电子商务及法律	0	0	0.00
120902	酒店管理	34	32	94.12

### 23. 体质测试合格率

23.1 全校学生体质测试合格率 84.22%

23.2 各专业学生体质测试合格率

专业代码	专业名称	参与测试人数	测试合格人数	合格率(%)
020101	经济学	401	356	88.78
020102	经济统计学	297	264	88.89
020201K	财政学	694	596	85.88
020301K	金融学	2051	1784	86.98
020302	金融工程	385	326	84.68
020303	保险学	909	714	78.55
020304	投资学	398	346	86.93
020305T	金融数学	302	261	86.42
020306T	信用管理	733	567	77.35
020307T	经济与金融	530	482	90.94
020308T	精算学	766	573	74.80
020309T	互联网金融	437	359	82.15
020310T	金融科技	322	279	86.65
020401	国际经济与贸易	731	653	89.33
030101K	法学	916	834	91.05
030102T	知识产权	249	225	90.36
030104T	信用风险管理与法律防控	81	50	61.73
030302	社会工作	281	214	76.16
050101	汉语言文学	417	339	81.29
050201	英语	300	269	89.67
050261	翻译	307	254	82.74
050262	商务英语	612	517	84.48
050306T	网络与新媒体	543	475	87.48
070101	数学与应用数学	312	246	78.85
070102	信息与计算科学	314	233	74.20
071102	应用心理学	309	237	76.70
071202	应用统计学	310	276	89.03
080901	计算机科学与技术	790	643	81.39

专业代码	专业名称	参与测试人数	测试合格人数	合格率 (%)
080902	软件工程	468	342	73.08
080910T	数据科学与大数据技术	351	286	81.48
120102	信息管理与信息系统	323	277	85.76
120201K	工商管理	855	738	86.32
120202	市场营销	699	598	85.55
120203K	会计学	1359	1227	90.29
120204	财务管理	638	602	94.36
120205	国际商务	309	272	88.03
120206	人力资源管理	586	519	88.57
120207	审计学	556	518	93.17
120208	资产评估	480	366	76.25
120210	文化产业管理	267	218	81.65
120211T	劳动关系	244	184	75.41
120216T	创业管理	79	72	91.14
120401	公共事业管理	407	297	72.97
120402	行政管理	649	511	78.74
120403	劳动与社会保障	284	208	73.24
120601	物流管理	343	268	78.13
120604T	供应链管理	90	78	86.67
120801	电子商务	297	249	83.84
120802T	电子商务及法律	272	254	93.38
120902	酒店管理	287	236	82.23
130508	数字媒体艺术	195	140	71.79

24. 学生学习满意度（调查方法与结果）94.35%（网上评教）

25. 用人单位对毕业生满意度（调查方法与结果）98.9%（问卷调查）

26. 其它与本科教学质量相关数据

学生转专业比例：0.3%；                    辅修学生比例：1.01%；

学生补考人次：11357；                    学生重修人次：16611。

**说明：**本报告中财务和科研数据的统计时点为2022年自然年（即2022年1月1日至12月31日），教学等其他数据统计时点为2022-2023学年（即2022年9月1日至2023年8月31日）

