



广东金融学院
Guangdong University of Finance

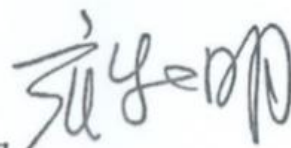


本科教学质量报告 (2022年)



《广东金融学院 2021-2022 学年本科教学质量报告》，
经研究审定和校内公示，现予以发布，接受社会监督。

广东金融院校长：



2022 年 12 月 15 日

前言

学校以习近平新时代中国特色社会主义思想为指导，深入贯彻落实党的十九大精神、习近平总书记对广东重要讲话和重要指示批示精神，深入贯彻落实全国教育大会精神、新时代全国高等学校本科教育工作会议和《粤港澳大湾区发展规划纲要》精神，以“建设成为国内一流应用型金融大学，成为广东金融强省建设的支撑者、区域金融事业发展的引领者和金融高端教育的示范者”为发展目标，将为党育人、为国育才的初心使命始终贯穿于办学实践，深化内涵，铸造特色，奋力开创学校事业发展新局面。

本学年，学校锚定“双区”建设、两个合作区建设国家战略和广东“一核一带一区”等重大发展战略，服务广东建设金融强省和“双区”金融产业乃至全国现代服务业发展。以建设国内一流应用型金融大学为总目标，以一流学科专业建设为引领动力，以全面提升人才培养质量为出发点和归宿，聚焦“防疫”“强基”“改革”“授权”“配套”“提质”六大重点工作，推动办学层次与办学条件取得历史性突破。

未来，学校将紧紧围绕立德树人根本任务，坚守“六个聚焦”，以更高标准推动学校事业高质量发展。聚焦“夯基”和“强特”，筑牢高质量发展的基本盘；聚焦“扩点”和“申博”，开拓高质量发展的增长极；聚焦“评估”和“更名”，打造高质量发展的动力源。坚持走内涵式发展道路，在建设国内一流应用型金融大学的新征程中再上新台阶、再铸新辉煌。

目录

一、学校概况	1
(一) 学校简介	1
(二) 本学年度本科教学事记	2
(三) 本学年度重大教学改革	8
(四) 下一学年学校人才培养总体质量目标	9
二、本科教育基本情况	11
(一) 办学定位与培养目标	11
(二) 本科专业设置情况	12
(三) 全日制在校生情况	13
(四) 本科生生源质量情况	14
三、师资与教学条件	16
(一) 师资队伍建设	16
(二) 教学经费投入	20
(三) 教学条件利用	20
四、教学建设与改革	23
(一) 专业建设	23
(二) 课程建设	24
(三) 教材建设	27
(四) 教学改革	27
(五) 实践教学	29
(六) 创业教育	32
五、专业培养能力	34
(一) 确立专业培养目标	34
(二) 明晰专业发展现状	34
(三) 打造优势专业集群	35
(四) 优化人才培养方案	36
(五) 提升学生综合素质	36
六、质量保障体系	39
(一) 以本为本，持续强化人才培养中心地位	39
(二) 完善质量保障体系，保障人才培养质量	41

(三) 健全质量监控链条, 完善质量监控体系	41
(四) 狠抓日常监控检查, 教学运行情况良好	43
(五) 开展本科教学基本状态分析, 提升建设水平	45
七、学生学习效果	46
(一) 学生学习满意度	46
(二) 学生身体素质	46
(三) 学生学习成果	47
(四) 助学育人情况	49
(五) 学生课外活动情况	49
(六) 本科生毕业与学位授予情况	50
(七) 应届本科生攻读研究生情况	50
(八) 本科生就业情况及取得成就	50
八、本科教育教学工作的特色和经验	54
(一) 以协同创新为引领, 构建应用型人才培养体系	54
(二) 产教、专创深度融合, 推动创业教育纵深发展	55
(三) 深化交流、拓展合作, 提升国际化办学水平	56
九、存在的主要问题及解决对策	58
(一) 上学年问题解决情况	58
(二) 目前存在的主要问题	60
(三) 下一步解决问题对策	60
十、审核评估整改建设情况	63
(一) 加强顶层设计, 全面落实定位目标	63
(二) 多措并举, 大力提升师资队伍质量	64
(三) 加大投入, 整体推进教学资源建设	64
(四) 完善培养过程, 提高人才培养质量	65
(五) 坚持以生为本, 促进学生全面发展	67
(六) 加强督导, 保障质量改进的有效性	68
结语	69

一、学校概况

（一）学校简介

广东金融学院是一所省属公办普通本科院校，是华南地区唯一的金融类高校。学校由中国人民银行创办于1950年，是一所具有“央行基因”的院校。

学校办学层次不断提升，办学规模不断扩大。2004年从“专科”升格为“本科”；2012年起作为广东唯一的特需项目专业硕士培养试点单位招收金融专业硕士研究生；2014年起招收外国留学生，2016年与英国诺丁汉大学、宁波诺丁汉大学联合招收博士研究生；2021年，学校获批硕士学位授予单位，获批金融、保险、会计三个硕士专业学位授权点。学校现有广州、肇庆、清远三个校区，总占地面积近2300亩。现有20个学院（校区、部），全日制普通本科生25903人，专业硕士研究生347人，教职工1626人。

学校高举习近平新时代中国特色社会主义思想伟大旗帜，践行为党育人、为国育才的初心使命，以立德树人为统领，以应用型、高端化、特色化、国际化和科技化为方向，秉承“明德、敏学、笃行、致远”校训，弘扬“励学乐教、求实拓新”精神，坚持“金融为根、育人为本、应用为先、创新为范”办学理念，走出一条依托金融发展、扎根金融办学、服务金融需求的办学之路，逐渐铸就了鲜明的金融教育文化、金融创新文化、金融服务文化、金融制度文化，成为华南地区乃至全国金融学科建设、金融人才培养、金融应用研究的重要基地。

学校学科专业优势突出、特色鲜明、协调发展。学校以经济学、管理学、法学为主体、以金融学为核心，坚持经济学、管理学、法学、文学、理学、工学、艺术学等多学科门类协调融合发展。现有本科专业51个，开设了金融学下设的全部本科专业，是全国唯一一所拥有金融学类全部十个本科专业的高校。金融学、保险学、会计学为国家级一流本科专业建设点，信用管理等14个专业为省级一流本科专业建设点。金融学、应用经济学、工商管理和经济法学是广东省重点学科，应用经济学、工商管理、法学3个学科入选广东省高等教育“冲一流、补短板、强特色”提升计划重点建设学科。学校作为唯一的应用型本科院校参与制定全国本科金融类专业教学质量国家标准。

学校人才培养质量得到社会高度肯定和广泛认同，被誉为“华南金融人才摇篮”和“南粤金融黄埔军校”。形成了国家级实验教学示范中心、国家级虚拟仿真实验中心、国家级一流本科课程、国家级大学生校外实践教学基地、国家级教材、广东省教育教学成果奖一等奖、省级人才培养模式创新实验区、省级教学团队、省级产业学院、省级一流本科和精品课程等一系列教育教学成果。学校建有广州货币金融博物馆，是国家级博物馆和全国中小学生研学实践教育基地。

学校科研创新能力持续提升，产出大批高层次应用型科研成果。陆续建成了广东省重点智库、广东省人文社科重点研究基地、广东省协同创新中心、广东省重点实验室、广东省政策决策咨询重点基地和广州市人文社科重点研究基地等省级研究平台 15 个，科研成果在《经济研究》《管理世界》等权威期刊和 Routledge 等权威出版机构发表或出版，获广东省政府金融创新奖、安子介国际贸易研究奖、广东省哲学社会科学优秀成果奖等一批科研奖励。《金融经济学》期刊是 CSSCI、北大中文核心、社科院人文核心三大权威索引期刊，在全国财经类期刊排名第三。学校创办了广东省首家金融科技实验室，建成了广东省首个金融风险监测研究系统，建成国内高校领先的金融科技应用开发研究平台，在金融科技创新领域发出了“广金声音”。

学校在 2016 年以首名入选广东省普通本科转型试点高校，先后与中国人民银行金融研究所、广东银保监局、省地方金融监督管理局、广东 13 个地市政府、中国农业银行、平安银行、广晟集团、粤财控股等政企开展战略合作，通过建设金融产教融合创新平台、举办高端金融峰会、发布区域金融运行指数和区域金融运行发展报告等举措，着力打好社会服务的“应用牌”，为“双区”建设提供智力支持。学校举办的广金·千灯湖中国金融论坛，已成为国内知名的金融高端论坛。

学校积极构建“东西合璧汇广金”的金融高等教育合作格局，与英国诺丁汉大学共建广东-诺丁汉高级金融研究院，与西南财经大学、东北财经大学，澳大利亚蒙纳士大学、澳大利亚西澳大学、英国贝尔法斯特大学、英国拉夫堡大学、瑞士苏黎世大学等国内外知名高校建立合作关系，在高层次金融人才培养平台、高端金融培训基地和新型国际化智库建设上开展广泛合作。

学校坚持以习近平新时代中国特色社会主义思想为指导，深入贯彻落实党的二十大和十九届历次全会精神，全面贯彻落实习近平总书记对广东的系列重要讲话、重要指示批示精神和对教育的重要论述，贯彻落实省委“1+1+9”工作部署，坚持党的全面领导，以高质量发展为导向，加快办学治校的现代化，推进省部共建战略，强金融品牌特色，育金融文化新风，将学校建设成为国内一流的应用型金融品牌大学，成为广东金融强省建设的支撑者、区域金融事业发展的引领者、国家金融高端教育的示范者。

（二）本学年度本科教学事记

1. 领导关怀

- ◆ 省委常委、副省长王曦一行莅临我校检查指导工作。
- ◆ 团省委书记池志雄、清远市委副书记翟雪梅一行到我校清远校区调研。

- ◆省金融专家顾问委员会专家组莅临我校指导学科专业建设工作。
- ◆清远市委书记殷昭举到我校清远校区开展教师节慰问。
- ◆清远市委副书记、代理市长温文星一行赴清远校区调研。



2. 协同创新

- ◆与广东南粤银行签订战略合作框架协议，双方将在智慧金融科技领域进一步合作。
- ◆广发证券董事长林传辉一行到校交流洽谈合作。



- ◆广州银行行长肖瑞彦一行到校交流调研。
- ◆国家税务总局广东省税收大数据和风险管理局陈维明局长一行到校交流洽谈合作。
- ◆与广州市校企创新发展研究院全面合作，落实访企拓岗促就业专项行动。
- ◆会计学院与湛江市金融局签署产学研基地合作协议。
- ◆工商管理学院与泽稷教育 ACCA、CFA、FRM 项目合作签约。
- ◆法学院电子商务及法律专业与清远潮汕商会、阳山县七拱镇潮佳农业科技发展有限公司，共建“校-会-企”产学研基地。

3. “冲补强”

- ◆制定《广东金融学院“冲一流、补短板、强特色”专项资金管理办法（试行）》，提高资金使用效益。
- ◆省教育厅专家组莅临我校开展“冲补强”专项指导工作。2022年获“冲

补强一特色高校提升计划”专项资金 4353 万元，规划建设项目 73 项。

4. 教学建设

◆保险学、会计学 2 个专业获批国家级一流本科专业建设点，投资学、法学、计算机科学与技术、市场营销、审计学 5 个专业获批省级一流本科专业建设点。

◆新专业“创业管理”、“供应链管理”、“信用风险管理与法律防控”专业获批，我校成为“创业管理”专业全国首次获批的 14 所院校之一，也是广东省唯一一所开办本专业的院校。

◆获 ACCA 全球黄金级教学机构认证，成为广东省第三家获得 ACCA 黄金级资格认证的高校。

◆保险学专业获英国特许保险学院（CII）考试学分认证。

◆9 门课程获评 2021 年广东省一流本科课程。

◆2 个案例入选广东省首批本科高校课程思政优秀案例。

◆2 个案例分别获广东省 2022 年高校美育优秀案例一等奖和二等奖。

◆1 部教材获全国优秀教材二等奖。

◆广东省第六届高校（本科）青年教师教学大赛，我校 10 位参赛教师全部获奖，其中一等奖 3 项、二等奖 5 项、三等奖 2 项，学校获“优秀组织奖”。

◆广东省首届本科高校课程思政教学大赛，2 名教师获二等奖，1 名教师获三等奖。

◆广东省首届美育教师教学基本功比赛，2 名教师获二等奖，3 名教师获三等奖。

5. 实践育人

◆财经与新媒体学院同南方财经全媒体集团广东经济科教频道共建实习基地。

◆金融数学与统计学院同广州空港产业发展公司共建实践教学基地。

◆法学院与白云区电子商务行业协会、广州知识产权法院共建实践教学基地。

6. 创业教育

◆我校通过 2021 年度广州市创新创业（孵化）示范基地评审，获广州市示范性创业孵化基地补贴。

◆承办“创业管理本科专业建设”论坛。

◆2022 年第八届中国“互联网+”大学生创新创业大赛，我校 2 个项目荣获省赛银奖。

◆互联网金融与信息工程学院举办 2022 年互联网“+”年华暨第八届电商创业讲坛。

7. 科学研究

◆“粤港澳大湾区产业升级与企业创新研究中心”获批“广东省普通高校人文社科重点研究基地”；“工业互联网应用与产业集群升级创新研究院”获批“广东省普通高校特色新型智库”；“农村普惠金融减贫与乡村振兴发展研究团队”获批“广东省普通高校创新团队项目（人文社科）”。

◆2022年我校国家级项目总立项数达15项，其中国家社会科学基金项目6项，国家社科基金中华学术外译一般项目1项，研究阐释党的十九届六中全会精神国家社科基金重点项目1项，国家自然科学基金项目7项；获资助经费405万元，其中国家社会科学基金180万元，国家自然科学基金225万元。

◆2022年我校获教育部人文社会科学项目10项；获广东省社会科学项目立项3项；获广东省自然科学基金面上项目2项。

◆2021年我校以第一作者发表中文期刊学术论文345篇，其中核心期刊论文134篇，CSSCI和CSCD收录期刊论文128篇，魏东霞、吴非分别在顶级权威期刊《经济研究》《管理世界》上发表学术论文；发表SCI及SSCI收录的外文期刊42篇，其中在中科院JCR1区收录期刊发表论文11篇。

◆2021年我校教师出版专著（含译著）36部，其中在百佳出版社出版的专著达27部。

◆2021年我校获广东省哲学社会科学优秀成果奖两项，其中，项后军的《基于“渠道识别”的货币政策银行风险承担渠道问题研究》获二等奖，唐明琴的《广东省社会信用体系建设调查评估报告》获三等奖。

◆2021年，我校向上级有关部门提交研究报告15篇，其中8篇获省部级以上领导批示，4篇获省部级以上政府部门采纳。

◆刘畅的《促进共同富裕面临的挑战及对策建议》获全国人大常委会副委员长批示，《粤港澳大湾区知识产权协同保护的问题与对策研究》《“新污染物”风险防范的问题与对策研究》分别获得中共广州市委主要领导批示。

◆卢焱的《推广碳减排支持工具与构建广东数字支持体系的建议》、谌晓舟的《加快推进广州人才高地建设的思考与建设》《粤港澳大湾区人才高地建设要解决“四化”问题》获广东省委委员、常委和广州市委书记张硕辅批示。

◆唐松的《“十四五”期间提升广东农村金融服务质量助推乡村全面振兴的六点建议》《关于助力广州加快建设智慧金融科技中心建设，建议政校合作设立“智慧金融科技天河学院”的报告》分别获广东省委常委叶贞琴、广州市领导温国辉批示。

◆唐龙海的《广州市公共资源交易信用评价管理办法》《广州市公共资源交易信用信息评分细则》获广州市人民政府全文采纳，并公开发布实施。

◆蓝美静的《建议创办粤港澳大湾区特色进口博览会推动外资外贸新发展》《建议采取温和推进策略对冲美国对人民币数字化的打压》获深圳市委市政府采纳。

◆2021年，我校教师获省级优秀课题结项三项。

8. 学术论坛

◆举办第八届中国·南方金融法治论坛。

◆举办第十届华南信用管理论坛·艺术金融与信用管理高峰研讨会。



9. 政策举措

◆李建军书记、雍和明校长等校领导率队赴广州市数字金融协会、广东省南方文化产权交易所、清远市高新区、南方传媒集团、广东汇石控股集团有限公司、华夏银行番禺支行、九江银行广州分行、人保财险肇庆市分公司等开展“访企拓岗促就业”专项行动，力促高质量就业。

◆出台《广东金融学院教育发展“十四五”规划》，引领学校各项事业高质量发展。

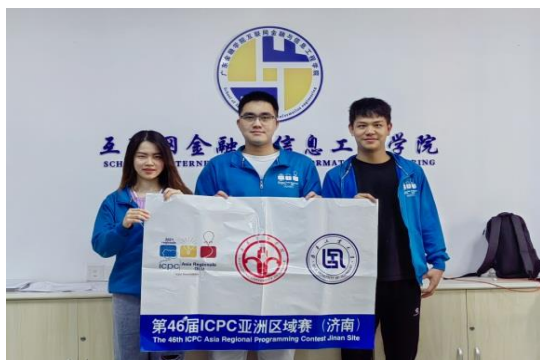
◆完成学校章程修订工作，进一步完善现代大学制度，提高依法治校、依法办学水平。

◆印发《广东金融学院“三全育人”综合改革建设方案》，深化“三全育人”综合改革，落实立德树人根本任务。

◆制订实施《清远校区延伸管理指导意见(暂行)》，保障清远校区各项管理工作高效、有序运行。

10. 育人成果

◆全球计算机顶级赛事第46届ACM-ICPC国际大学生程序设计竞赛亚洲区域赛，我校学子喜摘铜奖。



◆第三届全国大学生算法设计与编程挑战赛（冬季赛），我校获得“三金八银一铜”的优异成绩。

◆第四届“泰迪杯”数据分析技能赛（全国赛），我校三支参赛队伍分别获一、二、三等奖。

◆2021年“知链杯”大学生金融科技应用创新能力竞赛全国总决赛，我校团队荣获全国一等奖。

◆第三届全国大学生算法设计与编程挑战赛（秋季赛），我校参赛队伍获两项铜奖。

◆全国第九届大学生新媒体创意大赛，我校作品荣获三等奖。

◆第十三届“蓝桥杯”全国软件和信息技术专业人才大赛广东省赛，我校共有124名参赛选手获奖，其中一等奖9人，二等奖59人，三等奖56人。

◆广东省第九届“联盟杯”本科高校英语写作大赛，我校5人获一等奖，2人获二等奖，3人获得三等奖。

◆第十四届全国大学生广告艺术大赛广东省赛，我校获奖12项，其中一等奖1项，二等奖5项，三等奖6项。

◆2021年中国大学生程序设计竞赛广东省赛，我校团队获两个三等奖。

◆首届粤港澳大湾区（广州）大学生广告节比赛，我校两支团队分别获影片类银奖和优秀奖。

◆广东省首届本科高校心理学类专业学生心理咨询技能大赛，我校获二等奖二项，优秀奖一项。

◆首届“用外语讲中国故事”短视频作品征集活动，我校作品获省级二等奖。

◆第三届广东省大学生版权知识演讲大赛，我校选手获总决赛三等奖。

◆第十六届广东大学生舞蹈大赛，我校获非专业组一等奖。

◆全省高校“立志·修身·博学·报国”主题教育系列活动，我校获一等奖三项、三等奖三项。

11. 媒体报道

◆南方+刊发《广东金融学院院长雍和明：“经济强省”和“对外开放”是

广东金融创新的土壤》。

- ◆南方日报刊发《广东金融学院校长雍和明：枢纽经济需要“ABCDI”驱动》。
- ◆易行健副校长接受南方日报粤港澳大湾区“跨境理财通”访谈。
- ◆南风窗刊发易行健副校长的专访文章《南沙：金融产业创新创业首选地》。
- ◆新华网等多家权威媒体报道我校推出企业数字化转型指数。
- ◆南方都市报等多家媒体报道我校清远校区开学迎新。
- ◆广东教育头条等多家媒体报道我校举行创业管理专业建设研讨会。
- ◆羊城晚报报道我校乡村振兴工作调研和暑期三下乡活动。

（三）本学年度重大教学改革

1. 积极开展国际化认证，推进人才培养与国际接轨

学校着力推动优势专业对接国际标准，培养国际化的高素质专业人才，推进特色专业教育国际化。其中，保险学院在国际化认证上积极探索，成效显著，申请并通过 CII 和 SOA 考试学分和课程认证，努力实现专业和课程建设与国际接轨。

英国特许保险学会（CII）是三大国际著名保险专业资格认证机构之一，负责组织开展 CII 证书考试认证及会员教育交流，CII 证书分 5 个等级，按从基础到专业、从低级到高级的金字塔结构依次递进。保险学院以保险学专业现有课程申请并通过了 CII 考试学分认证，共获 75 个认证学分。意味着我校 2019 级（含）之后的保险学专业学生只需通过（WM1）Award in General Insurance（一般保险认证），即可通过互认获得二级头衔 Cert CII；通过（M05）Insurance law（保险法）和（M92）Insurance business and finance（保险业务和金融）或者（530）Economics and business（经济学与商业），即可通过互认获得三级头衔 Dip CII。

北美精算师协会（SOA）是国际上最具代表性、权威性，也是全球规模最大的精算师协会，北美精算师资格考试是全球最有影响力的精算师资格考试之一。SOA-VEE 认证课程，是 ASA 系列（准精算师系列）和 CERA 系列的必修课程，其中 ASA 系列需要完成三门 VEE 课程包括：VEE*Economics、VEE*Accounting and Corporate Finance 和 VEE*Applied Statistics。保险学院精算学专业申请并顺利通过 SOA 考试 3 门 VEE 课程认证，意味着我校学生可凭借校内相应课程的成绩，申请获得 VEE 课程成绩。

学校保险学院顺利通过 CII 和 SOA 考试学分和课程认证，大大提升了专业办学水平，有助于培养更具国际竞争力的人才。

2. 跨界融合，扎根中国大地建设创业管理专业

学校紧跟国家发展战略，顺应区域经济社会发展和各行业对创业型人才的需

求，全面深化创新创业教育改革，深入推进专业建设，将创新创业教育贯穿人才培养全过程，在课程体系设置、师资队伍建设、创新平台构建等方面，形成了齐抓共管的工作局面，取得了显著成效。

学校创业管理专业是 2021 年教育部专业目录颁布之后，首次获批的新专业，全国仅有 14 所，我校是广东唯一一所开办本专业的本科院校。学校高度重视创业管理专业建设，遵循创业型人才成长规律和企业生成规律，通过打造跨界融合的教育生态系统进行创业管理专业人才培养。一是产教、专创深度融合。大力促进创新创业教育与专业教育有机融合，不断强化校、政、行、企协同创新，以学校大学生创新创业实践基地（融创空间）为大本营联合本地知名创业孵化基地，搭建完善的创新创业教育实践平台，开展系列创新创业教育活动与实践，为具有创业意愿和创业潜质的大学生提供各类服务和辅导。二是构建“递阶式”双创教学体系。坚持“三全”创新创业人才培养理念：全覆盖创新创业通识教育；全面推进专创融合；全面开展形式多样的创业孵化活动，构建通识教育、专业教育和创业模拟、创新创业实践四个层面有机衔接的递阶式创新创业教育课程群。三是举行了创业管理专业建设研讨会。与学界、业界代表就专业的理念定位、特色凝练、人才培养模式、产教融合、国际化、师资队伍建设、校内资源整合与扶持制度等问题进行深入研讨。四是承办“创业管理本科专业建设”论坛。聚焦创业管理本科专业人才培养过程中亟待探索、急需明确的问题，使学校进一步明确了创业管理专业的发展方向和建设路径。学校将持续优化人才培养方案，强化理论课程与实践教学的结合，突出专业教育与行业产业深度融合，多层面整合校内外资源，创新教学模式，着力把创业管理专业建成省级一流专业。

（四）下一学年学校人才培养总体质量目标

学校深入贯彻全国教育大会、新时代全国高等学校本科教育工作会议精神，全面落实中央《深化新时代教育评价改革总体方案》和《广东省教育现代化 2035》等决策部署，根据《广东金融学院教育发展“十四五”规划》《广东金融学院关于建设高质量本科教育全面提高人才培养能力的实施意见》《广东金融学院“冲补强”提升计划整体建设方案》，落实立德树人根本任务，以服务经济发展和社会进步为导向，着力培养富有社会责任感和创新精神、专业基础扎实、实践能力突出的财经类人才，全力推进建设国内一流应用型金融大学战略目标的实现。

下一学年，学校将坚持以党和国家对高等教育、金融发展的要求为引领，以建设国内一流应用型金融大学为总目标，坚持向应用型深化、向高端化提升、向特色化行进、向国际化延伸、向数字化融合的路径，强化金融品牌特色，持续提升核心竞争力、行业影响力和社会美誉度。大力实施强师工程，努力建设规模适度、结构合理、质量一流的师资队伍。进一步推动政、产、教、研深度融合，积

极探索“新文科”“新工科”建设和拔尖人才培养新机制。不断推进一流专业建设，以一流专业建设带动本科教学质量提升。持续做好一流课程建设，打造优质课程资源，推动教育技术与课程深度融合、与课堂深度融合。全面推进课程思政，充分发挥课程与课堂育人主战场、主阵地功能，实现专业教育与思政教育有机融合。健全教学质量监控与保障体系，着力提升人才培养质量。实现培养“富有社会责任感和创新精神、专业基础扎实、实践能力突出的财经类人才”的总体质量目标。

二、本科教育基本情况

（一）办学定位与培养目标

1. 办学目标定位

学校落实立德树人根本任务，秉承“明德、敏学、笃行、致远”校训，弘扬“励学乐教、求实拓新”精神，坚持“金融为根、育人为本、应用为先、创新为范”办学理念，以服务经济发展和社会进步为导向，培养富有社会责任感和创新精神、专业基础扎实、实践能力突出的财经类人才，努力建设成为国内一流应用型金融大学，实现规模、质量、特色和效益协同发展，成为广东金融强省建设的支撑者、区域金融事业发展的引领者和金融高端教育的示范者。

2. 办学类型定位

应用型大学。

3. 办学层次定位

学校以全日制本科学历教育为主，加快发展研究生教育、国际及港澳台学生教育以及国际合作教育。学校根据社会需求和自身办学条件开展继续教育。

4. 学科定位

学校坚持“以学科建设为引领、以队伍建设为抓手、以一流学科建设为目标、以提高培养人才质量和科研成果为落脚点”的指导思想。按照“统筹规划、分层建设、竞争发展、彰显特色”的学科建设总体原则，优化学科布局，整合学科资源。构建以金融学为核心，以经济学、管理学、法学为主体，坚持经济学、管理学、法学、文学、理学、工学、艺术学等多学科协调融合发展。

5. 服务面向定位

锚定“双区”建设、两个合作区建设国家战略和广东“一核一带一区”等重大发展战略，服务广东建设金融强省和“双区”金融产业乃至全国现代服务业发展。

6. 人才培养目标定位

全面贯彻党和国家的教育方针，契合区域经济社会发展特别是现代服务业和社会治理创新发展新形势，坚定“新文科”建设和服务面向导向，加快一流人才培养体系建设步伐，构建“多元融合、一体两翼”的人才培养模式，一校三地共同发展，全面提升高素质复合型创新型人才培养能力和水平。

（二）本科专业设置情况

学校按照国家规定和社会发展的需要，自主设置和调整学科专业。本科专业数达 51 个，覆盖经、管、法、文、理、工、艺术七大学科门类（见表 2-1）。本学年学校主动适应新一轮科技革命和产业变革，新增信用风险管理与法律防控、创业管理、供应链管理 3 个本科专业。

表 2-1 本科专业设置一览表

所在学院	专业名称	学科门类	开设时间
金融与投资学院	金融学●○★☆▲◇△	经济学	2004
	财政学	经济学	2006
	投资学○	经济学	2012
	金融工程	经济学	2016
会计学院	会计学●○▲◇	管理学	2004
	财务管理◆○	管理学	2004
	审计学○	管理学	2012
保险学院	保险学●☆■	经济学	2004
	精算学	经济学	2017
经济贸易学院	国际经济与贸易○◆	经济学	2004
	经济学	经济学	2005
	经济与金融	经济学	2016
	国际商务	管理学	2017
	金融科技	经济学	2020
工商管理学院	市场营销○☆◇	管理学	2004
	工商管理■	管理学	2005
	人力资源管理◇	管理学	2005
	物流管理	管理学	2013
	酒店管理	管理学	2015
	供应链管理	管理学	2022
信用管理学院	信用管理○△	经济学	2010
	资产评估☆	管理学	2014
	信用风险管理与法律防控	法学	2022
互联网金融与信息工程学院	信息管理与信息系统☆	管理学	2005
	计算机科学与技术○☆	工学	2006
	电子商务	工学	2013
	互联网金融	经济学	2017
	软件工程	工学	2017
	数据科学与大数据技术	工学	2019
外国语言与文化学院	英语	文学	2005

所在学院	专业名称	学科门类	开设时间
	商务英语◆	文学	2014
	翻译	文学	2016
法学院	法学○△	法学	2008
	电子商务及法律	管理学	2017
	知识产权	法学	2019
财经与新媒体学院	汉语言文学◆	文学	2006
	网络与新媒体	文学	2016
	文化产业管理	管理学	2017
	数字媒体艺术	艺术学	2021
金融数学与统计学院	数学与应用数学	理学	2006
	信息与计算科学	理学	2007
	经济统计学	经济学	2007
	金融数学◆	经济学	2013
	应用统计学	理学	2016
公共管理学院	行政管理	管理学	2005
	公共事业管理	管理学	2006
	劳动与社会保障☆	管理学	2005
	应用心理学◇	理学	2007
	劳动关系	管理学	2014
	社会工作	法学	2016
创业教育学院	创业管理	管理学	2022

注：●国家级一流专业；○省级一流专业；★国家级特色专业；☆省级特色专业；▲省级重点专业；△省级卓越人才培养计划；◆省级应用型人才培养示范专业；◇省级专业综合改革试点；■省级应用型人才培养示范基地

（三）全日制在校生情况

学校全日制本科生 25903 人，其中本科生占全日制在校生的比例为 98.06%。

表 2-2 全日制在校本科生生源地分布表

省份	人数	省份	人数
北京市	29	湖北省	32
天津市	27	湖南省	110
河北省	34	广东省	24170
山西省	37	广西	61
内蒙古	32	海南省	44
辽宁省	28	重庆市	37
吉林省	35	四川省	80
黑龙江	36	贵州省	105
上海市	27	云南省	72

省份	人数	省份	人数
江苏省	26	西 藏	68
浙江省	38	陕西省	57
安徽省	74	甘肃省	50
福建省	33	青海省	41
江西省	106	宁 夏	44
山东省	27	新 疆	115
河南省	116	港澳台侨	112

(四) 本科生生源质量情况

1. 近三年招生情况

2022 年学校录取普通高考本科新生 7400 人，其中广东省录取本科生 6819 人，省外录取本科生 581 人。

表 2-3 近三年普通高考招生情况一览表

年 份	2020 年	2021 年	2022 年
招生人数	5300	8320	7400
第一志愿上线率	100%	100%	100%
新生报到率	97.30%	95.56%	95.86%

2. 近三年普通类专业各省（市、区）录取平均分情况

2022 年我校省内普通类（历史）的录取分数线高出全省本科线 81 分，普通类（物理）的录取分数线高出全省本科线 84 分；在省外的招生中，我校本科生源质量继续保持稳定，是同批次的院校中的热门高校。

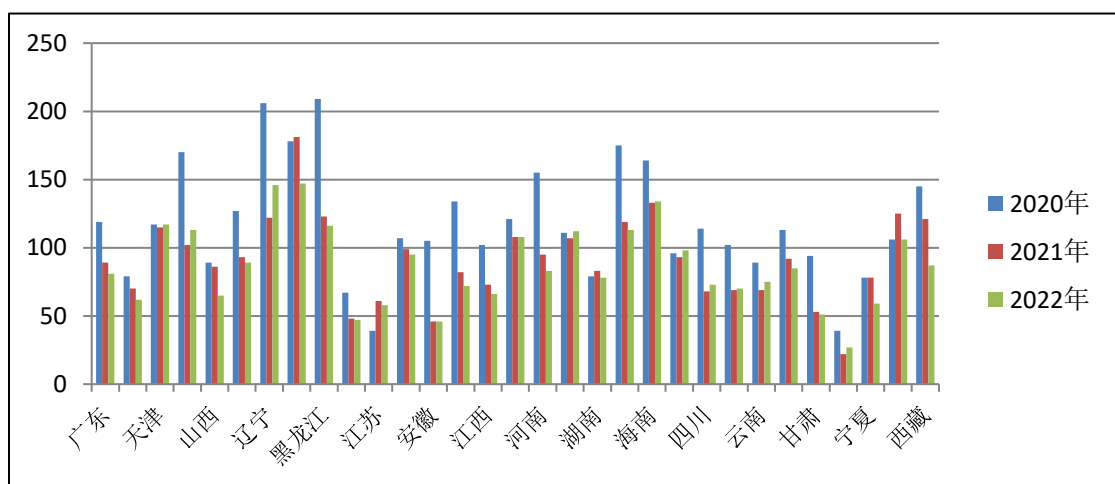


图 2-1 近三年文科类（历史类）在各省市录取平均分超出当地二本线分数情况

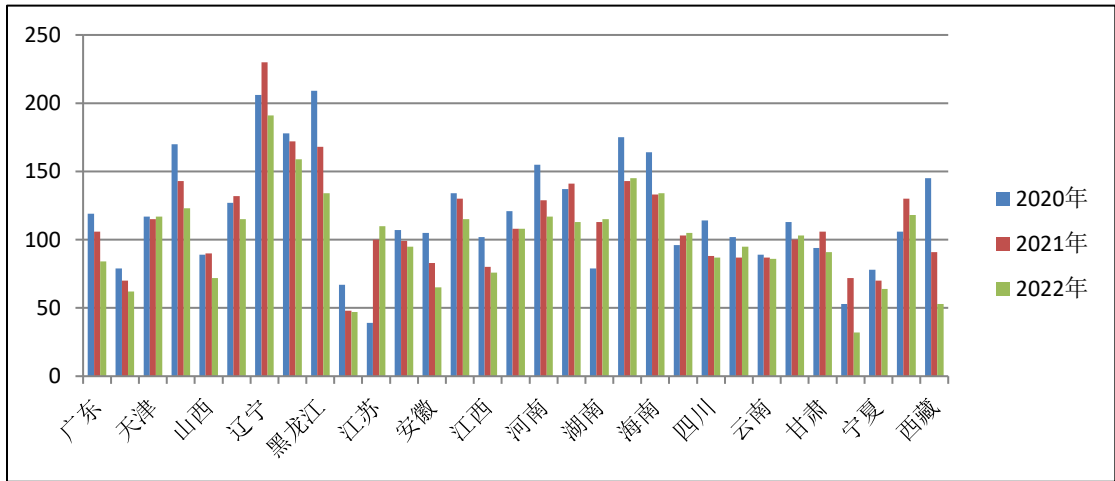


图 2-2 近三年理科类（物理类）在各省市录取平均分超出当地二本线分数情况

三、师资与教学条件

（一）师资队伍建设

我校将师资队伍建设作为落实立德树人根本任务、加快“强特色”和应用型品牌高校建设、实现内涵式发展的关键抓手，贯彻落实“人才强校”战略，大力推进“强师工程”。以统筹好师资数量、结构、质量为目标，以人才引进、培养和使用三个环节为抓手，努力建设规模适度、结构合理、质量一流的师资队伍。以加快引进和培养领军人才和学科（术）带头人为突破口，以引进与培育优秀青年教师为重点，着力打造高水平的教学和科研团队，统筹推进各类人才建设，为建设应用型金融品牌大学提供人才支撑。

本学年，学校继续实施“优博”计划，紧紧围绕“应用型”和“金融品牌大学”的建设要求，以学科建设为引领，紧抓带头人和团队建设两大关键，引才、育才、聚才并举，构建更有竞争力、更有凝聚力、更有发展力的教师发展机制，努力建设一支师德高尚、业务精湛、素质优良、结构合理、富有创新精神、充满活力、与学校事业发展及社会相适应的政治过硬、层次更高、业绩更优的高水平教师队伍。本年度共引进优秀青年博士 55 人，其中学术带头人培养对象 2 人、学术骨干培养对象 4 人；实施“双师双能型”教师引进与培育工程，选派教师到企业、行业接受培训、挂职和实践锻炼 100 多人；实施师资队伍国际化水平提升工程，组织教师赴美国、澳大利亚、欧洲等国外著名大学、科研机构培训进修，共派出国内外访问学者 40 多人，其他形式的培训与进修合计 3000 多人次。

目前，学校有教育部教学指导委员会委员 1 人，教育部新世纪优秀人才 2 人，享受国务院政府特殊津贴专家 3 人，“闽江学者”特聘教授 1 人，国家社科基金重大项目首席专家 1 人，“有突出贡献中青年专家” 1 人，全国金融教育先进工作者 10 人，省级教学名师 6 人，省级教学团队 20 个，南粤优秀教师 13 人，南粤优秀教育工作者 2 人，广东省师德先进个人 3 人，广东省“千百十工程”国家级培养对象 1 人、省级培养对象 9 人，广东省人民政府决策咨询专家 1 人，广东省人大常委会财经咨询专家 2 人，广东省人大常委会立法咨询专家 1 人，广东省人民检察院专家咨询委员会委员 1 人，“广东金融顾问”专家 1 人，广州市人民政府决策咨询专家 5 人，广州地区十大杰出中青年法学家 1 人，广东省高等学校“优秀青年教师”培养计划 13 人、广东省理论宣传青年优秀人才 2 人。

【教师代表一】 易行健

易行健，副校长、经济学博士（博士后）、二级教授、广东外语外贸大学博导，曾任广东外语外贸大学金融学院首任院长、广东高等学校人文社科重点研究基地——金融开放与

资产管理研究中心主任、广州市哲学社科重点研究基地——广州华南财富管理中心研究基地主任，入选第六批国家“万人计划”哲学社会科学领军人才、享受国务院政府特殊津贴专家、教育部“新世纪优秀人才培养计划”和广东省“千百十工程”国家级培养对象、入选“国家百千万人才工程”并被授予国家“有突出贡献的中青年专家”、国家社科基金重大项目首席专家、兼任中国数量经济学会副会长、广东金融顾问、广州市政府决策咨询专家等学术职务。从事货币金融、居民消费与家庭金融、宏观经济学与应用计量经济学等领域的教学与研究，出版学术著作与译著多部，参编著作多部。在《经济研究》



《管理世界》、China & World Economy、Finance Research Letters 等权威或核心学术刊物发表论文 110 余篇，曾主持国家自然科学基金项目 2 项和其他省部级项目 10 余项，曾获“第五届刘诗白经济学家奖”、广东省哲学社会科学优秀成果奖一等奖等科研奖励 20 余项。

主讲课程：高级宏观经济学、中级微观经济学、家庭金融与微观计量分析、经济增长专题、欧盟货币政策专题等。

【教师代表二】 莫然

莫然，法学博士、副教授、兼职律师、仲裁员，广东省法学会诉讼法学研究会常务理事，广东省公安厅新型犯罪研究专家委员会委员，广州市从化区生态检察与公益诉讼研究基地高级研究员。主要研究粤港澳大湾区法制融合与数字司法，主持省部级以上课题 5 项，所主讲的《刑事诉讼法》获评省级一流课程。参与国家社会科学基金重大课题 2 项、国家级一流课程建设项目 1 项，在《政法论坛》《心理学刊》《暨南大学学报》



《华南师范大学学报(社会科学版)》《法治论坛》等核心期刊公开发表论文 20 余篇，参编教材 3 本。曾获“广东省第六届高校(本科)青年教师教学大赛”一等奖、“广东省首届预防艾滋病宣传骨干教师授课比赛”一等奖、首届“广东省本科高校课程思政教学大赛”三等奖、“广东省法学院诉讼法学研究会

2017 年年会论文”一等奖、“第二届琼粤金融法治论坛”征文二等奖、“广东金融学院首届课程思政教学竞赛”一等奖。

主讲课程：刑事诉讼法、仲裁法、法律文书写作

【教师代表三】 王鑫

王鑫，法学博士、兼职律师。2007 年中国政法大学硕士毕业后，在广东省人民检察院公诉、法律政策研究、反贪侦查等部门工作近八年。2015 年开始在律师事务所工作，曾担

任深圳某资产管理公司风控合规总部负责人。2019年初，作为“优秀青年博士”进入我校。

主要研究方向为金融系统稳定、银行监管、金融科技、资产证券化与场外衍生品。在《法学评论》

《新金融》《人民检察》等刊物发表论文多篇。

有7篇研究报告被广东省法学会《学术信息》采用上报中国法学会、省委办公厅等单位，2篇研究报告得到中央领导肯定性批示，作为第二参与人参与完成最高人民检察院2012年度全国重点检察



应用理论研究课题1项，近10篇英文金融法律文献译文被国务院发展研究中心信息网转发。

主讲课程：银行法、金融法、财税法、国际金融法

1. 数量与结构

学校师资队伍结构趋向合理，现有专任教师1030人，其中，“双师型”教师170人，占比为16.5%；具有高级职称的专任教师343人，占比为33.3%；具有研究生学位（硕士和博士）的专任教师984人，占比为95.53%。（见表3-1）。

表3-1 教师队伍职称、学位、年龄结构

项目	专任教师		外聘教师		
	数量	比例 (%)	数量	比例 (%)	
总计	1030	/	185	/	
职称	正高级	90	8.74	8	4.32
	其中教授	88	8.54	8	4.32
	副高级	253	24.56	39	21.08
	其中副教授	221	21.46	14	7.57
	中级	440	42.72	51	27.57
	其中讲师	353	34.27	20	10.81
	初级	21	2.04	9	4.86
	其中助教	19	1.84	5	2.70
	未评级	226	21.94	78	42.16
最高学位	博士	520	50.49	33	17.84
	硕士	464	45.05	84	45.41
	学士	32	3.11	55	29.73
	无学位	14	1.36	13	7.03
年龄	35岁及以下	273	26.50	46	24.86
	36-45岁	471	45.73	69	37.30
	46-55岁	230	22.33	34	18.38
	56岁及以上	56	5.44	36	19.46

2. 生师比

2021-2022 学年在校生 26416 人，折合在校生 31681.8 人，全日制普通本科生 25903 人，本科生数占全日制在校生总数的比例为 98.06%。专任教师 1030 人，外聘教师 185 人，折合教师数 1122.5 人，生师比为 28.22。

3. 本科主讲教师情况

学校严把教师上岗关，按照“先培训，后上岗”的原则，新引进的青年教师必须参加广东省高等学校师资培训中心举办的岗前培训和学校组织的岗前教学能力培训，指派经验丰富的教师作为导师指导其开展教学工作，经考核合格后方可担任主讲教师。

本学年高级职称教师承担的课程门数为 676，占总课程门数的 44.13%；课程门次数为 2358，占开课总门次的 30.27%。

正高级职称教师承担的课程门数为 205，占总课程门数的 13.38%；课程门次数为 570，占开课总门次的 7.32%。其中教授职称教师承担的课程门数为 199，占总课程门数的 12.99%；课程门次数为 554，占开课总门次的 7.11%。

副高级职称教师承担的课程门数为 551，占总课程门数的 35.97%；课程门次数为 1810，占开课总门次的 23.23%。其中副教授职称教师承担的课程门数为 500，占总课程门数的 32.64%；课程门次数为 1565，占开课总门次的 20.09%。

4. 教授承担本科课程情况

2021-2022 学年，承担本科教学的具有教授职称的教师有 99 人，以我校具有教授职称教师 117 人计，主讲本科课程的教授比例为 84.62%。主讲本科专业核心课程的教授 68 人，占授课教授总人数比例的 64.76%。高级职称教师承担的本科专业核心课程 299 门，占所开设本科专业核心课程的比例为 44.89%。

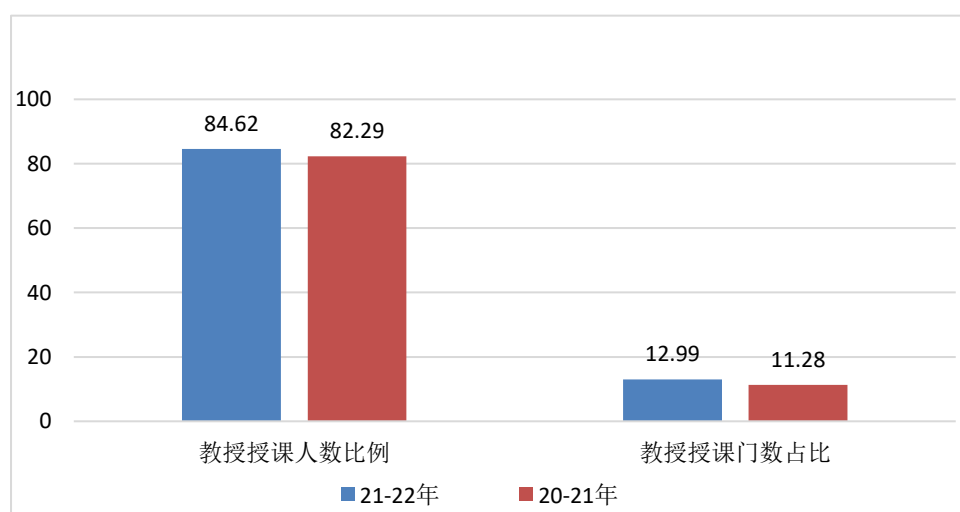


图 3-1 近两学年教授为本科生上课情况 (%)

（二）教学经费投入

学校坚持“教学中心地位”和“教学投入优先地位”的原则，不断加大教学工作经费的投入力度。2021年，教学经费支出总额8311.96万元，本科专项教学经费总额为2568.59万元，保证了教学工作的正常运转和稳定发展（见表3-3）。

表3-3 本科教学经费投入明细表

项目名称		数量
学校教育经费总额（万元）		104769
教学经费支出总额（万元）		8311.96
本科专项教学经费（万元）		2568.59
教育事业收入	经常性预算内事业费收入（万元）	23818
	本科生均拨款总额（万元）	27617.76
	本科生学费收入（万元）	12607.35
教学日常运行支出	总额（万元）	5743.37
	生均教学日常运行支出（元）	1812.83
教学改革支出（万元）		445.73
专业建设支出（万元）		605.25
实践教学支出（万元）		1001.69
生均实践教学经费（元）		386.71
生均思政课程专项建设经费（元）		25.69

（三）教学条件利用

随着清远校区投入使用，学校办学条件得到全面改善，办学空间进一步拓展。学校总建筑面积为59.39万平方米。教学行政用房共306971.47平方米，其中教室面积93591.28平方米，图书馆面积85062.53平方米，实验室及实习场所面积35862.53平方米；拥有体育馆面积20281.44平方米，拥有运动场19个，面积共计76938.34平方米（见表3-4）。

表3-4 教学行政用房情况一览表

项目名称		现有条件	
教学行政用房	总面积（平方米）	306971.47	
	其中	教室（平方米）	93591.28
		图书馆（平方米）	85062.53
		实验室、实习场所（平方米）	35862.53
		体育馆（平方米）	20281.44
		专用科研用房面积（平方米）	1797.75
		会堂面积（平方米）	5914.09
行政用房（平方米）	62637.65		

项目名称		现有条件
	生均教学行政用房面积（平方米/生）	11.62
运动场	面积（平方米）	76938.34
	数量（个）	19

学校固定资产总值 165529.41 万元，其中，教学、科研仪器设备资产总值 16524.73 万元，信息化设备资产总值 5922.46 万元。（见表 3-5）。

表 3-5 固定资产及教学、科研仪器设备情况一览表

项目名称		现有条件
固定资产总值（万元）		165529.41
教学、科研仪器设备	资产总值（万元）	16524.73
	当年新增（万元）	3256.02
信息化设备资产	总值（万元）	5922.46
	其中：软件（万元）	3802

1. 实验室建设与利用

实验室建设与利用始终坚持以国家级实验教学示范中心为引领、省级实验教学示范中心为支撑，金融特色实验教学平台建设为重点的策略。学校现有教学类实验室 58 间，其中基础实验室 19 间、专业实验室 31 间、语音室 8 间，学生实践教学基地 3 个，实验教学交流中心 1 个。拥有 1 个国家级实验教学示范中心，1 个国家级虚拟仿真实验教学中心，6 个省级实验教学示范中心。实验室面积达 9271 平方米，实验室硬件设备达 3940 多台（套），为全校开展实验、实践教学提供了良好的运行与支撑环境。

各类实验室均面向全校师生开放。承担本科实验教学任务和成人教育实验教学任务，使用率达 92% 以上。除正常教学计划排课外，实验室扩大示范效应与支撑作用，课余时间承担各类学生实践、培训、考试、竞赛活动，例如第十三届蓝桥杯全国软件和信息专业人才大赛省赛；2022 年中国高校计算机大赛（CCCC）团体程序设计天梯赛；金融科技校企班培训；ERP 团队学生训练；学生跨境电商培训等。利用实验室资源的互利共享，更好地为现代高端金融人才教学服务。

清远校区实验室建设以构建公共基础实验教学中心、新文科实验教学中心、新工科实验教学中心三大中心为建设纲领。I 期建设的 14 间实验室已投入使用，其中 10 间公共基础实验室提供 780 个座位，4 间专业语音实验室提供 160 个座位，较好地满足了清远校区实验课程的教学需求。II 期建设将新增 5 间实验室，含 3 间公共基础实验室（每间 120 座位）和 2 间专业实验室（每间 50 座位），保障日益增长的实验教学需求。

2. 数字化校园建设

学校高度重视教育信息化工作，信息化快速发展。今年学校持续进行校园网络优化，已建成万兆核心、支持 IPv6 访问、有线全覆盖、无线大部分覆盖的高性能网络，与清远校区、肇庆校区实现专线互联，教育网站出口带宽 400M，办公和教学区域出口带宽 6G，学生区域出口带宽 20G，总出口带宽 26400M，学生上网单带宽 100M，校园一卡通实现消费、水电管理、图书管理、医疗管理等一体化服务，为师生的教学和生活提供便捷快速的网络环境。

积极建设信息化教学管理和应用平台，建设统一身份认证、统一数据中心和综合门户网站，建设 OA 系统、教学一体化服务平台、论文管理系统、人力资源管理系统、智库联盟协同创新研究平台、就业管理系统等多个业务系统，提供移动办公和教学科研网络服务，不断提升教学管理质量，提高教育信息化支撑能力。

不断推进先进教学手段的运用，促进教育技术与教育教学的深度融合，通过自建和引进的方式，建设教学资源平台体系，支持省级精品资源共享课程、视频公开课程、慕课（MOOC）课程依托网络建设线上教学资源，开展线上线下相结合的混合式教学，通过资源共享和有效利用，促进教学质量提升。

3. 图书馆建设

图书馆始终坚持“读者第一，服务至上”的服务理念，围绕学校办学定位、学科建设方向、人才培养目标，科学规划图书馆建设。以特色学科的资源建设为重点，建设复合多元结构的资源体系，满足用户个性化和深层次需求。以师生需求为导向，推动和实现图书馆智慧化服务。推进文化与科技的融合，打造智慧新图书馆。截至 2021 年末，图书馆共有纸质图书 192.12 万册，新增 20019 册，生均纸质图书 60.64 册，电子图书 134.6 万册；数据库 34 个。2021 年，图书馆以本部图书馆以及清远校区图书馆建设为重点，集中力量全面开展两个智能化新馆的建设，新馆投入使用后，能够更好地为全校师生的教学、科研、学习提供方便、快捷、个性化的资讯服务。



表 3-6 学校图书情况一览表

项目名称	数量	项目名称	数量
纸质图书总量（万册）	192.12	电子图书（万册）	134.6
当年新增纸质图书（册）	20019	电子期刊（万册）	115.49
生均纸质图书（册）	60.64	当年图书流通量（万本册）	5.42
数据库（个）	34	当年电子资源访问量（万次）	798

四、教学建设与改革

（一）专业建设

学校弘扬“金融为根，育人为本”的理念，以应用型人才培养模式改革创新为主线，重点扶持优势专业，强化特色专业，整合新兴和交叉专业。一是实施专业拔尖计划，选择学科基础较好，特色突出的优势专业，进行扶持建设。二是实施专业提升计划，选择具有硕士点申报潜力的专业进行重点建设，或者虽然暂不具备较强实力，但具有强大社会需求和良好发展势头的专业，给予大力支持，促进其快速成长。三是实施专业培育计划，根据产业、行业发展和人才需求变化，培育申报新的本科专业，积极创造条件申办目录外的急需专业。

本学年，新增创业管理、供应链管理、信用风险管理与法律防控 3 个本科专业，专业总数达 51 个，2 个专业入选国家级一流本科专业，5 个专业入选省级一流本科专业。

1. 一流本科专业建设

学校以国家级、省级“双万计划”建设为契机，全面开创一流本科教育新格局。加强组织领导、做好遴选培育、完善支持措施、明确责任分工、强化质量保障，全面提升专业整体建设水平和综合竞争力，引领学校人才培养质量不断提升。要求已立项的建设点要按照建设目标推进建设，深化专业内涵建设，做好验收工作的准备；对于非立项建设点专业要对标一流本科专业，找出差距，确定目标，力争早日成为一流本科专业建设点。

本年度，会计学、保险学 2 个专业入选国家级一流本科专业建设点，法学、投资学、市场营销、计算机科学与技术、审计学 5 个专业入选省级一流本科专业建设点。至此，学校共有 3 个国家级一流本科专业建设点，14 个省级一流本科专业建设点（见表 4-1）。

表 4-1 广东金融学院一流本科专业建设点一览表

序号	类别	专业名称	获批年份
1	国家级	金融学	2019 年
2		会计学	2021 年
3		保险学	2021 年
4	省级	金融学	2019 年
5		会计学	2019 年
6		信用管理	2019 年
7		国际经济与贸易	2019 年
8		经济学	2020 年

序号	类别	专业名称	获批年份
9		保险学	2020年
10		金融数学	2020年
11		信息管理与信息系统	2020年
12		财务管理	2020年
13		法学	2021年
14		投资学	2021年
15		市场营销	2021年
16		计算机科学与技术	2021年
17		审计学	2021年

2. 新专业申报及论证

坚持“前沿、交叉、急需、特色”的基本原则，适应国家战略对新业态、新兴领域人才的需求开设新专业。严把新专业论证关，重点从社会需求、培养方案、教学条件、就业前景等方面进行系统论证，确保新专业特色鲜明、社会需求契合度高。

本学年成功增设创业管理、供应链管理、信用风险管理与法律防控 3 个本科专业。学校将继续落实“新文科”精神、聚焦本科教育改革与发展，切实加强新专业内涵建设，全面保障新专业师资队伍、教学资源、培养方案等教育教学环节的水平与质量，大力提升新专业的建设水平。

2022 年度，面对百年未有之大变局下世界政治经济动荡变革、“双区”建设对于宏观金融本科人才的需求，根据身处粤港澳大湾区核心，耕耘国家金融学理论研究和实践应用领域多年的优势，申请增设目录外本科专业：国家金融学。该专业申报得到了广东省人民政府和广东省教育厅的大力支持。

（二）课程建设

1. 专业课程结构

2022 版人才培养方案主要包括思想政治理论课程、通识教育课程、基础教育课程、专业教育课程等课程模块，各学院结合本专业所属学科特点设置跨学科（专业）选修课程课程模块。必修课、选修课学分比例约为 7：3。本学年，共开设通识基础课程 713 门次，学科基础课程 676 门次，专业课 3006 门次，职业导向课 499 门次，职业综合案例课 59 门次，校企协同开发课程 78 门次，实验实践课 407 门次，形成了科学、完备的课程体系。

表 4-2 人才培养方案课程设置一览表

课 程 类 别		学分数
思想政治理论课程	思想政治理论必修课程	21
	思想政治理论选修课程	1
通识教育课程	通识必修课程	35
	通识选修课程	10
基础教育课程		24
专业教育课程	专业必修课程	20
	专业选修课程	26
跨学科（专业）选修课程		9
必修课程小计		100
选修课程小计		46
课程小计		146
实践教学和劳动教育环节		12
第二课堂		7
总学分		165

2. 优质课程资源

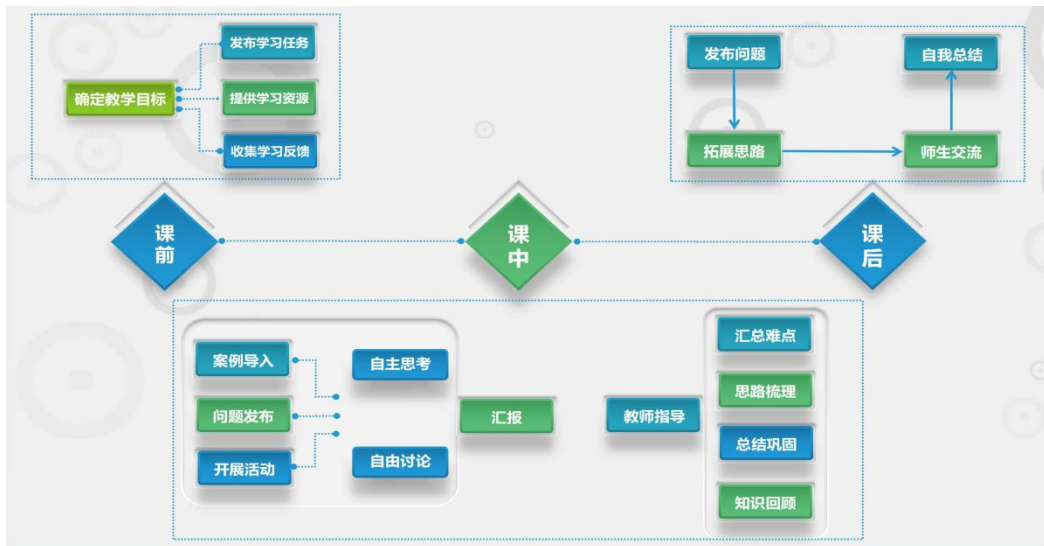
学校高度重视一流课程建设工作，着力构建校级、省级、国家级“三位一体”的课程建设培育体系，打造更多让学生满意的“金课”。充分发挥一流课程的示范引领作用，深入推进“课堂革命”，丰富课程内涵，打造课程特色，推动信息技术与教育教学深度融合，积极探索在线开放教学、线上线下混合教学、虚拟仿真实验教学等新型教学模式，优化课程教学评价，全面提升课程建设水平。本学年 9 门课程获批广东省一流本科课程（见表 4-3）。

表4-3 2021年度省级一流本科课程一览表

项目级别	类别	课程名称	项目负责人
省级一流本科课程	线下一流本科课程	数据挖掘	侯昉
	线下一流本科课程	金融学	李日新
	线下一流本科课程	刑事诉讼法	莫然
	线下一流本科课程	公司金融	孙进军
	线下一流本科课程	翻译入门	涂兵兰
	线下一流本科课程	多媒体技术	王春梅
	线下一流本科课程	财务会计	许剑娜
	线下一流本科课程	Java 程序设计	鲜征征
	线下一流本科课程	心理咨询原理与技术	赵冬梅

【案例】以实训为导向的刑事诉讼法“翻转课堂”教学模式

课程坚持“以人为本”的理念，构筑以教师为主导、以学生为中心的互动课堂，搭建线上线下、校内校外、课前课中课后多维教学互动机制。不断深化学生在课堂教学中的参与程度，邀请实务专家线上参与课堂教学，与学生充分互动。



以“BOPPPS”模型进行“实训式”翻转课堂教学设计，综合运用专题讲解、虚拟仿真、双师同堂、线上互动、内外融合、文书写作、课堂实验等多种教学形式，通过与广东省公安厅反诈实验室、广东警官学院禁毒实验室、中山大学法学实验中心建立合作关系，借助其成熟的实验室资源进一步提升课堂教学的实践性。课程以训练学生法学思维、实践能力和思辨能力为重点，引导每个学生充分参与到课题中，通过案例分析、社会热点讨论、理论问题分析、课堂辩论等活动激发学生的学习热情与参与度，增加师生之间良性互动，课堂气氛活跃，学生学习热情高，其表达能力、自学能力、分析问题和解决问题的能力明显提升。

3. 课程开课情况

本学年，开设本科生公共必修课 108 门，2980 门次；公共选修课 238 门，915 门次；专业课 1186 门，3896 门次。共计开设课程 1532 门、7791 门次。

4. 课堂教学规模

为保障课堂教学效果，学校严格控制课堂教学规模，逐步创造条件实行小班教学。近两学年的课堂教学规模情况见下表。

表4-4 近两学年全校课堂教学规模情况

班额	学年	公共必修课 (%)	公共选修课 (%)	专业课 (%)
30 人及以下	本学年	5.97	10.38	15.86
	上学年	14.24	12.60	15.26
31-60 人	本学年	41.68	37.05	65.02
	上学年	29.51	35.28	67.61

班额	学年	公共必修课 (%)	公共选修课 (%)	专业课 (%)
61-90 人	本学年	17.48	18.47	11.86
	上学年	35.46	16.13	11.61
90 人以上	本学年	34.87	34.10	7.26
	上学年	20.78	35.99	5.52

(三) 教材建设

进一步健全和完善校、院（部）两级教材建设模式，充分发挥学校教材建设委员会职能。严格按照《广东金融学院教材管理办法》选用教材，认真落实四级审核机制。严把教材选用政治关和质量关，进一步提高政治站位，加大马工程重点教材统一使用的推进力度，提高马工程重点教材在课程使用的覆盖面。鼓励学校教师结合一流课程建设和教学方法改革，编写高质量教材，充分发挥教材在提高人才培养质量中的重要作用。本年度共出版教材 10 部（见表 4-5）。

表4-5 广东金融学院2021-2022学年出版教材一览表

序号	教材名称	主编	出版社	出版时间
1	新发展商务英语阅读教程 4	甘容辉	北京理工大学出版社	2021.09
2	国家金融弯道超车	李小玲	中山大学出版社	2021.10
3	趣修微观经济学	李艳、黄利春	暨南大学出版社	2021.12
4	税法教程（第 3 版）	马克和、周书灵	中国财政经济出版社	2021.12
5	民法与生活	张雅萍	暨南大学出版社	2022.02
6	税务管理（第三版）	李璜	暨南大学	2022.02
7	国际结算（第二版）	刘昊虹	中国金融出版社	2022.03
8	酒店管理（第三版）	刘伟	中国人民大学出版社	2022.06
9	雅思写作	黄希楠	中国纺织出版社	2022.06
10	财产与责任保险	罗向明	西南财经大学出版社	2022.08

(四) 教学改革

1. 以成果为导向，推进教学项目建设

学校紧密围绕当前教学建设中存在的问题和短板，不断深化教学改革。以《广东省本科高校“十四五”教学质量与教学改革工程实施方案》为引领，聚焦教学和人才培养中的关键问题，以质量工程项目建设为抓手，进一步强调项目建设的应用性和示范性，构建新教学模式、引入新内容、探索新方法，加强教学内容、教学方法、教学模式、教学手段改革，加强课程资源和信息化建设，争创一流教学成果，全面提升人才培养质量。

表4-6 广东金融学院2021-2022学年省级以上质量工程项目立项一览表

序号	项目类别	项目名称	负责人
1	校企联合实验室	广金-知链数字金融虚拟仿真联合实验室	王小燕
2	大学生社会实践教学基地建设	电子商务及法律专业“校-会-企”实践教学基地群	王萍
3	科产教融合实践教学基地	数字经济产教融合实践教学基地	吴炎太
4	课程教研室	政治学原理课程教研室	李斯霞
5	课程教研室	国际化数理课程教研室	魏东霞

表4-7 广东金融学院2020-2021学年省级教学改革项目一览表

序号	项目名称	负责人
1	基于计算机算法的《博弈论》课程教学设计实践	曹铭
2	多元解纷实践课程的双师智慧课堂改革	程雪梅
3	法学理论课程中的情景教学研究与实践——以《商法》课程为例	冯国凯
4	面向“新文科”的数据分析课程建设	侯昉
5	基于国际认证的保险学专业 CII 考试课程体系建设和实践	江正发
6	程序设计系列课一体化教学模式探索与实践	潘章明
7	创新思维训练导向下案例教学与课程思政融合育人的实施路径探索实践——以《公司金融》课程为例	孙进军
8	新文科背景下《财政学》课程混合式“金课”教学改革实践研究	王佳燕
9	“科教融合”与“课程思政”双驱动下的金融数学专业综合实验课程改革与实践	谢家泉
10	《宏观经济学》线上线下混合式教学模式的改革与创新	杨霞
11	《金融英语口语》课程“三人”维度培养目标实现路径研究	杨莹莹
12	数字经济背景下基于 OBE 理念的《成本会计》课程“线上线下”混合式教学改革与实践	杨中环
13	基于“一心一意，四轮驱动”的本科论文写作课程教学改革实践：以国贸国商专业为例	张海霞

表4-8 广东金融学院2021-2022学年省级教学成果奖获奖情况一览表

序号	项目类别	项目名称	主持人
1	二等奖	应用型大学金融学国家级一流专业建设的探索与实践	项后军

2. 全面推进课程思政建设，落实立德树人根本任务

学校把推进课程思政建设作为落实立德树人根本任务的重要举措，作为深化“全员、全过程、全方位”育人体系建设的重要抓手，深入挖掘各类课程蕴含的思想政治教育元素和承载的思想政治教育功能，进一步加强课程思政研究，深化课程思政改革，努力构建各门课程与思政课程同向同行、协同育人的大思政格局。

新版人才培养方案，各专业遵循教育部《高等学校课程思政建设指导纲要》的指导意见，在培养目标、毕业要求、课程设置中贯彻课程思政建设纲要的精神，系统规划课程思政目标，构建全面覆盖、类型丰富、层次递进、相互支撑的课程

思政工作体系、教学体系和内容体系，培育和践行社会主义核心价值观，加强中华优秀传统文化教育，落实立德树人根本任务。

充分发挥教师队伍“主力军”、课程建设“主战场”、课堂教学“主渠道”作用，寓价值观引导于知识传授和能力培养之中。本学年，7个项目入选广东省课程思政建设改革示范项目，其中，课程思政示范团队1个、课程思政示范课程2门和课程思政示范课堂4个（见表4-9）。

表4-9 广东金融学院2021-2022学年省级课程思政项目一览表

序号	项目类别	项目名称	负责人
1	示范团队	法学专业课程思政示范团队	张雅萍
2	示范课程	中级财务会计	陈茜
3	示范课程	国际结算	马飞
4	示范课堂	财政学-市场失灵与政府干预	张栋贤
5	示范课堂	经济学原理扩展专题-外部性	刘曼琴
6	示范课堂	英汉笔译-翻译中主语的确定	邓薇
7	示范课堂	金融学-货币的职能与作用	欧阳敏

【案例】《中级财务会计》课程：四位一体 育人育心 培养智能时代财会人

课程从智能时代对财会新人才的需求出发，提出“学生中心、结果导向、持续发展”的教学理念，秉承“知识育人、思想育人、立德树人”的宗旨，以社会主义核心价值观为引领，以我国《会计法》《企业会计准则》等财会税收法规为准绳，立足应用型本科会计教学，强调对学生知识目标、能力目标、素养目标和思政目标的培养，形成“四位一体，育人育心”的培养模式。

课程采用“混合式教学+半翻转课堂”的教学模式，通过“预习自测、针对学习、案例场景、实训练习、国际视角”五大环节连接教学活动，采用案例教学、启发式教学等多种教学方式与多维评价方式。以上市公司真实财务案例为抓手，从国家、企业、个人的三个层面的价值目标出发，挖掘提炼课程中蕴含的思政元素，引导学生阅读、思考、讨论、探究，帮助学生树立财会人员应有的职业道德与职业素养，将社会主义核心价值观融入财务会计专业知识教学中，达到润物细无声的教学效果。

（五）实践教学

1. 适应新金融业态发展，推进虚拟金融实验教学

虚拟金融实验教学是推进现代信息技术融入实验教学、拓展实验教学内容广度和深度、延伸实验教学时间和空间、提升实验教学质量和水平的重要举措。学校加强实验教学优质资源的建设与应用，促进优质资源开放共享，提高实验教学质量和实践育人水平，仿真实验教学示范效应进一步扩大。

学校实验教学中心研发开设的《区块链金融模拟实验》《大数据金融案例与实验》《金融科技综合案例》等实验课程，为学生参赛打下良好的理论与实践基础，示范效应良好。2021年12月11日，“知链杯”大学生金融科技应用创新能力竞赛全国总决赛，我校学子组成的“维尼飞船队”获全国总决赛一等奖。2021年12月19日，我校和中国高校金融教育金课联盟、哈尔滨商业大学联合主办经管类专业实验教学与虚拟仿真一流金课建设研讨会。学校实验教学中心王小燕教授作了《强化虚拟仿真实验教学建设，推动数字金融人才培养》的主题报告。分析金融科技背景下数字金融人才能力需求特点，分享我校通过虚拟仿真实验课程提升人才培养质量的做法和经验。

【案例】区块链金融实验教学设计新突破

学校实验教学中心与知链科技开展深度合作，共同探索区块链金融创新课程在本科学段的教学模式。自2019年起，实验教学中心面向全校学生开设《区块链金融模拟实验》。通过“场景案例+实验”方法，围绕信用结算、跨境贸易融资、公司金融、供应链金融四个典型金融场景，掌握区块链技术在企业业务中的应用方法和设计逻辑，实现区块链技术理论到能力的转化，以及区块链思维的培养。

2. 搭建实践（实验）平台，形成校企协同育人机制

学校围绕应用型创新人才培养目标，突出理论联系实践，积极构建产教融合、校企合作的协同育人长效机制，与多家协同机构与企业达成共建协议，培育应用型省级协同育人基地。目前学校建有长期的校外实践教学基地130个，其中国家级基地1个，省级基地13个；国家级实验教学示范中心2个，省级实验教学示范中心6个。依托实践（实验）教学平台，产生了一系列具有特色的阶段性成果。

表 4-10 国家级、省级示范性协同育人基地一览表

序号	基地名称	学院	级别
1	上海浦发银行广州分行实践教学基地	会计学院	国家级
2	广州市人力资源市场服务中心实践教学基地	公共管理学院	省级
3	深圳佳信隆企业管理咨询有限公司 实践教育协同培养基地	信用管理学院	省级
4	阳光财产保险股份有限公司 广东省分公司协同培养实践教学基地	保险学院	省级
5	广州普金科技大学生实践教学协同育人基地	互联网金融与信息工程学院	省级
6	广东金融学院——萝岗区人民检察院实践教学基地	法学院	省级
7	广州市社情民意研究中心协同育人实践基地	公共管理学院	省级
8	广东仲裁机构协同育人实践基地群	法学院	省级
9	中国人民财产保险股份有限公司 广东省分公司实践教学基地	保险学院	省级

序号	基地名称	学院	级别
10	广东金融学院会计学院广发银行 广交会会展金融实践教学基地	会计学院	省级
11	广东文投创工场大学生创新创业实践基地	创业学院	省级
12	广东中基层法院实践教学基地群	法学院	省级
13	数字经济产教融合实践基地	互联网金融与信息工程学院	省级
14	电子商务及法律专业“校-会-企”实践教学基地	法学院	省级

3. 推进毕业论文多元化改革，提升学生实践能力

学校以应用型为导向，深化毕业论文多元化改革，采用多样化的项目形式全面促进学生个性发展。通过毕业设计、毕业论文、文学评论、作品翻译、社会调查报告、营销方案、案例分析等多种形式，着重培养学生调查研究的能力、综合运用所学知识的能力、分析问题和解决问题的能力。突出理论联系实际，重视实际应用价值，实现应用型本科毕业论文选题来源于生产实践的比例不低于 75% 的目标。采取多种形式保障毕业论文质量：加强学术道德和学风建设，开展本科毕业论文查重检测工作；优化毕业论文(设计)的选题机制与策略，完善本科毕业论文(设计)的评价体系，将毕业论文(设计)环节延伸到教学实践中。

2022 届毕业论文的选题来源多元化，包括：实习、实验、社会实践、社会调查、理论应用、理论分析等。本届毕业论文遴选出院级优秀论文 351 篇，校级优秀论文 38 篇；学生公开发表论文 23 篇（见表 4-11）。

表 4-11 2021-2022 学年学生公开发表论文一览表

序号	姓名	论文名称	发表期刊	发表时间 (年)
1	崔心怡	大数据下广东省中小企业融资平台创新研究	科技和产业	2021
2	崔心怡	大学生互联网金融理财存在的问题及对策	商业 2.0	2021
3	陈健超	基于多元导师制的市场营销专业本科人才培养机制的优化	百色学院学报	2021
4	魏蓓云	大学生互联网金融理财存在的问题及对策	商业 2.0	2021
5	林肖潇	贩卖落日	秦牧文学年刊	2021
6	林肖潇	吹灭读书灯，一身都是月	秦牧文学年刊	2021
7	赖炜萍	LPR 视角下地方政府债券发行定价问题研究	当代金融研究	2021
8	刘昱琪	长江三角洲自贸区经济发展特点及深度一体化发展分析	全国流通经济	2022
9	沈恋文	社交媒体的使用、拓展网络与算法驱动的回音室：中国农村女工的研究	国际媒体和传播研究协会 (International Association for Media and Communication Research)	2022

序号	姓名	论文名称	发表期刊	发表时间(年)
10	胡芊芊	广州永庆坊文旅融合的乡愁模式研究	科技传播	2022
11	梁荣宇	习近平德法兼治观的生成逻辑与实践关切	南方论刊	2022
12	梁荣宇	习近平德法兼治观的形成逻辑	肇庆学院学报	2022
13	梁荣宇	国内劳动教育研究热点与脉络的可视化分析	高教论坛	2022
14	陈国扬	“立德树人”视角下高校“多元导师制”育人模式研究	百色学院学报	2022
15	区健敏	第三空间视角下影视作品对旅游目的地的影响研究——以江门开平碉楼为例	河池学院学报	2022
16	杨柳茵	那一天值得等待，那一眼满载花海	珠江书院校刊	2022
17	陈翠珊	女大学生社会参与的现状、影响因素及其教育对策	市场周刊	2022
18	陈翠珊	媒体融合视角下高校网络思想政治教育的创新模式	广东教育	2022
19	黄梓腾	Comparison of Carbon Emission Forecasting in Guangdong Province Based on Multiple Machine Learning Models	IEEE International Conference on Electronic Communications, Internet of Things and Big Data	2022
20	彭梓航	基于 C i t e S p a c e 的用户画像知识图谱研究	计算机应用文摘	2022
21	谢冰霖	基于区块链技术的供应链体系的构建与实践	上海商业	2022
22	李睿	直播特征、粉丝特征对直播带货商业化效果的影响研究	技术与市场	2022
23	卓晓庆	生态翻译学视域下的微信公众号平台岭南中医药的外宣翻译研究	电脑校园	2022

(六) 创业教育

学校大力推进创新创业教育改革，主动适应产业链和人才供需链的新常态，构建具有行业特色的创新创业教育体系，以创新创业教育驱动专业教育改革，全面提升人才培养质量，进一步促进毕业生创业就业。

1. 校内专业导师与校外行业精英联合，双创师资队伍水平进一步提升

学校积极发挥校内专业导师与校外行业精英的协同作用，充分发挥项目双导师模式的优势。本学年，创业教育学院领导带队走访各知名创业孵化基地，与创业经验丰富的行业精英进行深度交流和访谈，包括广州市科学家之家·创工场，广州市高新技术创业服务中心等，并与重点企业的创始人进行了深度访谈，积极聘请有社会责任感、创业经验丰富的创业精英加入学校行业导师团队，提升双导师模式师资力量。

积极做好校内导师培育工作，建立完善的培训体系，加强创业导师的专业化培训，提升创业导师的能力和水平。举办各类创新创业讲座和实训活动 10 余次。

目前我校校内专职创业导师 20 人，校内兼职创业导师 58 人，校外行业精英导师 102 人，签约创业实践基地 6 个。

2. 以赛促教，以赛促学，多样化双创实践活动平台激发双创活力

持之以恒开展各级大学生创新创业训练计划项目，搭建大学生创新创业训练计划、学科竞赛、互联网+、挑战杯等多样化的创新创业实践活动平台。举办 2022 年度第八届中国国际“互联网+”大学生创新创业大赛校内选拔赛，参赛人数 3898 人次，参赛项目 602 个。开展系列创业讲座，现场听众超 900 人次，学生收获良多。第八届中国国际“互联网+”大学生创新创业大赛，我校成绩喜人，广州广金财税咨询服务有限公司和广州探奇传媒科技有限公司获两项省级银奖。

【案例】创业项目“广州广金财税咨询服务有限公司”

广州广金财税咨询服务有限公司，秉承“让客户省时省心省力省钱”的企业宗旨，以“服务小微企业，助力中国“双创”为企业使命，为中小企业提供工商注册、财税托管、知识产权、法律咨询、融资贷款等一站式服务。拥有一批精通财务会计、熟知国家税务的专业人员组成的队伍，以专业、诚信、严谨、和高效的态度为企业提供优质的服务。公司不断发展壮大，客户群体从周围的熟人、朋友、校友等散客群体不断扩大到创业园区批量客户；业务范围从学校周边不断拓展到整个广州、深圳、佛山、东莞、汕头等地区；服务的客户数量从 0 增加到上千家，每月固定服务数量达五六百家。项目获 2022 年互联网+省赛银奖、2018 年越秀区青年创客新星大赛优秀奖、2017 年天河区第四届大学生创业大赛优秀创业项目奖等。



【案例】创业项目“探奇视频”

探奇视频是广州探奇传媒科技有限公司旗下的视频制作团队，业务范围包括：企业宣传片摄制、抖音视频摄制、二维及三维动画制作、产品广告摄制、慕课微课摄制等。拥有完备的器材和高效的摄制团队，为客户提供个性化的视频定制服务。曾服务过中国平安、中国人寿、立白、联想、完美日记等诸多知名企业，得到客户的一致认可与好评。李克强总理访问广州时，项目团队受邀参与拍摄，得到了广泛的社会认可。直接带动就业人数 239 人，间接带动社会就业 3538 人。项目获 2022 年互联网+省赛银奖、2019 年广东高校微视频大赛“最佳剪辑奖”。



五、专业培养能力

（一）确立专业培养目标

学校紧扣办学定位，确定人才培养目标：秉承“明德、敏学、笃行、致远”校训，弘扬“励学乐教、求实拓新”精神，坚持“金融为根、育人为本、应用为先、创新为范”的办学理念，以服务经济发展和社会进步为导向，培养富有社会责任感和创新精神、专业基础扎实、实践能力突出的财经类人才。

各专业依据办学定位和人才培养总目标，结合各专业具体情况及社会经济发展需要，遵循教育规律，贯彻落实国标要求，积极对接专业认证、国际认证，凝练专业特色，加大课程整合力度，拓展课程深度，推动课程的提质增效，着力提升专业内涵和质量。推进专业教育、通识教育和创新创业教育有机融合，加强综合素质教育，加大实践能力和创新创业精神的培养力度。深入落实《高等学校课程思政建设指导纲要》精神，将课程思政融入人才培养的各个环节中，培育和践行社会主义核心价值观，加强中华优秀传统文化教育，落实立德树人根本任务。

（二）明晰专业发展现状

学校按照国家规定和社会发展的需要，自主设置和调整学科专业。本科专业数达 51 个，涵盖经、管、法、文、理、工、艺术七大学科门类（见表 5-1）。本学年，新增创业管理、供应链管理、信用风险管理与法律防控 3 个本科专业。目前学校 51 个专业中有 19 个专业获得省级以上优质专业类项目，占比为 37%。形成了以经济、管理类专业为主体，金融类专业集群为核心，其他学科类专业尤其是理工类专业为经管类专业的发展提供有力支撑的专业布局。

表 5-1 本科专业布局一览表

学科门类	经济学	法学	文学	理学	工学	管理学	艺术学	总计
所含本科专业数	13	4	5	5	4	19	1	51
比例(%)	25.49%	7.84%	9.80%	9.80%	7.84%	37.25%	1.96%	7.84%
省级重点学科数	2	1	--	--	--	1	--	4

同时，专业建设与发展也面临一定的困难与挑战。一是个别专业的目标定位、建设规划和思路不够清晰，专业特色不够鲜明。二是学校专业动态调整机制不够健全，专业准入和退出机制有待进一步完善，专业设置未能紧贴经济社会与相关行业发展变化同步优化，关注加法忽略减法，对生源不好、就业困难的专业缺乏有效的退出机制。三是对于新建专业缺乏系统性的制度支持，存在一定程度的重申报轻建设问题。

今后,学校将采取针对性的措施加以改进:一是进一步优化专业布局 and 结构。围绕应用型人才培养目标,进一步对专业建设进行统筹规划,加强顶层设计,提高战略站位,不断优化专业结构,积极稳妥地调整专业布局,巩固和加强传统优势特色专业,稳步发展社会急需的应用型专业,扶持和发展新兴交叉专业。二是建立健全专业动态调整机制。严把新专业入口关,对拟增设专业的社会需求、培养方案、教学条件、就业前景等方面进行系统论证,科学规划专业建设,编制专业设置论证报告,确保新增专业特色鲜明、社会需求契合度高;完善专业退出机制,按照报考情况、录取分数、毕业生就业、学生满意度、用人单位反馈等指标构建“预警—暂停招生—撤销”三级退出机制,促进存量专业的结构优化调整。三是构建包括师资、教学资源、专项经费、项目支持等综合性的支持措施,促进新专业的快速发展。

(三) 打造优势专业集群

学校聚焦大湾区建设发展,建成了以广东高等教育“冲补强”提升计划重点建设学科(应用经济学、工商管理、法学)为主干,以金融学为核心,以文、理、工为支撑的应用型学科体系。秉承“前沿、交叉、急需、特色”的基本原则,立足广东、面向大湾区及华南地区推出一批社会急需的应用型专业,发展新兴交叉专业,打造金融类专业集群。目前学校已建成一批国家级、省级特色优势专业(见表 5-2),以经管类专业为主,覆盖 6 个学科门类。

表 5-2 特色优势专业建设一览表

序号	项目类别	级别	数量(个)	名称
1	一流专业	国家级	1	金融学
		省级	9	金融学、会计学、信用管理、国际经济与贸易、经济学、保险学、金融数学、信息管理与信息系统、财务管理
2	特色专业	国家级	1	金融学
		省级	8	金融学、保险、市场营销、劳动与社会保障、信息管理与信息系统、资产评估、计算机科学与技术、网络与新媒体
3	重点专业	省级	3	金融学、会计学、劳动与社会保障
4	卓越人才培养计划	省级	2	卓越金融理财人才培养计划、卓越信用管理人才培养计划、应用型卓越法律人才培养计划
5	应用型人才培养示范基地	省级	2	保险精算应用型人才培养示范基地、具有互联网思维的金融管理应用型人才培养示范基地
6	应用型人才培养示范专业	省级	5	财务管理、国际经济与贸易、金融数学、商务英语、汉语言文学(经济秘书)
7	专业综合改革试点	省级	5	金融学、会计学、市场营销、应用心理学、人力资源管理

（四）优化人才培养方案

2021年，学校深入贯彻习近平总书记关于教育的重要论述的精神，积极顺应新时代本科教育教学改革的新形势、新任务，坚持“以本为本”，推进“四个回归”，实现建设应用型本科教育的总体目标，对原有人才培养方案进行微调优化形成2021级人才培养方案。

2021版人才培养方案积极对接专业认证、国际认证，凝练专业特色，加大课程整合力度，拓展课程深度，推动课程的提质增效，着力提升专业内涵和质量。紧紧围绕国家和区域经济发展需求，结合学校发展定位和人才培养目标，遵循教育部《高等学校课程思政建设指导纲要》的指导意义，在培养目标、毕业要求、课程设置等部分明确贯彻课程思政建设纲要的精神，系统规划课程思政目标，构建全面覆盖、类型丰富、层次递进、相互支撑的课程思政工作体系、教学体系和内容体系，培育和践行社会主义核心价值观，加强中华优秀传统文化教育，落实“立德树人”根本任务。同时将第二课堂纳入人才培养方案，设置7个学分。

各专业开设专业导学课程，并在编制人才培养方案时绘制《课程、知识、素质、能力矩阵图》，帮助学生专业知识有更加直观的了解和感受，同时明确每个学期学分分布情况，对学生进行选课引导。

表 5-3 全校各学科 2021 级培养方案学分统计表

序号	学科门类	必修课学分比例 (%)	选修课学分比例 (%)	实践教学学分比例 (%)
1	经济学	62.89	25.58	24.09
2	法学	60.70	27.77	26.25
3	文学	61.71	26.71	20.49
4	理学	62.00	26.54	20.02
5	工学	63.16	25.41	47.07
6	管理学	61.93	26.54	27.40
7	艺术学	61.35	26.99	52.15

（五）提升学生综合素质

学校秉持立德树人、以生为本的教育理念，构建理想信念、学术活动、社会实践、志愿服务、美育、体育、劳动教育、人文素养、心理健康等全方位的学生综合素质提升体系。

坚持“德育为先”，加强学生思想引领。深入贯彻落实习近平新时代中国特色社会主义思想，坚持和加强党的全面领导，落实立德树人根本任务，形成全员全过程全方位育人格局。一是制订《广东金融学院本科生综合测评及评优评先实施办法》，从德育、智育、体育、美育和劳育五个方面对学生进行培养，搭建了立体化、全方位的育人评价体系；二是制订《广东金融学院“第二课堂成绩单”实施方案》，将第二课堂纳入人才培养主渠道，建立与人才培养体系相适应的学

生第二课堂成绩单制度，逐步健全第一课堂与第二课堂深度融合相辅相成的人才培养模式，使“第二课堂成绩单”成为学校人才培养评估、学生综合素质评估、社会单位选人用人的重要依据；三是制订《“一站式”学生社区综合管理模式建设方案》，成为教育部“一站式”学生社区综合管理模式自主试点单位之一。逐步形成以党建为引领，以社区为中心，以“一站式”学生社区综合管理模式建设为推动的思政工作新格局。用“浸润式教育”将思政工作做到“家”，把领导力量、思政力量、管理力量、服务力量下沉到学生中间，将学生社区打造成为学生党建前沿阵地、“三全育人”实践园地、平安校园建设高地；四是大力开展网络思政教育。截至2022年9月，“广金易班发展中心”发布时政要闻、思想引领、学生管理、服务育人、校园资讯等各类推文共3359篇，总阅读人数达4,409,833人次，阅读次数达6,699,456次。2019年、2020年、2021年校易班共建指数四次荣登全国第一；五是将《劳动教育》纳入学校统一教学计划，共34学时，2学分，并设立《劳动教育》课教研室，使学生自觉形成马克思主义劳动观，成为德智体美劳全面发展的社会主义建设者和接班人。

坚持育心育德相结合，增强学生心理素质。继续加强疫情常态化背景下的心理健康教育工作，不断完善工作体系，健全工作机制，推动心理健康教育信息化建设，提高工作效率。整合校内外优势资源，建设专兼职心理老师队伍，为全校学生提供线上线下专业的心理咨询服务。加强与校外精神卫生机构的合作和家校联动，及时干预学生心理危机。积极建设大学生心理健康课程，加大心理健康知识宣传力度，开展丰富的心理健康教育活动，培养学生良好的心理素质，促进学生健康成长。

立足“两国视野”，打造高端学术品牌。学校举办“国家金融学大讲坛”，先后邀请广东省原副省长陈云贤博士作“国家金融学与湾区金融发展”专题讲座，哈尔滨工业大学经济与管理学院院长叶强教授作题为“在线搜索对金融市场影响的时间异质性研究”的报告，国家金融学大讲坛正逐步成为全国性的国家金融学传播、交流平台。此外，学校还举办“攀登大讲堂”“金曦论坛”“我与行长面对面”等高层次学术品牌活动，营造了浓郁的学术氛围，帮助学生立足国家高度，拓展国际视野。

立足专业素养，打造学科竞赛品牌。学校突出大金融特色，举办了众多学科竞赛，实现“一院一品牌”，如金融与投资学院的模拟证券大赛、会计学院的银行技能比赛、经济贸易学院的“精贸杯”国际商贸大赛、工商管理学院的创意广告设计大赛和营销策划大赛等。形式多样、特色鲜明的学科竞赛有效提升学生专业学习兴趣和职业素养。

立足“三全育人”，打造社会实践品牌。在把疫情防控等安全工作放在第一

位的前提下，学校以喜迎二十大、永远跟党走、奋进新征程为主题，创新利用新媒体资源以线上线下结合的形式，组建 200 余支队伍，从理论普及宣讲、党史学习教育、促进乡村振兴、观察发展成就、民族团结实践等方向开展暑期“三下乡”社会实践活动，引导和帮助青年学子上好与现实相结合的“大思政课”，在社会课堂中受教育、长才干、作贡献，坚定信念听党话、跟党走。

学生专业能力较强，综合素质较高。本学年，3 名学生被美国哥伦比亚大学等世界顶尖名校研究生院录取；2022 年美国大学生数学建模竞赛，我校学生团队斩获 1 项国际一等奖、5 项国际二等奖；全球计算机顶级赛事第 46 届 ACM-ICPC 国际大学生程序设计竞赛亚洲区域赛，我校学子喜摘铜奖；第三届全国大学生算法设计与编程挑战赛（冬季赛），我校获得“三金八银一铜”的优异成绩；2021 年“知链杯”大学生金融科技应用创新能力竞赛全国总决赛，我校团队荣获全国一等奖；第四届“泰迪杯”数据分析技能赛（全国赛），我校三支队伍分别获一、二、三等奖；2022 年度第八届中国国际“互联网+”大学生创新创业大赛，2 个项目荣获省赛银奖；第三届全国大学生算法设计与编程挑战赛（秋季赛），我校参赛队伍获两项铜奖；全国第九届大学生新媒体创意大赛，我校作品荣获三等奖。

六、质量保障体系

（一）以本为本，持续强化人才培养中心地位

1. 多措并举，落实人才培养中心地位

一是经费优先安排教学。完善本科教育经费优先投入和逐年增长的长效机制，确保教育经费、教学经费逐年增长。重点保障教学日常运行、教学改革、学生实习实践、教师培训等需要，加强创新实践、学科竞赛、特色专业等专项安排。本年度，学校加大青年教师队伍建设的经费投入力度，加强对青年教师外出学习、培训和交流的支持力度，“冲补强”师资建设经费达 279 万元；加大对创新创业项目的支持和奖励力度，“冲补强”财政专项资金中 9.9 万元用于奖励第七届中国国际“互联网+”大学生创新创业大赛的获奖项目，7.245 万元用于建设 2021 年大学生创新创业训练项目；设立专项资金计划，落实智慧教室建设，智慧校园项目共投入 409 万元用于智慧教室设备及软件购置。

二是持续推进“强师工程”。学校始终把师资队伍建设作为保障人才培养水平的基础工作来抓，认真做好教师队伍建设顶层设计、制度谋划，完善高层次人才遴选、引进、管理等制度，通过修订优化职称评审办法和评价考核制度，进一步优化教师职业发展路径；以教师发展中心为依托，构建促进教师成长和支持体系；加强新进教师岗前培训，突出师德师风建设，召开“培根铸魂，创新育人”青年教师大会，党委书记、校长等校领导为青年教师作专题报告，激发青年教师教书育人、科研创新的使命感和责任感，助推青年教师快速成长；搭建校院两级教师教学发展平台，通过专家讲座、教学观摩、教学研讨、教育技术培训等活动，促进教师教学技能和教学水平的提升；搭建学术交流平台，组织业务技能培训，为教师提供多样化的交流机会，提升教师科研能力和创新能力；以教学竞赛为抓手，激发教师潜心教学、研究教学的热情，在广东省第六届高校（本科）青年教师教学大赛中，学校汇集各方力量，为参赛选手提供全方位辅导，学校党委书记李建军和副校长初可佳莅临备赛现场为参赛选手进行悉心指导，10 位参赛教师经过激烈角逐，获一等奖 3 项、二等奖 5 项、三等奖 2 项。

三是坚持就业是最大的民生。2021 年，面对严峻的就业形势，学校按照党中央、国务院、教育部、省委、省政府的工作要求，科学谋划，严格落实“六稳”、“六保”。校院两级高度重视，汇聚全校力量，构建校内校外互联互促的就业工作网络。学校党委会、校长办公会多次将就业工作作为专门议题进行研究部署；学校领导带头访企拓岗促就业，多次率队走访各大国有银行、商业银行等用人单位，深入挖掘就业资源，充分调动各方力量为毕业生提供就业机会和服务。本学

年，学校举办 10 场大型校园“双选会”和 185 场校园专场招聘宣讲会，吸引 845 家企业携 12688 个岗位进场揽才，岗位和毕业生供需比达 2.77:1，就业工作取得了积极成效。

2. 坚持立德树人，着力构建“三全育人”工作体系

学校紧紧围绕立德树人根本任务，聚焦为党育人、为国育才，以理想信念教育为核心，以社会主义核心价值观为引领，以全面提高人才培养能力为关键，切实提高“三全育人”工作实效性和针对性。

一是强化组织保障。制订《广东金融学院“三全育人”综合改革建设方案》，成立“三全育人”综合改革领导小组，统筹推进相关工作。下设 10 个专项工作组，推进落实各项工作。

二是加强队伍建设。制订《广东金融学院辅导员队伍建设与管理办法》《广东金融学院辅导员考核管理实施细则》《广东金融学院班主任工作管理规定》，培育职业化、专业化、专家化的辅导员队伍，为形成“三全育人”合力奠定基础。

三是创新思政教学。优化课程体系，新开设《中国共产党党史》课程，把习近平总书记“七一”重要讲话精神和红色金融文化融入学校思政课，融入《形势与政策》课。实施思政课程改革计划，推动教育教学模式改革，以新媒体新技术为支撑，综合使用 MOOC、线上学习、大数据等方法，拓展互联网+思政课程创新的实施路径；着力增强课程的亲和力、针对性，把思政小课堂同社会大课堂结合起来，努力打造学生想听爱学的“热门课”。

四是推进课程思政。党委书记深入教学单位，指导全校的课程思政建设，鼓励教师积极投入到课程思政的教学活动中。经过全校上下的努力，本学年我校课程思政建设工作取得了喜人成绩。广东省首届本科高校课程思政教学大赛，2 名教师获二等奖，1 名教师获三等奖；2 个案例入选广东省首批本科高校课程思政优秀案例；7 个项目入选广东省课程思政建设改革示范项目。

五是推动网络育人。拓展网络平台，丰富网络内容，推动思想政治工作传统优势同信息技术高度融合。截至 2022 年 9 月，“广金易班发展中心”发布时政要闻、思想引领、学生管理、服务育人、校园资讯等各类推文共 3359 篇，总阅读人数达 4,409,833 人次，阅读次数达 6,699,456 次。2019 年、2020 年、2021 年校易班共建指数四次荣登全国第一。

六是促进心理育人。构建“一校三区”的四级心理防御体系，做好危机管理。加强二级学院心理健康服务站的建设，积极开展个体咨询和团体辅导，加强心理健康教育知识的宣传教育。注重做好源头管理、过程管理、结果管理、保障管理，不断完善“校一院一班一宿舍”四级心理防御体系”的建设。

（二）完善质量保障体系，保障人才培养质量

学校坚持以提高教学质量为目标，建立了由组织保障系统、质量标准系统、教学执行系统、教学条件与资源保障系统、教学评价系统和信息反馈系统构成的教学质量保障体系，构建了一个有明确任务、职责、权限，相互协调、相互促进的教学质量管理的有机整体（见图 6-1）。

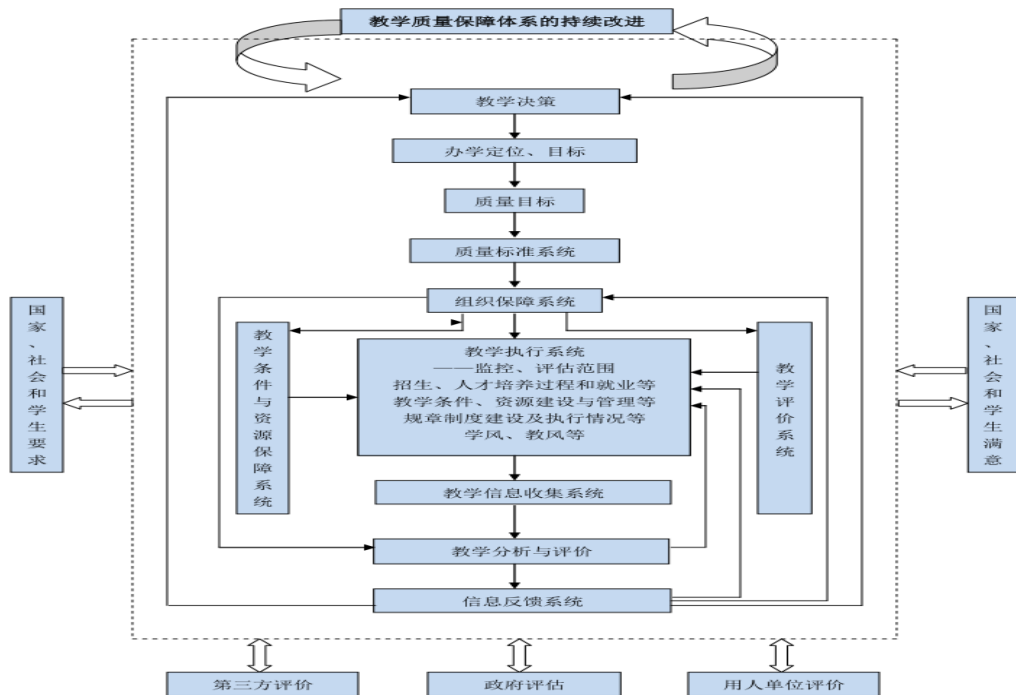


图 6-1 广东金融学院教学质量保障体系

（三）健全质量监控链条，完善质量监控体系

教学质量评估与监控是学校教学管理的重要环节，围绕教学质量标准，学校健全

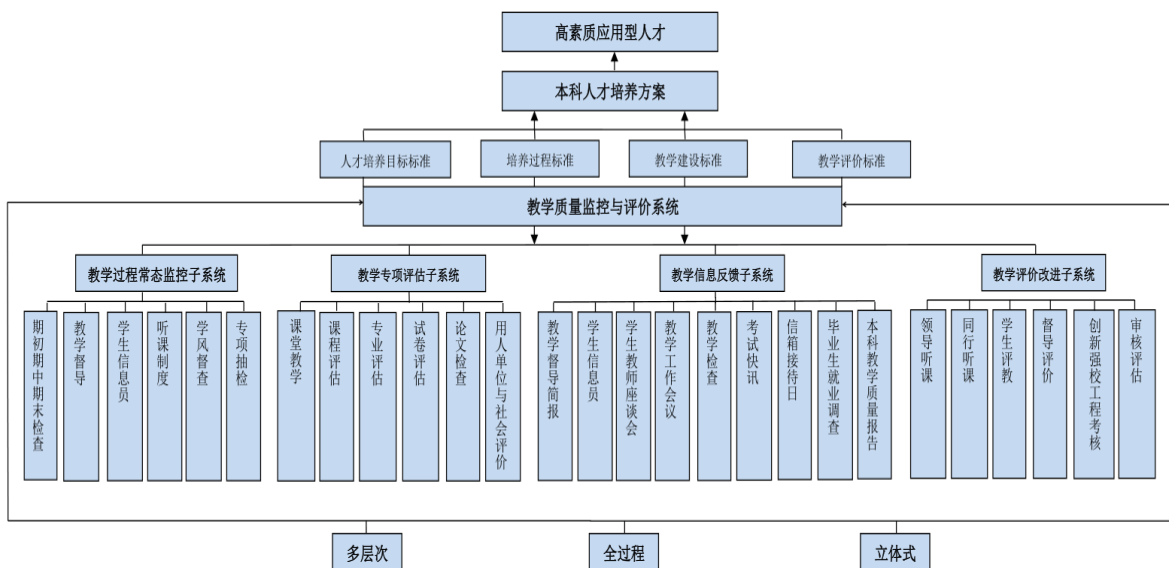


图 6-2 广东金融学院教学质量监控体系框架

质量监控链条（见图 6-2），实行质量监控常态化、过程化和系统化，形成多层次、全过程、立体式的质量监控机制，推动学校教学质量的改进与提升。

学校调动全校各部门和组织机构的力量，采取多种方式监控教学各环节质量（见表 6-2），保障教学质量逐步提升。

表 6-2 广东金融学院教学质量监控实施关键节点一览表

监控方式	具体措施	范围
修订人才培养方案	对照国标，教务处编制《本科人才培养方案的指导性意见》，各专业人才培养方案依此修订。	各教学单位 相关职能部门
日常检查	教学督导分时段分区域对教师课堂教学秩序进行督导，对发现的问题及时反馈，并发布在《教学质量监控与督导简报》上。学校制定并严格执行《教学差错与教学事故认定与处理办法》。	全校
例行检查	每学期例行 3 次大型教学检查，开学检查、期中教学检查和期末考试检查。由校领导带队开展教学检查，及时解决教学问题。期中检查重点落实“两课、两会、三查”，即教学观摩课和评议课，教学研讨会和学生座谈会，教学秩序检查、教学基础文件检查和教研活动质量检查。教学单位自行组织，检查资料存档备查，相关职能部门抽检。期末考试期间根据巡考情况及时发布考试快讯。	全校
学风督查	落实学院走访课堂制度，每日巡查、每周通报，制定并严格实施《广东金融学院学生违纪处分办法》。	全校
教学督导	校、院两级教学督导听课后被听课教师面对面反馈交流，听课评价表上交存档。	部分教师
	每月一总结，向全校发布《教学质量监控与督导简报》，并呈报校领导。	全校、校领导
听课制度	每学期校领导和教学单位领导以及同行均按听课制度完成听课任务，并与任课教师及时交流，听课记录表由相关职能部门和教学单位存档。	校领导 各教学单位
学生评课	每学期开展学生网上评课，评价结果反馈各教学单位，作为教师职称评定、评优评奖的重要参考。位列本单位后 10%的，组织督导听课和同行听课帮扶。	各教学单位 相关职能部门
	教师可查阅学生对本人的评价分数和评语，根据学生意见，改进教学方法，提升教学质量。	全体教师
学生信息员	学生信息员通过教务管理系统及时反馈发现的问题，学校将问题及时反馈相关教学单位；每月《教学质量监控与督导简报》专栏反馈学生信息。	全校
学生座谈会	每学期期中教学检查各教学单位组织召开学生座谈会，搭建了学生和教学单位沟通平台。	各教学单位
毕业论文和试卷抽检	每学期各教学单位自行组织对试卷和毕业论文进行自查，学校定期组织抽查，抽查范围涵盖各教学单位和各专业，检查结果反馈至各相关教学单位院领导。	各教学单位 相关职能部门
专项评估	开展新增专业评审、专业建设、课程建设、质量工程项目评估及新增学士学位授予专业评审，提高教学建设水平。	各教学单位 相关职能部门
毕业生就业质量调查	学校委托第三方机构，合作开展关于“毕业生就业与培养质量跟踪测量评估”的研究咨询项目，全面、客观、公正地评价我校人才培养质量。	各教学单位 相关职能部门

（四）狠抓日常监控检查，教学运行情况良好

1. 教学运行例行检查

坚持常规教学检查。建立校、院两级常规教学检查工作机制，充分发挥二级学院教学检查主体作用。教学检查包括开学教学检查、期中教学检查、期末考试检查、平时教学检查。前三项教学检查集中进行，期初重点检查开学准备工作、教师教学和学生情况、教学设备运行情况；期中重点检查教学秩序和课堂教学质量；期末采取多层次巡视机制，成立学校、院（部）和教学督导三个层面的巡视小组，及时发现、处理或反映考试中存在的问题。平时由教学督导分时段分区域对教师课堂教学秩序进行督导，检查过程中发现教学问题通过信息反馈、督导简报等形式予以通报。通过常规教学检查，及时发现和解决教学工作中的问题。

学风建设常抓不懈。完善管理制度，构建学风建设长效机制。修订《广东金融学院学生违纪处分办法》，成立校、院两级学生自律委员会，学工队伍、教学督导、教务处和学生自律委员会经常深入课堂，检查学生课堂纪律。校院两级课堂检查立体交叉覆盖，对学生课堂考勤和纪律形成有效监管合力。本学年，共通报旷课、迟到、早退、带食品进课室等违反课堂纪律行为 3067 人次。

2. 课堂教学质量检查

加大课堂教学督导力度。一是强化专职督导作用。学校聘请 2 名专职校级教学督导员，以第三方视角把关课堂教学质量。坚持“突出重点、以点带面”的理念，有效融合随机性听课、指导性听课、诊断性听课等多种听课方式。本学年，校级教学督导共听取 253 位教师的课堂教学，涵盖专职教师、兼职教师与外聘教师，全方位、多角度地把脉课堂教学质量；树立 8 名教学典型，发挥示范效应。针对我校大量引进新进教师的现状，校级教学督导围绕新进教师开展了专项听课工作，共听取 249 名新进教师的课堂教学，累计听课 498 学时。二是发挥二级督导效能。二级教学督导队伍对全院教师的授课情况进行全覆盖式检查和指导，在“督”的基础上从专业视角强化“导”的力度。学校专兼职督导员 122 人，本学年累计听课 2259 学时。三是常规督导常抓不懈。教学督导每天分时段分区域对教师课堂教学秩序进行督导，发现问题予以通报，本学年发布《教学质量监控与督导简报》3 期，通报教师不规范教学行为 16 起。

开展教学观摩与研讨活动。学校设立教学观摩课活动月，充分发挥优秀教师的示范、引领和辐射作用。每学期各教学单位积极搭建学习与交流平台，组织教师特别是青年教师开展教学观摩与研讨活动。遴选两门以上具有示范和引领作用的课程进行观摩，从新教师中选取一门以上课程进行评议，并在课后立刻召开教学研讨会，针对课程主讲教师的授课情况和教学方法进行热烈研讨。本学年，全

校累计开展教学观摩课和评议课近 100 节，组织教学研讨近 100 次。教学观摩与研讨活动促进教师互相学习、取长补短，引导教师自我反思、总结经验，营造了重视教学研究、关注教学效果的氛围。教师间互听互评，交流教学经验、切磋教学技艺，实现以研促教、教研相长。

完善和加强学生评教工作。一是增强学生评教的科学性和有效性。每学期学校组织对任课教师的课程进行教学评价，充分发挥学生评教在教学质量管理中的重要作用。结合学校实际情况，修订《广东金融学院学生评教管理办法》；在全体师生中公开征求意见，完善《广东金融学院学生评教指标体系》，优化了评价指标，教学评价体系更趋科学合理。二是重视评教结果的反馈。将评价分数和建议反馈教学单位，对排名前 50% 的课程公开表扬，发挥评教的激励功能；评教结果按开课单位公布排名，体现教学团队整体教学水平，体现开课教学单位对课程的监控和管理。

举办第八届青年教师教学竞赛活动。通过全校青年教师教学竞赛，搭建青年教师学习交流的平台，营造“以赛促教、以赛促改”的教学氛围。与往届相比，本次竞赛更加注重组织领导，特邀青教赛国赛一等奖获奖选手华南师大张永刚教授、青教赛省赛一等奖获奖选手经贸学院刘莹老师、经贸学院王理副院长、省青教赛评委马克和教授分别从参赛选手、备赛组织和评委专家的角度对青年教师进行全面指导，保证了竞赛活动高质量开展；更加注重广泛参与，各教学单位精心组织预赛，扩大了青年教师参与面，近百名青年选手参加了预赛；更加注重阳光透明，初赛采取网络匿名评审方式进行，决赛现场实行全程监督；更加注重竞赛实效，各教学单位以竞赛活动为契机，举办以提升教学技能为主题的专题讲座，向广大青年教师传授先进的教学理念和教学技能。选拔推荐 10 位青年教师参加省赛，全部获奖，一等奖 3 项、二等奖 5 项、三等奖 2 项。其中，马虹老师更是获得现场总决赛理科组第三名的优异成绩。本届青教赛是我校组织参赛以来名次最优、获奖人数最多的一届，学校获大赛“优秀组织奖”。

3. 试卷及考试管理

本学年，参照学校人才培养质量总体要求及新一轮本科教育教学审核评估工作要求，对试卷质量进行检查，检查内容涵盖试卷命题质量、试卷评阅质量、班级成绩分析情况、课程试卷及成绩分析情况、归档材料是否齐全、装订是否规范等，对检查中发现的问题要求评卷教师立即整改。

每学期期末考试，学校均组织教务处、学生处、团委、教学督导室、教学质量监控与评估中心、肇庆校区以及各学院负责人到考场进行巡查，及时发现和处理考试中存在的问题。本学年，发现学生考试作弊情况 40 起，分别报各二级学院，给予警告处分，涉及违纪舞弊行为的课程考试成绩均计零分，直接参加重修。

4. 毕业论文监控

全程监控，确保质量。严格按照毕业论文（设计）工作管理规定，加强质量监控。实行前期、中期、后期三期监控，前期由教务处组织专家对各学院毕业论文（设计）的选题进行评审，学校每年至少开展一次全校抽查选题质量；中期由各学院组织检查，着重检查毕业论文（设计）的工作进度、教师指导情况及工作中存在的困难和问题；后期由专家考核组，以学院为单位随机抽查学生的毕业论文（设计），对各学院毕业论文组织管理工作进行考评。通过毕业论文（设计）信息化管理系统，实现全过程论文指导即时化，对定稿论文实行复制比检测，杜绝学术不端行为发生。这些措施既保证了毕业论文（设计）工作的有序进行，又确保了毕业论文（设计）的质量。

（五）开展本科教学基本状态分析，提升建设水平

学校建立质量监测数据采集长效工作机制，实行责任部门一把手负责制，明确了数据采集责任部门与协作部门责任，严把数据审核关，形成了庞大的质量监测数据库和《年度数据分析报告》，通过对数据的分析和深度挖掘，进行教学工作的自我诊断、自我调控。

结合新一轮本科教育教学审核评估的要求，学校将委托第三方教学质量评价机构进一步完善教学基本状态数据库建设，深入分析学校本科教育教学情况。借助大数据技术对教学质量进行评价与分析，通过多维度的教学质量评价和多视角的结果数据分析，建立更加科学的教学质量评价体系。

本学年本科教学基本数据整体向好：当年新增教学科研仪器设备值显著增加，本科生在校生总人数、生均教学科研仪器设备值、本科专项教学经费、主讲本科课程的教授占教授总数的比例、应届本科毕业生初次就业率等均有涨幅。

表 6-3 近两学年本科教学主要数据对比情况一览表

项目	2020-2021 学年	2021-2022 学年	变化
生均教学行政用房（平方米）	12.22	11.62	↓
具有高级职称的专任教师比例（%）	33.94%	33.3%	↓
本科生在校生总人数	24519	25903	↑
本科生占全日制在校生总数的比例	98.18%	98.06%	↓
当年新增教学科研仪器设备值（万元）	251.31	3256.02	↑
生均教学科研仪器设备值（万元）	0.44	0.52	↑
本科专项教学经费（万元）	2489.86	2568.59	↑
主讲本科课程的教授占教授总数的比例	82.29%	84.62%	↑
应届本科毕业生初次就业率	85.40%	87.63%	↑

七、学生学习效果

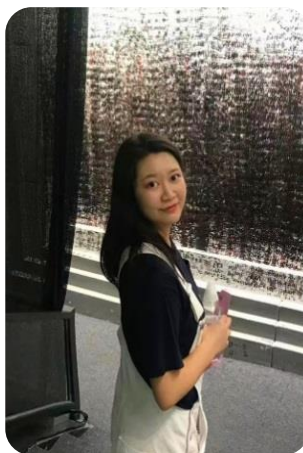
（一）学生学习满意度

学校始终坚持“以生为本”的理念，努力提升教育教学质量。每学期均开展课程教学质量网上评价工作，根据网上评课结果显示，学生对教师课堂教学质量总体上表示满意。评课成绩优秀率 22.92%，学习满意度为 98.49%。

【案例】三名学生被世界顶尖名校研究生院录取

林芷伊：国际教育学院金融学专业（2+2 国际班）2022 届毕业生，为我校与美国西阿拉巴马大学联合培养的“2+2”中外双学位本科生，毕业被美国哥伦比亚大学（世界大学排名第 6 位）录取为硕士研究生。在校期间曾获国家奖学金、优秀三好学生、百佳学习标兵、优秀团员、优秀学生干部等荣誉称号。

周树菁：国际教育学院金融学专业（2+2 国际班）2022 届毕业生，为我校与英国贝尔法斯特女王大学联合培养的“2+2”中外双学位本科生，毕业被英国伦敦大学学院（世界大学排名第 8 位）录取为硕士研究生。在校期间曾获三好学生、学习标兵等荣誉称号。



陈宣羽：国际教育学院金融学专业（2+2 国际班）2022 届毕业生，为我校与澳大利亚蒙纳士大学联合培养的“2+2”中外双学位本科生，毕业被澳大利亚墨尔本大学（世界大学排名第 28 位）录取为硕士研究生。在校期间曾任国际教育学院团学联主席，曾获三好学生、学习标兵、优秀学生干部等荣誉称号。

（二）学生身体素质

学校以服务学生全面发展、增强综合素质为目标，坚持健康第一的教育理念，推动青少年文化学习和体育锻炼协调发展，以体育智、以体育心，使学生在体育锻炼中享受乐趣、增强体质、健全人格、锤炼意志。将课外体育活动纳入学校教学计划，加强课内外联动，确保每天校园体育活动一小时。举行各种校内体育比赛，通过系列体育活动的开展，进一步扩大阳光体育活动的学生覆盖面。在竞技体育方面，积极组织学生参加各种省级和全国性体育比赛。广东省第十一届大学生运动会，我校取得一系列优异成绩（见表 7-1）。

全面实施《国家学生体质健康标准》，每年对所有学生进行体质健康测试，并将测试结果上报国家学生体质健康标准数据管理系统。本学年，我校学生体质健康测试实测人数 22887 人，及格率 92.44%。

表 7-1 2022 年广东省第十一届大学生运动会获奖情况一览表

获奖队伍	获奖项目及名次
田径队	甲组男子 800 米第二名 甲组男子 400 米第四名 甲组男子 4x400 米第四名 甲组男子跳高第四名 甲组男子 400 米栏第五名 获甲组男子 4x100 米第五名
足球队	甲组男子团体第四名
乒乓球队	甲组女子单打第四名 甲组男子双打第五名
羽毛球队	甲组男子单打第五名
武术队	甲组男子太极剑第五名
篮球队	甲组女子团体第五名
健美操队	甲组有氧舞蹈第六名

（三）学生学习成果

学生学业成绩良好。本学年，学生英语四六级考试平均通过率均高于全国平均水平，四级通过率为 65.77%，六级通过率为 25.76%。2022 届毕业生参加国家统一法律职业资格考试人数共有 197 人，一次性通过 112 人，通过率高达 57.1%。

学科竞赛成绩喜人。学校充分发挥学科竞赛在人才培养中的作用，形成学科竞赛活动的长效机制，突出大金融导向，鼓励引导学生积极参加各类学科竞赛。本学年度共有 567 人次获各级各类学科竞赛奖项。其中，国际级奖项 6 人次，国家级奖项 115 人次，省部级奖项 446 人次。

表 7-2 学科竞赛获奖情况一览表（部分）

学科竞赛	获奖级别	获奖等级	获奖人数
美国大学生数学建模竞赛	国际级	一等奖	1
		二等奖	5
亚太地区数学建模竞赛	国家级	三等奖	2
全国大学生奥林匹克数学竞赛	国家级	铜奖	1
第十届“泰迪杯”数据挖掘挑战赛	国家级	二等奖	10
		三等奖	8
2022 年第二届 MathorCup 高校数学建模挑战赛	国家级	二等奖	2
		三等奖	1
第三届全国高校计算机能力挑战赛程序设计赛-C++华南区域	国家级	一等奖	1
		二等奖	1
		三等奖	1
第一届“知链杯”大学生金融科技创新应用大赛	国家级	一等奖	4

学科竞赛	获奖级别	获奖等级	获奖人数
第十二届中国风险管理与精算论坛本科生保险产品设计方案竞赛	国家级	二等奖	3
第一届全国高校商务翻译（英语）能力挑战赛	国家级	一等奖	1
2021年“外研社·国才杯”全国英语阅读大赛	国家级	二等奖	3
第七届全国学术英语词汇竞赛	国家级	二等奖	1
		三等奖	4
第七届 OCALE 全国跨境电商创新创业能力大赛	国家级	二等奖	1
“正大杯”第十二届全国大学生市场调查与分析大赛总决赛	国家级	三等奖	2
第十四届全国大学生广告艺术大赛	国家级	二等奖	1
第二届全国高校智慧物流创业仿真大赛	国家级	二等奖	5
第二届国际供应链建模设计大赛	国家级	三等奖	5
ICPC 国际大学生程序设计竞赛亚洲区域赛	国家级	铜奖	1
第八届“东方财富杯”大学生金融精英挑战赛	国家级	二等奖	1
		三等奖	2
全国大学生数学竞赛（数学B、非数学、经管）	省级	一等奖	18
		二等奖	25
		三等奖	28
全国大学生数学建模竞赛	省级	一等奖	1
		二等奖	9
		三等奖	13
“大湾区杯”粤港澳金融数学建模竞赛	省级	一等奖	3
		二等奖	6
		三等奖	20
第十届“泰迪杯”数据挖掘挑战赛	省级	二等奖	5
		三等奖	13
第十三届蓝桥杯全国软件和信息技术专业人才大赛广东赛区	省级	一等奖	3
		二等奖	3
		三等奖	2
广东省第八届“联盟杯”本科英语高校写作大赛	省级	一等奖	3
		二等奖	5
		三等奖	1
第八届“东方财富杯”大学生金融精英挑战赛	省级	一等奖	7
		二等奖	18
		三等奖	15
第十三届“挑战杯”广东大学生创业计划竞赛终审决赛	省级	一等奖	10
		二等奖	26
		三等奖	31
广东省大学生金融科技创新能力大赛	省级	一等奖	16
		二等奖	4

（四）助学育人情况

学校始终把资助工作作为一项重要工作来抓，作为落实中央“保民生”工作要求的重要组成部分。发挥资助育人功能，推动“三全育人”工作落实落细。做到制度健全，机制完善，程序规范，组织有力，督查到位，公平公正公开，让学生能够应贷尽贷、应补尽补，实现教育公平、良性发展。

2021年，我校总计资助学生14274人次，资助金额3163.49万元；其中，政府资助学生6405人次，资助金额1402.21万元；社会资助学生75人次，资助金额30万元；学校奖励学生3327人次，奖励金额358.38万元；国家助学贷款1345人次，贷款金额1123.29万元；发放勤工助学经费129.31万元，受惠学生2698人次；发放临时困难补助120.3万元，受惠学生424人次（见表7-3）。

表7-3 2021年本科生奖贷补情况一览表

项目	资助金额（万元）	资助学生数（人次）
总计	3163.49	14274
政府奖、助学金	1402.21	6405
社会奖、助学金	30	75
学校奖学金	358.38	3327
国家助学贷款	1123.29	1345
勤工助学金	129.31	2698
临时困难补助	120.3	424

（五）学生课外活动情况

学校高度重视社会实践、志愿服务、学科竞赛、学生社团等第二课堂活动，充分发挥第二课堂的育人功能，以丰富的校园文化活动感染人、陶冶人、培养人，着力提升学生综合素质。开展“三下乡”暑期社会实践活动，组织200余支队伍通过线上线下结合方式开展各类实践活动和志愿服务，服务乡村振兴；围绕高素质人才培养，打造一批学科学术类竞赛品牌，如“挑战杯”课外学术科技作品竞赛和创业计划竞赛、模拟证券大赛、银行技能比赛等；举办富有广金特色的社团活动，活动精彩纷呈、各具特色、屡获殊荣，计算机协会获“蓝桥杯”全国软件和信息技术专业人才大赛广东赛区二等奖，燎原文学社获新语征文大赛三等奖。

表7-4 学生社团情况一览表

社团类别	学术科技类	文化体育类	志愿公益类	思想政治类	创新创业类	其他	总数
社团个数	14	35	3	1	7	1	61
参与人次	1665	3639	155	26	1103	100	6688

（六）本科生毕业与学位授予情况

学校构建了学位审核、授予管理体系，健全学位管理制度，遵循《广东金融学院授予全日制本科生学士学位的规定》《广东金融学院学位评定委员会章程》，工作程序规范，授予严格。2022年共有本科毕业生6557人，实际毕业人数6534人，毕业率为99.65%，学士学位授予率为99.98%（见表7-5）。

表7-5 2022届学生毕业与学位授予情况一览表

应届毕业生人数	毕业人数	毕业率	获得学士学位人数	获得学士学位比例
6557	6534	99.65%	6533	99.98%

（七）应届本科生攻读研究生情况

学校历来重视考研工作，坚持把本科生考研作为加强学风建设、提升人才培养质量的重要抓手。强化考研动员，加大考研宣传力度；搭建考研平台，提供考研服务与指导；鼓励学生积极备考，营造良好的氛围；发挥榜样的示范和引领作用，通过经验分享、先进事迹汇报等形式，以点带面推动学生考研。2022年共有336名学生被境内高校录取，其中近百名学生被中国人民大学、厦门大学、暨南大学、中山大学等“双一流”建设高校录取，202名学生被境外院校录取。

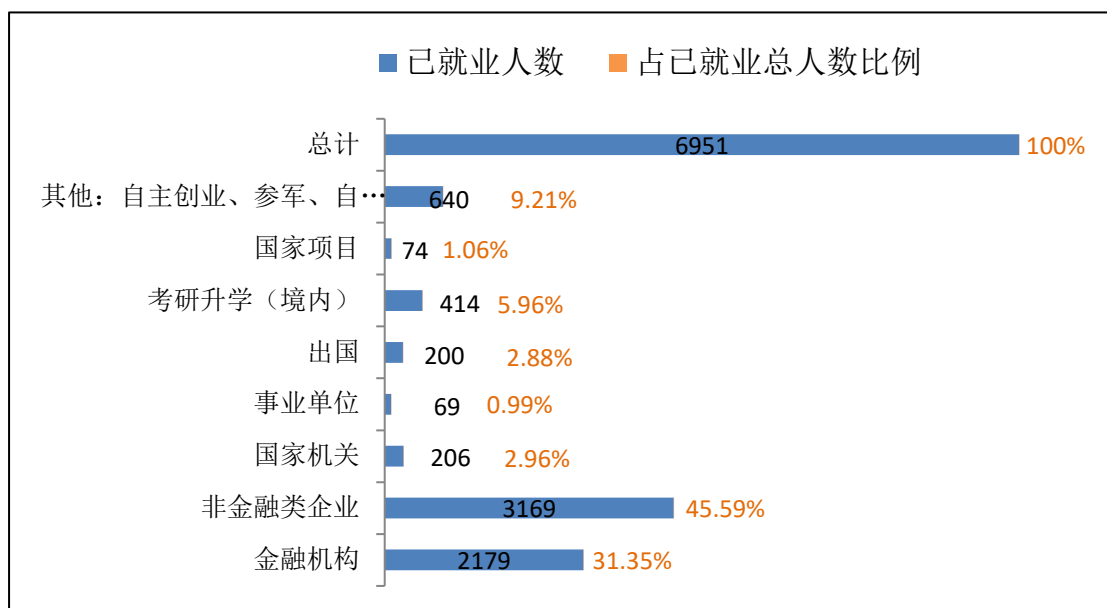
（八）本科生就业情况及取得成就

1. 本科生就业情况

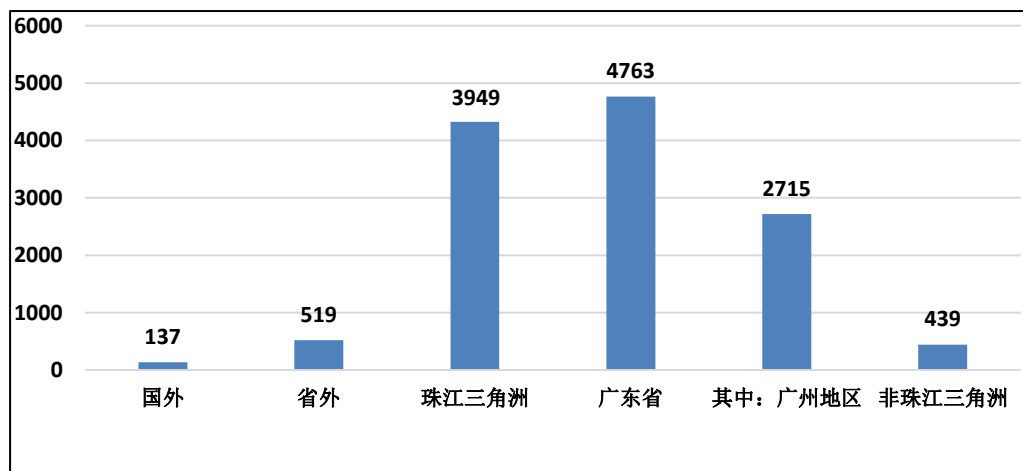
本学年，学校把毕业生就业工作作为“我为群众办实事”主题活动的重要内容，从实际出发，积极调研毕业生需求，多措并举稳就业、保就业，为2022届毕业生办实事、解难题。深化校企合作，提高供需匹配度，学校领导亲自率队赴华夏银行广州分行、光大银行广州番禺支行、南粤银行东莞分行、广州银行等金融机构；广东豪美新材股份有限公司和华南坤山置业有限公司等企业开展深度洽谈，搭建协同育人平台，打造就业实践基地，建立校企对接合作的长效机制。

拓展信息渠道，实施“精准对接”就业服务。学校就业部门积极完善就业网和就业微信服务号，成立就业信息收集工作专项小组。每日定时将最新的就业招聘信息“点对点”精准推送至毕业生。积极开展校园招聘，实现岗位高质充足供给。举办10场大型校园“双选会”和185场校园专场招聘宣讲会，共吸引845家企业携12688个岗位进场揽才，岗位和毕业生供需比达2.77:1。一系列招聘会架起了毕业生与用人单位之间直通的桥梁，使学生更直观了解岗位的需求，企业能招聘到最合适的人才。2022届本科毕业生初次就业率为86.92%。

2022 届本科毕业生就业的行业流向图



2022 届本科毕业生就业的区域流向图

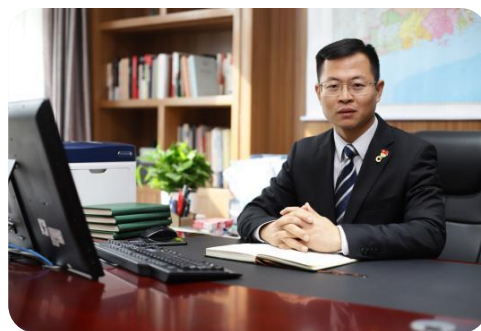


2. 用人单位对毕业生评价

我校就业工作和毕业生就职业能力得到了企事业单位的充分认可，赢得了社会好评，多家金融机构连续多年在我校举办专场招聘会。毕业生在金融行业职业通道清晰，从“技能、技术到管理”层面分布广泛，成长梯队完善，中层管理人员较多，成长速度较快。“要招人，广金是第一站”已成为银行等金融机构共识。“阳光就业”专场招聘会部分企业 HR 表示“来学校招聘，看重的是广金的牌子，金融类专业齐全，学生专业对口，整体素质高。”交通银行广东省分行人力资源部经理认为“交行已连续多年在广金举办专场招聘会，每年招聘的员工当中广金学生人数最多，上岗适应速度最快，离职率最低，交行将长期与广金合作，组织开展就业专场招聘。”

【优秀毕业生一】 陈建国

陈建国，2002 届校友，毕业后加入中国人寿工作至今，从业务员做起，历任县级支公副经理、经理，地市分公司副总经理，省公司部门总经理，地市分公司负责人，清远市分公司党委书记、总经理，现任中国人寿佛山分公司纪委书记、党委委员、副总经理。曾荣获中国人寿系统劳动模范、优秀管理干部称号。



【优秀毕业生二】 陈豪

陈豪，2010 届校友，现任广发银行广州华南支行副行长。2010 年毕业进入广发银行，任职客户经理岗位，期间创新营销模式，业绩出众，引领分行营销模式创新。2015 年 1 月，任分行个人贷款团队主管，管理零售贷款团队，市场营销实践及管理经验丰富。2018 年 8 月至 2022 年 1 月，任越秀南支行副行长，期间个人业务稳步发展，在“普惠贷款”及“保银协同”工作取得较大突破性进步，其领导的团队荣获“广东金融力量护航六稳六保杰出贡献团队”。2022 年 1 月，任职华南支行副行长，管理零售团队及超 55 亿个人金融资产。



【优秀毕业生三】 赖雪娟

赖雪娟，2012 届校友，毕业后进入光大银行广州分行，现任较场西路支行柜台经理、“慕桦劳模创新工作室”成员、总行级内训师。曾获青年服务明星、十佳服务标兵、先进个人等称号。赖雪娟作为光大银行广州分行的一名普通柜员，通过工作时的认真观察、不断思考，系统地总结出了一整套柜台对私业务规范操作流程，被誉为“雪娟流程”，该流程改进柜面流程，获分行推广，分行柜面业务量增长了 30%，全行的服务水平大幅提升。工作期间，赖雪娟校友带领团队成功堵截电信诈骗数十起，也多次获营销推动奖，赢得客户好评。



【优秀毕业生创业项目一】 广州云印信息科技有限公司

广州云印信息科技有限公司由我校 2014 届校友潘恒、蔡雅于 2013 年联合创办，进行实体运作。该公司是专注智能售货机研发、生产和销售的国家高新技术企业。公司定位一站式无人零售解决方案服务商，聚焦垂直行业、细分市场的多样化需求，为运营商提供更高性价比的无人零售解决方案。公司获国家 ISO 体系认证，产品获国家高品质认证证书，获著作权和产品专利超 100 项，自有工厂位于广东清远市高新区。后又创办广州恒成智能科技有限公司、广东云药柜智能设备有限公司。



【优秀毕业生创业项目二】 广东钱小丫网络科技有限公司

2004 级校友关景荣，于 2016 年创立广东佛融投资控股有限公司，后又与其他校友一起创立广金会发展控股（广东）有限公司、广东钱小丫网络科技有限公司、佛山市广金会按揭代理服务有限公司等，公司业务范围包括银行第三方委外业务、按揭服务、资金业务、私募股权投资基金等金融领域。他时刻关注母校发展，积极参与组织校友活动，为母校捐赠防疫物资，2022 年 9 月广东钱小丫网络科技有限公司为学校捐赠 10 万元及 1200 箱矿泉水，助力学生体育活动开展及体育教研工作。



【优秀毕业生创业项目三】 广州广金财税咨询服务有限公司

蔡桂婉，2019 届校友，现任广州广金财税咨询服务有限公司总经理。该公司是一家由我校在校生于 2015 年 12 月创立的新公司，专为中小企业提供工商注册、财税托管、知识产权、法律咨询、融资贷款等一站式服务。已逐步从一个小工作室孵化成为一家正式运营的公司，目前公司已为近 1000+ 家创业项目提供财税及增值配套服务，业务范围从学校周边不断拓展到整个广州、深圳、佛山、东莞、汕头等地区。公司的稳步发展亦吸纳了越来越多大学生加盟，共同组成一批精通财务会计、熟知国家税务的专业队伍。



八、本科教育教学工作的特色和经验

（一）以协同创新为引领，构建应用型人才培养体系

为全面提升产教融合、校企合作水平，促进教育链、人才链与产业链、创新链有机衔接，提高人才培养质量，学校信用管理学院立足广东，面向华南，以协同创新为引领，以行业需求为导向，着力构建集“课堂教学、实践教学、第二课堂”三位一体的校政行企协同人才培养模式。

一是构建协同创新机制。有效衔接政府、行业企业、同行高校三条线。



二是构建“实验、实训、实习”递阶式实践教学体系。大力整合社会资源，积极探索创新，建立 3+1“实训+实习+就业”的应用型人才校企协同培养模式和长效机制。连续 10 多年先后成功举办了“佳信隆教学班”“中兴微贷教学班”“担保协会教学”“保理教学班”“资产评估教学班”等校企协同培养教学班。校企合作共建 27 个校外实践实训教学基地，能容纳 300-400 多名学生进行专业实习，其中深圳市佳信隆企业管理咨询有限公司为省级实践实训教学基地，能一次性容纳 50 个学生进行集中实习。

三是共建产业学院。信用管理学院与广东省商业保理协会、深圳市商业保理协会联合中铁建商业保理有限公司、广州宝凯道融商业保理有限公司、深圳市前海一方控股有限公司、悦达商业保理（深圳）有限公司、深圳前海联塑商业保理有限公司、丰收科技有限公司、广州荣邦信息技术有限公司七家行业龙头企业，于 2018 年 11 月共建“广东金融学院保理与供应链金融产业学院”，推动产教深度融合。

四是共同打造华南信用管理论坛。华南信用管理论坛于 2010 年由我校发起，与广东省发展和改革委员会、中国人民银行广州分行、广东省商务厅、广东省现代服务业联合会、广东省电子商务协会以及深圳佳信隆等第三方信用服务机构联合举办，至今已成功举办 10 届。论坛搭建了信用管理理论与实践交流的平台，关注信用管理新动向，研究信用管理新问题，促进华南地区信用管理体系建设；总结信用管理新经验，传播信用管理新技术、新工具、新手段，推动企业信用管理水平提升；为政府、企业、金融机构搭建研究、交流与合作平台，促进合作与共赢；为高校与行业搭建交流平台，探讨信用管理人才培养新模式，实现信用管理人才需求与人才培养的有效对接。

五是共同开展信用文化进校园系列活动。在结合自身的专业优势和专业特点的基础上，信用管理学院与广东省发展和改革委员会、中国人民银行广州分行、广东省信用协会、广东省资产评估协会及相关行业的知名企业共同开展信用文化进校园系列活动。该活动以专业教育和诚信教育为主线，历时近一年。专业教育类活动，主要包括行业论坛、专业讲座和专业竞赛；诚信意识教育类活动，则是以主题活动的形式展开。

信用管理学院校、政、行、企协同育人模式为相关行业培养了急需信用管理和资产评估专业人才，赢得了政府相关部门及行业肯定。被广东省教育厅、中国人民银行广州分行先后授予广东省诚信文化教育共建单位、广东省诚信文化教育培训基地、中国人民银行广州分行征信教育与人才培养基地等荣誉称号，越秀金控、广东信德资产评估公司、宝凯道融投资控股有限公司等单位在学院建立相应的人才培养基地。

（二）产教、专创深度融合，推动创业教育纵深发展

学校持续推进创新创业教育改革，大力促进创新创业教育与专业教育有机融合，通过不断强化校、政、行、企协同，搭建完善的创新创业教育实践平台，形成具备鲜明行业特色的跨界融合创新创业教育模式。

一是构建“跨界融合”双创教育模式，助力双创平台。形成了金融专业精准对接金融产业链、非金融专业打造“X+金融”专业生态圈，双创教育突出打造金融+创业、互联网+创业，各创新创业生态因子之间通过知识传递、理念交换、制度保障等融合共存，构成有机统一的双创教育生态系统。

二是夯实“三全”基础，构建“递阶式”双创教学体系。始终坚持“三全”创新创业人才培养理念，即：全覆盖创新创业通识教育，着力培养学生追求卓越的创新创业核心素养；全面推进专创融合，将创新创业融入全部专业教育，以创业带动就业；全面开展形式多样的创业孵化活动，使大部分学生有初步创新创业体验。同时面向有创新创业意向的学生，开展本科层次的专业教育。并构建起通

识教育、专业教育和创业模拟、创新创业实践四个层面有机衔接的递阶式创新创业教育课程群。

三是创新创业教育课程供给能力实现从通识教育向专业教育体系化进阶，探索形成中国本土特色创业管理课程体系。学校创业管理专业的开办，意味着创新创业课程积淀开花结果，课程供给能力实现了向体系化进阶。在借鉴国外的成果和经验构建课程体系的同时，不断提升课程建设的自主能力，着力建设中国特色创业管理课程体系。形成了创新思维、创业基础通识必修与选修课程群，创新创业与专业融合课程群，创新创业实践课程群，创业管理专业课程群。



现有创新创业课程 160 余门，通识类课程 100 余门，其中省级立项建设线上课程 5 门，包括创业金融学、创业会计等省级规划校本教材 11 部。创业专业核心课程包括创新思维与管理思维、技术创新管理、企业经营模拟、Python 基础与商业分析、创业计划与项目实训等系列课程；形成“专业核心课+嵌入式案例课程+行业精英课程”三层级融合模式；形成“创业管理专业知识+行业课程群”的专业选修课程群；开设数字经济、金融科技、文化创意、跨境电商等课程群，“一课程群一岗位”，促进课程与市场需求无缝对接。

【案例】创新创业教育“项目体验”教学模式的构建与应用

“项目体验”式的教学模式更加贴合创新创业教育实践性的需要，该模式从纵向和横向两个层面构建整个教学过程。从纵向层面将课程模拟为一种创业生态环境，通过体验式教学的设计，学生从中体验创业项目产生和运作的全过程，从团队的组建、创意的产生，创业机会的识别、发现和评估，到项目的产生和运作，真正实现“做中学”。从横向的层面打破教室的边界，将课内与课外融合：在课堂上，以学生为主体，教师为主导，采用多种形式的教学设计，让学生从中体验、探究、反思、应用；在课堂外，设置与之对接的课程资源与平台，以促进课堂体验的反思、知识与情感的建构。课堂内外有效衔接和融合，培养学生的创新精神和实践能力。

通过“项目体验教学”式模式的应用，不仅让创新创业教育的课堂有内容、有载体、有趣味，也突破了课堂的边界，带动了大学生的创业实践，课堂孵化的创新创业项目参加各类创新创业大赛取得优异成绩，形成了良好的创新创业氛围。

（三）深化交流、拓展合作，提升国际化办学水平

一是继续拓展深化校际联合培养，夯实国际项目办学质量。学校坚持开放办学理念，深入贯彻国际化发展战略，大力开展国际教育合作，打造国际竞争力人才。经过十余年努力，形成了多层次、多方位的中外联合培养模式。与美、英、

澳、加、法、韩等十余所世界百强名校合作，采取互认课程、互认学分、互授或联授学位等方式，联合培养国际化人才。本学年，学校继续深化各类国际教育项目合作，提升国外合作院校层次，加强国际交流互鉴与国际项目深度，与德国埃森造型艺术学院开展数字媒体艺术等艺术类“2+2”联合培养中外本科双学位项目，与澳洲西澳大学开展商科“3+0.5+1.5”中外联合培养硕士项目。

二是深化人才培养模式改革，突出来华留学教育办学特色。优化课程体系，进一步完善我校预科、本科生培养体系，以培养认同习近平新时代中国特色社会主义思想，掌握中国优秀传统文化，灵活运用专业知识为人才培养方向，协同校外教育实践基地共同开展更具公益性和实践性的社会活动，以党建引领，向学生传递知识。目前，我校有 190 名来华留学生，举办线上、线下活动数十场，活动囊括中国共产党党史、中国优秀传统文化、中国新时代建设学习实践等展现新中国风貌的内容，为来华留学生提供了更专业的学习平台，也为来华留学生提高了政治站位，带来了良好的社会效应。



三是依托广东-诺丁汉高级金融研究院平台，实现国际化高层次人才培养。研究院发挥双方金融研究优势，承担高端金融研究和高级金融人才培养任务，成为华南地区重要的高层次金融人才培养平台、高端金融培训基地和新型国际化智库。持续深化与广州天河 CBD、广东金融高新区、英国国际贸易部和诺丁汉大学的友好合作关系，与广东南海产业集团、经纬传媒、广金会控股等有代表性的实力企业建立战略合作关系；举办中英金融人才教育培训，引入优质英国金融教育资源，围绕金融前沿热点问题，邀请全球知名金融专家授课，持续打造 22 期高品质、国际化培训，累计培训广州地区金融高管 4000 多人次，成为国内地方性中英合作金融人才培养的标杆项目；累计举办 27 期广东金融高新区金融人才素质提升综合培训，培训企业金融高管 1300 人次，建立了服务南海本土金融精英的品牌项目；孵化金融专家智库，超过 200 名中外金融业界和学界专家入库，搭建服务粤港澳大湾区的高端金融交流平台。

九、存在的主要问题及解决对策

（一）上学年问题解决情况

针对学校本科教学工作存在的不足，学校高度重视并采取多种措施予以研究、解决。

1. 多校区管理模式的问题

构建“一校三区”管理模式。在学校党政最高决策机制下成立领导机构，强化学校一级对各校区的管理，形成多校区延伸管理和属地管理相统一的管理运行机制，统筹一校三区校园总体规划和建设发展，推动“一校三区”管理机制建立健全，理顺属地与延伸管理职能，实现各项工作无缝对接。

进一步优化清远校区管理体制，印发并实施《清远校区延伸管理指导意见（暂行）》，规范清远校区管理，保障清远校区各项管理工作高效、有序运行，构建部门联动、齐抓共管的管理机制。

按照“统一领导、条块结合、职能延伸、分工负责”的管理原则，清远校区各业务部门在党工委和管委会的领导下，以属地管理为主、延伸管理为辅，与学校相关职能部门保持业务对接和工作衔接，接受业务部门指导监督。清远校区管委会根据学校党委、行政对清远校区工作的部署和决定，代表学校统一管理、协调清远校区工作，督促各部门延伸管理各项工作的落实。学校相关职能部门和教学单位，指定一名中层干部作为清远校区日常工作联系人，制定延伸管理具体实施办法和工作方案，构建部门联动、齐抓共管的管理机制。其中，图书馆和财务处在校区设分支机构，以延伸管理为主、属地管理为辅，分别由财务处和图书馆派出人员管理和服务。延伸管理职能部门中层干部赴清远校区进行延伸管理工作，每周不少于1次；相关教学单位及其总支中层干部安排轮值赴清远校区工作，每周不少于3天。清远校区管委会每月至少召开一次延伸管理专题工作会议，研究延伸管理具体工作；根据清远校区管理工作实际，不定期召开专题工作协调会议。党委组织部和人事处将延伸管理责任履行情况纳入各有关管理部门、教辅部门和二级教学单位班子考核。

2. 专业建设与规划的问题

按照“新兴、交叉、急需、特色”的原则，推动学科专业结构的升级与优化，走高质量的内涵发展之路。

一是以“双万计划”为引领，推动专业建设和人才培养取得新进展。召开一流本科专业建设推进会，认真开展申报动员和研讨论证等工作。本学年，保险学、会计学2个专业获批国家级一流本科专业建设点，投资学、法学、计算机科学与

技术、市场营销、审计学 5 个专业获批省级一流本科专业建设点。截至目前，我校共有 3 个专业入选国家级一流本科专业建设点，14 个专业入选省级一流专业建设点。此外，在国际化高标准的财经专业认证方面，会计学、保险学专业再上新台阶。其中，会计学专业获 ACCA 英国总部授予的“ACCA 黄金级合作办学机构”资格，我校成为广东省第三家获得 ACCA 黄金级资格认证的高校；保险学专业通过英国特许保险学院（CII）考试课程认证。

二是召开新专业建设推进会，加强新专业内涵建设。创业管理本科专业 2021 年由教育部设立，是国家鼓励和支持的特色专业，也是管理学领域适应新时代发展需要设立的一个交叉学科专业。2021 年我校成为首次获批开办的 14 所院校之一，也是广东唯一一所开办本专业的本科院校。为进一步规范新专业建设工作，我校举办了创业管理专业建设研讨会，来自国内各高校及企业的专家学者为创业管理专业建设建言献策。

三是严把入口关，对拟增设专业进行科学论证。为做好 2022 年新增本科专业申报工作，学校召开国家金融学专业申报启动会，国家金融学创建人陈云贤博士就国家金融学新专业申报和今后的建设工作给予全面细致的指导；召开会展专业申报专家论证会，围绕专业定位、课程设置、校企共建以及产学研合作等深入探讨。

3. 师资队伍建设的問題

紧紧围绕建设国内一流的应用型金融品牌大学战略目标，落实“人才强校”战略，坚定不移地把人才作为学校事业发展的第一资源，继续做好师资队伍建设工作。

一是加大人才引进与培育力度。以“冲补强”为抓手，围绕学科建设，继续实施“优秀青年博士”引进计划，本年度共引进优秀青年博士 55 人，其中引进学术带头人培养对象 2 人、学术骨干培养对象 4 人；实施“双师双能型”教师引进与培育工程，选送教师到企业、行业接受培训、挂职和实践锻炼 100 多人；实施师资队伍国际化水平提升工程，组织教师赴美国、澳大利亚、欧洲等国外著名大学、科研机构培训进修，共派出国内外访问学者 40 多人，其他形式的培训与进修学习合计 3000 多人次。

二是加强教师发展服务。围绕学校“内培外培双循环相互促进的研训学一体化教师培训体系的实践体系”顶层设计，制定学校“十四五”《提升教师队伍素质能力的整体实施方案》；开展博士工作站年度绩效考核工作；搭建教师发展决策与咨询平台，创建校院二级联动机制，实施教师假期自主发展计划；组织丰富多样的专题培训工作，加强师风师德建设工作、举办“建党百年学术巡礼——人文社科学术系列讲座”、系统开展定量研究方法之文本分析、爬虫、机器的培训

工作、持续开展教师科研方法提升培训等日常培训工作。

三是完善修订职称评审办法。全面落实《深化新时代教育评价改革总体方案》，修订《广东金融学院职称评审办法》，体现人才多元评价体系，充分发挥职称评审制度指挥棒的作用，为教师职称晋升、人才发展提供良好空间。

（二）目前存在的主要问题

1. 应用型人才培养模式改革需进一步深化

学校在坚持地方性、应用性、行业性的办学使命追求中虽然形成了鲜明的办学特色与人才培养模式，但距新形势下金融行业对应用型人才的需求仍有一定差距。应用型大学办学理念有待进一步强化；应用型人才培养模式改革尚需进一步深化；产学研合作力度亟需加大；应用型人才协同创新机制需要创新；应用型人才培养的绩效评估考核机制尚待完善。

2. 学科思维和学科引领有待进一步强化

学科建设引领地位的整体意识尚未完全树立，学科建设工作还存在几个亟待解决的问题。一是学科结构尚需优化。应用经济学学科与其他学科发展不平衡的状况仍然未得到根本改变；二是多学科协调发展的特点未能充分显现。学科之间的交叉、融合尚处于起步阶段；三是学科建设任务艰巨，虽然学校在 2021 年 10 月获批新增硕士学位授予单位，但是硕士学位授予点数仍不足，缺乏在国内具有优势地位的“尖峰”学科，在国内有影响力的学科领军人才严重不足，学科建设机制体制还存在短板。

3. 科研创新能力和社会服务水平有待提升

科研创新能力和社会服务水平作为衡量一所高校综合实力和办学水平的重要评价因素之一，对推动学校内涵式发展具有举足轻重的作用。目前，我校的科研工作缺乏高水平领军人物，科研平台基础相对薄弱，科研创新意识不强，稳定的学术团队建设机制有待完善，科研创新能力和服务地方重大需求的能力有待提升，科研成果缺乏有效转换。

（三）下一步解决问题对策

1. 产教深度融合，助力应用型人才培养

全面深化实施“行业协同育人应用型人才培养模式”，进一步对接行业需求，强化科教融合和实践育人。加强与行业企业的全方位合作，建立人才培养、科技服务、技术创新与万众创业的一体化发展机制。

强化多元主体全过程协同培养，探索校内外协同育人机制。与协同合作方共

同制定培养方案和课程体系，共同参与课程开发，共同授课和教学管理，共同推荐就业；建立协同创新导师组织；加大实践教学、协同育人基地建设力度。

整合校企资源，建立实现校企资源相互转化与交换的“交互中心”。依托国家、省、校三级特色专业、专业综合改革试点专业、卓越人才培养计划专业等平台，结合广东省“创新强校工程”推进，遴选专业与合作单位，创造条件，设立“产学研合作教育人才培养模式改革创新实验区”“应用型专业人才培养实验区”等校企协同育人基地，打造具有影响力的协同育人平台。

以“融通、开放、共享”为理念，建立校内外联动的创新创业实践平台，着力建设创新创业教育基地“融创空间”。建立专兼职创业导师队伍，创设若干门创新创业课程，推进创新创业案例教学，建立创新创业学分认定与转换制度，形成功能完备的创新创业示范基地群。

2. 优化学科结构，强化学科引领作用

一是以需求为导向，凝练学科方向。以需求为导向，建立重大决策跟踪机制，加强新型高校智库建设，主动服务国家战略需求。各学科要密切关注国家和广东省重大决策，组织学科成员到实务部门挂职，参与政策制定工作，邀请实务部门专家共同组建研究团队，参与智库建设的谋划，从源头解决科学研究与政策脱节的问题，通过学科发展与需求的新模式打破学科壁垒，凝练学科方向，整体带动多学科协调发展。

二是内培外引，加强队伍建设。通过创新人事分配制度和岗位聘任制改革，实行年薪制、长短聘结合的岗位聘任制，充分利用长江学者、珠江学者等上级政策提供的岗位以及校内特设的岗位，引进和培养一批具有国际视野、组织协调能力和创新能力突出的高层次学科带头人和学术带头人。全面实施青年教师培养计划，每年遴选一批教学科研能力突出、具有发展潜力的青年教师进行重点培养，造就一支富有创新活力、潜心治学的学术骨干队伍。

三是以学科平台建设为重点，提升科学研究水平。打破学院、学科壁垒，加大学科交叉合作的深度和广度，不断提高应用经济学学科整体水平的同时，进一步拓展工商管理、法学、公共管理、理论经济学等学科的发展空间，依托应用经济学一级学科建立优秀人才整合机制，以国家和区域经济社会发展的重大需求为导向，积极推动在交叉学科、新学科领域形成新的研究方向与研究内容。

3. 以新型智库体系建设为抓手，增强科研创新和社会服务能力

一是进一步整合学校各类智库资源，集中力量申报和建设教育部和省级人文社科研究基地、协同创新中心、交叉学科平台等，建立高水平智库体系。加强人才考核和激励机制，积极搭建高水平科研平台，产出一批高水平、有影响标志性

科研成果，通过智库建设提升学校协同创新和社会服务能力。

二是充分对接“双区”建设等国家重大战略，服务地方经济社会和社会治理创新发展需求，打造特色鲜明的新型高端智库。对标中国智库索引（CTTI），创新智库组织和管理形式，拓展智库类成果报送和转化应用渠道，组建具有影响力的智库团队

三是认真领会和全面贯彻落实国家和广东省有关文件精神，大力创建具有金融特色的科技工程中心、联合实验室。引进国际先进管理运行模式，汇聚优质资源，瞄准国家战略、行业急需、学术前沿、研究创新、应用价值高的领域和问题协同攻关。

十、审核评估整改建设情况

（一）加强顶层设计，全面落实定位目标

1. 高效开展学校章程修订工作，不断深化对办学目标定位的认识。自启动章程修改工作以来，学校先后召开3场教职工代表座谈会、学生代表座谈会，在全校师生范围内阐释学校办学目标定位的内涵；通过线上网络方式面向全校师生、离退休同志、广大校友和校外专家等不同层面对学校办学目标定位广泛征求意见。明确了“学校落实立德树人根本任务，秉承“明德、敏学、笃行、致远”校训，弘扬“励学乐教、求实拓新”精神，坚持“金融为根、育人为本、应用为先、创新为范”办学理念，以“服务经济发展和社会进步为导向，培养富有社会责任感和创新精神、专业基础扎实、实践能力突出的财经类人才，努力建设成为国内一流应用型金融大学。”作为我校契合新时代中国特色社会主义新征程的时代特征和要求的办学目标定位。

2. 科学编制学校“十四五”规划，积极发挥办学目标定位引领作用。在学校“十四五”规划的编制过程中，校领导亲自部署把关、研判形势、科学谋划，在各个层面论证学校办学定位，开门问策、集思广益，广泛听取吸纳各方意见和建议，进一步提出“十四五”时期，学校坚持以大学设置条件为标准、为目标、为导向，以服务“双区”建设为引领，争做广东金融强省建设的支撑者、区域金融事业发展的引领者和国家金融高端教育的示范者。学校“十四五”规划印发后，在全校范围内大力宣传，组织中层干部深入学习“十四五”规划，深刻理解办学目标定位，全面领会办学目标定位的意义，充分发挥办学目标定位在学校各项工作中的统领作用，把学习办学定位与确定发展方位、明晰发展方向、理清发展思路相结合。

3. 做好学科建设顶层设计和规划，进一步凝练学科方向。一是以“十四五”规划的编制为契机，全面总结学科建设的现状与存在的主要问题，明确“十四五”学科建设的指导思想、总体目标和主要任务。按照“统筹规划、分层建设、竞争发展、彰显特色”的学科建设总体原则，优化学科布局，整合学科资源要素，构建以经济学科、管理学科、法学学科为主干，“经、管、法、文、理、工”诸学科协调发展的金融特色鲜明的多科性学科专业体系。二是进一步凝练省级重点学科研究方向。经过多轮研讨，三个省级重点学科均形成了稳定的学科方向。应用经济学设有金融学、保险学、产业经济学、国际贸易学、国家金融学院等五个学科方向；工商管理学科凝练了具有服务区域发展和金融企业应用特色的四个研究方向：企业战略与管理创新、市场营销与消费者行为、公司财务与公司治理、人力资源管理与组织创新；法学设有经济法学、商法学、社会法学三个学科方向。

（二）多措并举，大力提升师资队伍质量

1. 深化职称评审制度改革，修订“优博”引进方案，进一步优化师资队伍结构。一是进一步深化职称评审制度改革，落实“破五唯”思想，体现人才多元评价体系，为我校教师职称晋升、人才发展提供良好空间。根据岗位结构实际情况，积极向省教育厅、人社厅申请更多高级职称评审指标。本学年，通过职称评审晋升高级职称 24 人。二是深入分析各专业师资队伍结构，进一步修订“优博”引进方案，人才引进指标重点向师资紧缺的学科、专业倾斜，优博引进重点倾向年轻化、高职称者。本学年，引进博士 37 人，其中高级职称 10 多人，平均年龄约为 33 岁。通过人才引进与职称晋升，教师队伍学科结构、职称结构、年龄结构趋于合理。

2. 实施人才计划，引进与培育并举，充实学科带头人和学术带头人。创新人才制度，完善高层次人才的遴选、引进、管理、考核等制度，以“优博”计划和教师发展为抓手，继续推动师资队伍增量提质。一是“优博”引进计划重点考察有发展潜力的学带头人和学术骨干培养对象，本学年共引进学术带头人和学术骨干培养对象 10 多人。二是实施学科带头人和学术带头人培养行动计划，制定《广东金融学院学科带头人遴选与管理办法》，通过校内遴选和培养学科带头人和学术带头人，使学校近年来引进的学术带头人和学术骨干培养对象尽快成长，使他们逐步达到国内先进水平，保持学科优势，发挥骨干和核心作用。

3. 多管齐下，加强培养，促进青年教师成长。加强新教师岗前培训，突出师德师风建设，引导广大青年教师坚定理想信念，不忘立德树人、教书育人的初心，勇担为党育人、为国育才的使命；实行青年教师导师制，充分发挥老教师的传、帮、带作用，使青年教师尽快适应和熟悉高等教育教学、科研规律，提高青年教师教学水平和科研能力；开展形式多样、内容丰富的培训活动，通过专家讲座、教学观摩、教学研讨、教育技术培训、学术交流、科学研究方法培训等活动，从教学方法和技能、指导学生竞赛、教改课题申报及科研项目申报等方面对新教师进行系统培训；以青年教师教学竞赛为抓手，激发教师的教学热情，提升教学能力。为迎接青教赛省赛，学校成立了八个“青教赛备赛工作”室，从教学设计、材料准备、PPT 制作、教学组织等方面为参赛选手提供全方位辅助和指导，并举办了多场参赛教师备赛培训和经验交流会，对参赛教师模拟试讲进行全过程指导。我校 10 位参赛教师全部获奖，其中一等奖 3 项、二等奖 5 项、三等奖 2 项，学校获“优秀组织奖”。

（三）加大投入，整体推进教学资源建设

1. 改善办学条件，大力拓展办学空间。一是高质量建好两大图书馆。清远校

区图书馆今年3月开馆，校本部新图书馆今年5月开馆。两座现代化图书馆的建成，为校园增添了最美的一道风景线，极大地改善了学校办学条件。其中，清远校区图书馆建筑面积2.7万平方米，纸质图书馆藏量为35.8万册，设有阅览座位2565个及各类学习研究空间，满足广大师生读者的学习阅览需求。二是清远校区实验教学楼“敏学楼”和“笃行楼”投入使用。2栋实验楼总建筑面积达到3.9万平方米，各类型实验室总数量达到87间，主要包括实验室、语音室、研讨室。各实验室内实验教学软硬件齐备，陆续开设《大学计算机基础》《网页设计》《平面动画制作》《三维动画设计》《程序设计》《大数据工具导论》等一系列基础类、选修类和专业类课程，很好地满足近1.3万在校师生的实验教学与研究。实验教学楼根据实验教学最新发展趋势科学设计，重点建设支撑师生开展团队式、沉浸式、互动式、研究式等多种形式的一流教学环境，打造线上线下一体化、虚拟仿真一体化、多校区一体化的开放、共享现代实验课堂。

2. 拓宽筹资渠道，加大教学经费投入。进一步提高筹措和统筹办学经费的能力。积极争取更多的中央财政支持资金、省“冲补强”专项资金，2021年财政下达中央级各项补助资金1293万元，省“冲补强”资金总额3352万元。进一步加大对教学运行、专业建设、课程建设等方面的投入，本年度各项指标较上年稳步增长。2021年“冲补强”资金中专项用于专业建设151万元、课程建设77.5万元；设立专项资金计划，落实智慧教室建设，投入409万元用于智慧教室设备及软件购置；加大青年教师队伍建设的经费投入力度，2021年“冲补强”师资建设经费达到279万元；加大经费投入，解决学院层面教学督导的经费开支，部门项目经费持续增加，2021年，部门督导日常经费支出5万元，较上年增长20%。

3. 增量提质，进一步丰富优化课程资源。进一步加强课程建设，努力建设质优量多的课程资源。一是充分发挥省级教学团队、教学名师的作用，利用现代教育技术，建成一批体现学科优势、具有一定影响力的优质课程，发挥优质课程的引领作用。本学年，9门课程获批2021年广东省一流本科课程，6个项目获2022年广东省本科高校在线开放课程指导委员会研究课题立项。二是推进课程思政。党委书记深入教学单位，指导全校的课程思政建设，鼓励教师积极投入到课程思政的教学活动中；评选课程思政示范团队、示范课程门和示范课堂，发挥示范引领作用；完善课程思政激励机制，开展形式多样的课程思政教学研究与实践。本学年我校课程思政建设工作取得了喜人成绩，广东省首届本科高校课程思政教学大赛，2名教师获二等奖，1名教师获三等奖；7个项目入选广东省课程思政建设改革示范项目；2个案例入选广东省首批本科高校课程思政优秀案例。

（四）完善培养过程，提高人才培养质量

1. 强化专业建设，突出办学特色。一是优化专业布局。坚持“前沿、交叉、

急需、特色”的基本原则，积极稳妥地调整专业设置和专业布局。巩固和加强传统优势特色专业，稳步发展社会急需的应用型专业，扶持和发展新兴交叉专业，新增信用风险管理与法律防控、创业管理、供应链管理 3 个专业，专业数量达 51 个。紧密对接地方金融产业、战略性新兴产业发展需求，重点打造具有金融特色的应用型专业，引领、带动专业整体结构的调整和优化。二是强化专业内涵建设。紧抓国家一流本科专业建设“双万计划”历史机遇，确定优先发展学科和专业，对现有的本科专业划分建设梯队，初步构建了一流专业国家、省、校三级建设体系。本学年，保险学、会计学 2 个专业获批国家级一流本科专业建设点，投资学、法学、计算机科学与技术、市场营销、审计学 5 个专业获批省级一流本科专业建设点。三是严把新专业入口关。以经济社会发展和学生职业生涯发展需求为导向，对拟新增专业的社会需求、培养方案、教学条件、就业前景等进行系统论证，确保新增专业特色鲜明、社会需求契合度高。

2. 修订人才培养方案，全面落实培养目标。为适应经济社会发展新形势和人才市场演变新趋势，深化教育教学改革，提高人才培养质量，提升人才培养与社会需求的契合度，学校依据高素质复合型创新型人才培养目标，结合区域经济社会发展特别是现代服务业和社会治理创新发展新形势，并根据《普通高等学校本科专业类教学质量国家标准》要求，完成了对学校本科各专业人才培养方案的全面修订。新版方案修订时坚持以生为本，尊重个性发展，强化实践，注重创新，对接专业认证、国际认证。同时遵循教育部《高等学校课程思政建设指导纲要》的指导意见，在培养目标、毕业要求、课程设置等部分全面贯彻课程思政建设纲要的精神，系统规划课程思政目标，构建全面覆盖、类型丰富、层次递进、相互支撑的课程思政工作体系、教学体系和内容体系，落实“立德树人”根本任务。各学院成立了人才培养方案修订领导小组，通过学生座谈、院校调研、专业教师商讨、校外专家研讨等多渠道、多层面进行系统论证，确保专业人才培养方案的科学性、客观性和实用性。

3. 推进“第二课堂成绩单”制度，夯实立德树人根本任务。修订人才培养方案，完善“第二课堂成绩单”管理制度。健全评价体系，激发教师指导第二课堂、学生参与第二课堂的积极性，营造全员全过程全方位的育人氛围。强化规范管理，提高课程供给能力，推动第一课堂与第二课堂深度融合，结合专业教育，打造一批学科学术类竞赛品牌。扩大“第二课堂成绩单”参与对象范围，将专升本学生纳入“第二课堂成绩单”覆盖范围，充分发挥“第二课堂成绩单”的激励引导作用，提升专升本学生的第二课堂科技活动参与度。举办广东金融学院第十届“挑战杯”大学生课外学术科技作品竞赛红色金融文化专项赛，突出金融特色，聚焦为党育人功能，引导和激励青年学子赓续红色血脉，弘扬红色金融文化。

（五）坚持以生为本，促进学生全面发展

1. 推进“专创融合”，助力创新创业教育。校内大学生创业基地与校外孵化基地协同推进专创融合。学校以大学生创新创业实践基地（融创空间）为大本营联合本地知名创业孵化基地如广州市科学家之家·创工场，广州市高新技术创业服务中心等众多孵化基地，充分利用各类创新创业平台、学院文化节、协会活动等载体，开展系列创新创业教育活动与实践。开展创业论坛、创业沙龙、项目路演、实训培训、创业沙盘，主题班会等活动，为具有创业意愿和创业潜质的大学生提供信息服务、创业辅导、人员培训、市场营销、投融资服务、管理咨询、项目论证、法律咨询服务。

2. 强化指导和管理，促进优良学风形成。完善规章管理制度，构建学风建设长效机制，以规章制度正学风；形成校院两级合力，深入课堂，检查学生课堂纪律，加强对迟到、旷课等学生的教育管理；树立先进典型，发挥示范引领作用，构建学风建设引领机制；开展主题活动，激发学生的自主性、自觉性、纪律性，引导学生养成良好的行为习惯；加强广金易班、“广金学工”微信公众号等新媒体建设，将其打造为学风建设的重要阵地；召开学风建设总结表彰大会、考风考纪动员会，营造良好的学习氛围和考风考纪；开展修身自律教育月，培养学生的修身自律意识，引导学生自觉遵守校纪校规；举行师生恳谈会，倾听学生的心声和诉求，查摆学风建设和学生学习的突出问题。

3. 加强辅导员队伍建设，全面提升辅导员专业化水平。一是配足配强辅导员队伍，保持队伍的稳定性。2021年，我校先后通过两批次共招聘辅导员30人，辅导员师生比逐步接近1:200；二是秉承“一重三建”的工作思路，抓好学工队伍的质量工程建设。“一重”：重视制度建设，先后制定了《广东金融学院辅导员队伍建设与管理办法》《广东金融学院辅导员年度考核管理实施细则》《广东金融学院班主任工作管理规定》，明确了辅导员队伍“双线晋升”的要求与路径，建立激励机制，为队伍发展提供外动力。“三建”：建设辅导员工作室、建设辅导员精品项目、建设辅导员培训体系，着力提升辅导员职业能力发展的内驱力。2021年，我校建立了1个省级网络文化示范工作室、4个校级辅导员工作室，培育了4个校级辅导员精品项目（辅导员专项）。我校先后有65名辅导员加入这些育人平台，形成工作团队，致力于提高学生工作的科学性、实效性和精准度。2021年，我校学工队伍在参加学术科研项目 and 各类省级学生工作竞赛中均有新突破。其中，有1名辅导员获得教育部人文社科课题（辅导员专项），29名辅导员在广东省组织的各类学工竞赛中获奖。同时，学校还着力提升辅导员培训体系建设的效能，先后邀请中宣部“时代楷模”荣誉称号获得者曲建武教授、广东省名辅导员工作室主持人何小梅教授、广东省教育厅应急管理心理专家苏亚玲等

知名专家教授到学校给辅导员队伍进行专题培训。

（六）加强督导，保障质量改进的有效性

1. **加强教学督导，确保课堂教学质量。**督导工作坚持以“督导结合、以导为主”的原则，坚持“督教、督学、督管”三位一体。每学期每位校级督导听课不少于160学时，每位院级督导听课不少于20学时，听课及时与教师进行交流。校级督导对课堂教学秩序进行巡视，每月对大约60多位教师的课堂教学进行听课并给出评价意见或建议，及时分类汇总听课信息，并向校领导和二级教学单位反馈，确保督导成效。定期编制发布《教学督导与质量监控简报》，保证教学督导信息的公开透明，有效地向全校教职工传达教学运行状态。各教学单位立足实际，积极摸索适合本单位的二级督导管理模式。如经济贸易学院为充分肯定督导工作的重要性，提高督导员在全院教师中的地位，把担任督导员工作作为教师个人年度考核评优的条件之一；财经与新媒体学院坚持督导听课的随机性，从常态化教学过程中观测老师备课与讲课、学生听课的情况，使督导听课记录基本反映了学院教师真实的教学状态；外国语言与文化学院二级督导结合本学院课程设置特点，积极探索课程思政的实践路径；创业教育学院二级督导每月集中听取1至2门课程，从专业的视角发现问题、改进问题。

2. **完善评价制度，增强学生评教的有效性。**为做好本科教学学生评教的组织及管理工作，增强学生评教的科学性和有效性，充分发挥学生评教在教学质量监控中的重要作用，修订了《广东金融学院学生评教管理办法》，完善了《广东金融学院学生评教指标体系》，教学评价体系更趋科学合理。优化后的评价指标将立德树人要求融入学生评教的指标设计，突出教师师德师风评价，强调专业教育与思政元素有机结合。同时以学生为中心和以学习成果为导向，更好地发挥了评价的甄别、诊断、导向、激励等功能，促使教师努力按照评价标准的要求不断改进和调整教学策略，优化课堂教学过程。学校每学期按开课单位公布评教结果，对全校排名和各教学单位排名前50%的课程予以公开表扬。对各教学单位学生评价排名后5%的教师，安排教学督导进行教学质量跟踪调查，各教学单位二级教学督导采取有效措施进行重点帮扶。学生评教结果作为教学考核、各类教学奖项评选、职称评聘的参考依据。

结语

当前，学校正积极推进学校“十四五”规划实施，以《章程》修订为统领，深化体制机制改革，完善内部治理体系。面向未来，学校将高举习近平新时代中国特色社会主义思想伟大旗帜、全面贯彻落实党的二十大精神和全国教育大会精神，紧紧围绕粤港澳大湾区建设、深圳建设中国特色社会主义先行示范区、广东重大发展战略和经济社会发展需要，以立德树人为根本，聚焦“夯基”“强特”“扩点”“申博”“评估”“更名”六大重点工作，向应用型深化、向高端化提升、向特色化行进、向国际化延伸、向数字化融合，在新的起点上进一步构建学校高质量发展新格局，推进国内一流应用型金融大学建设，成为广东金融强省建设的支撑者、区域金融事业发展的引领者、金融高端教育的示范者。

附件：

本科教学质量报告支撑数据

1. 本科生占全日制在校生总数的比例 98.06%

2. 教师数量及结构

2.1 全校教师数量及结构

项目		专任教师		外聘教师	
		数量	比例 (%)	数量	比例 (%)
总计		1030	/	185	/
职称	正高级	90	8.74	8	4.32
	其中教授	88	8.54	8	4.32
	副高级	253	24.56	39	21.08
	其中副教授	221	21.46	14	7.57
	中级	440	42.72	51	27.57
	其中讲师	353	34.27	20	10.81
	初级	21	2.04	9	4.86
	其中助教	19	1.84	5	2.70
	未评级	226	21.94	78	42.16
最高学位	博士	520	50.49	33	17.84
	硕士	464	45.05	84	45.41
	学士	32	3.11	55	29.73
	无学位	14	1.36	13	7.03
年龄	35岁及以下	273	26.50	46	24.86
	36-45岁	471	45.73	69	37.30
	46-55岁	230	22.33	34	18.38
	56岁及以上	56	5.44	36	19.46

2.2 各专业教师数量及结构

专业代码	专业名称	专任教师总数	教授	副教授	中级及以下	博士	硕士	学士及以下
20101	经济学	22	3	8	11	17	5	0
20102	经济统计学	17	0	2	14	7	10	0
020201K	财政学	12	1	3	8	6	3	3
020301K	金融学	65	8	11	45	35	30	0
20302	金融工程	15	2	1	12	9	6	0
20303	保险学	22	3	5	13	13	9	0

专业代码	专业名称	专任教师 总数	教授	副教授	中级及 以下	博士	硕士	学士及 以下
20304	投资学	11	2	3	6	9	2	0
020305T	金融数学	15	2	4	9	9	6	0
020306T	信用管理	11	2	6	3	7	3	1
020307T	经济与金融	20	4	5	11	15	5	0
020308T	精算学	20	1	4	15	15	5	0
020309T	互联网金融	9	1	1	6	5	4	0
020310T	金融科技	14	1	2	9	10	4	0
20401	国际经济与贸易	28	2	6	17	24	4	0
030101K	法学	36	5	10	21	24	9	3
030102T	知识产权	20	1	6	13	15	5	0
030104T	信用风险管理与法律防控	7	1	0	6	5	1	1
30302	社会工作	12	0	1	9	8	4	0
50101	汉语言文学	19	1	5	12	10	9	0
50201	英语	26	1	4	21	9	14	3
50261	翻译	9	1	2	5	5	3	1
50262	商务英语	19	0	1	18	3	15	1
050306T	网络与新媒体	23	2	3	18	12	10	1
70101	数学与应用数学	15	2	5	8	10	5	0
70102	信息与计算科学	15	0	4	11	7	8	0
71102	应用心理学	14	2	3	9	9	5	0
71202	应用统计学	12	0	3	9	8	4	0
80901	计算机科学与技术	21	1	2	13	12	9	0
80902	软件工程	16	1	5	10	12	4	0
080910T	数据科学与大数据技术	14	2	3	7	10	4	0
120102	信息管理与信息系统	12	1	2	7	6	5	1
120201K	工商管理	17	1	5	11	13	4	0
120202	市场营销	22	0	7	15	9	13	0
120203K	会计学	40	7	9	23	15	22	3
120204	财务管理	20	5	3	11	13	7	0
120205	国际商务	13	2	2	8	5	8	0
120206	人力资源管理	16	2	7	7	9	7	0
120207	审计学	14	2	3	7	6	5	3
120208	资产评估	11	2	3	6	10	1	0
120210	文化产业管理	11	1	5	5	6	5	0
120211T	劳动关系	7	0	2	5	6	1	0
120216T	创业管理	6	1	1	3	4	2	0
120401	公共事业管理	8	0	4	4	4	4	0

专业代码	专业名称	专任教师总数	教授	副教授	中级及以下	博士	硕士	学士及以下
120402	行政管理	12	0	2	10	7	5	0
120403	劳动与社会保障	12	0	3	8	10	2	0
120601	物流管理	11	1	4	6	5	6	0
120604T	供应链管理	6	0	3	3	6	0	0
120801	电子商务	9	1	5	3	5	3	1
120802T	电子商务及法律	6	0	3	3	6	0	0
120902	酒店管理	11	2	2	7	7	4	0
130508	数字媒体艺术	10	0	0	10	3	7	0

3. 专业设置情况

本科 专业 总数	当年本科 招生专业 总数	新专业名单	当年停招 专业名单
51	51	精算学, 软件工程, 电子商务及法律, 文化产业管理, 互联网金融, 国际商务, 知识产权, 数据科学与大数据技术, 金融科技, 数字媒体艺术, 信用风险管理及法律防控, 创业管理, 供应链管理	无

4. 生师比

4.1 全校生师比 28.22

4.2 各专师生师比

序号	专业代码	专业名称	专任教师数量	专业学生数	生师比
1	20101	经济学	22	415	18.86
2	20102	经济统计学	17	305	17.94
3	020201K	财政学	12	737	61.42
4	020301K	金融学	65	2285	35.15
5	20302	金融工程	15	389	25.93
6	20303	保险学	22	975	44.32
7	20304	投资学	11	413	37.55
8	020305T	金融数学	15	310	20.67
9	020306T	信用管理	11	756	68.73
10	020307T	经济与金融	20	534	26.7
11	020308T	精算学	20	776	38.8
12	020309T	互联网金融	9	444	49.33
13	020310T	金融科技	14	331	23.64
14	20401	国际经济与贸易	28	773	28.21
15	030101K	法学	36	969	26.92
16	030102T	知识产权	20	257	12.85

序号	专业代码	专业名称	专任教师数量	专业学生数	生师比
17	030104T	信用风险管理与法律防控	7	89	12.71
18	30302	社会工作	12	281	23.42
19	50101	汉语言文学	19	450	23.68
20	50201	英语	26	317	12.19
21	50261	翻译	9	313	34.78
22	50262	商务英语	19	633	41.16
23	050306T	网络与新媒体	23	563	24.48
24	70101	数学与应用数学	15	319	21.27
25	70102	信息与计算科学	15	321	21.4
26	71102	应用心理学	14	324	23.14
27	71202	应用统计学	12	317	26.42
28	80901	计算机科学与技术	21	831	39.57
29	80902	软件工程	16	495	30.94
30	080910T	数据科学与大数据技术	14	362	25.86
31	120102	信息管理与信息系统	12	325	27.08
32	120201K	工商管理	17	957	56.29
33	120202	市场营销	22	730	33.18
34	120203K	会计学	40	1440	36
35	120204	财务管理	20	648	32.4
36	120205	国际商务	13	314	24.15
37	120206	人力资源管理	16	599	37.44
38	120207	审计学	14	561	40.07
39	120208	资产评估	11	495	45
40	120210	文化产业管理	11	304	27.64
41	120211T	劳动关系	7	245	35
42	120216T	创业管理	6	79	13.17
43	120401	公共事业管理	8	406	50.75
44	120402	行政管理	12	717	59.75
45	120403	劳动与社会保障	12	283	23.58
46	120601	物流管理	11	354	32.18
47	120604T	供应链管理	6	92	15.33
48	120801	电子商务	9	297	33
49	120802T	电子商务及法律	6	279	46.5
50	120902	酒店管理	11	292	26.55
51	130508	数字媒体艺术	10	202	20.2

5. 生均教学科研仪器设备值（元）5215.84

6. 当年新增教学科研仪器设备值（万元）3256.02

7. 生均图书（册）60.64

8. 电子图书（册）1345983，电子期刊（册）115.49万
9. 生均教学行政用房（平方米）11.62，生均实验室面积（平方米）0.36
10. 生均本科教学日常运行支出（元）1812.83
11. 本科专项教学经费（自然年度内学校立项用于本科教学改革和建设的专项经费总额）（万元）2568.59
12. 生均本科实验经费（自然年度内学校用于实验教学运行、维护经费生均值）（元）243.09
13. 生均本科实习经费（自然年度内用于本科培养方案内的实习环节支出经费生均值）（元）143.62
14. 全校开设课程总门数 1532（学年度内实际开设的本科培养计划内课程总数，跨学期讲授的同一门课程计一门）
15. 实践教学学分占总学分比例
- 15.1 实践教学学分占总学分比例（按学科门类）

学科门类	工学	理学	管理学	经济学	法学	文学	艺术学
占总学分比例（%）	47.07	20.02	27.40	24.09	26.25	20.49	52.15

15.2 实践教学学分占总学分比例（按专业）

序号	专业代码	专业名称	总学分数	实践学分数	实践学分占比（%）
1	20101	经济学	164	30	18.29
2	20102	经济统计学	164	38	23.17
3	020201K	财政学	165	38	23.03
4	020301K	金融学	164	44	26.83
5	20302	金融工程	166	50	30.12
6	20303	保险学	166	29	17.47
7	20304	投资学	166	47	28.31
8	020305T	金融数学	164	36	21.95
9	020306T	信用管理	165	39	23.64
10	020307T	经济与金融	165	32	19.39
11	020308T	精算学	166	29	17.47
12	020309T	互联网金融	165	57	34.55
13	020310T	金融科技	165	38	23.03
14	20401	国际经济与贸易	163	38	23.31
15	030101K	法学	164	55	33.54
16	030102T	知识产权	165	52	31.52
17	030104T	信用风险管理与法律防控	165	33	20
18	30302	社会工作	165	33	20
19	50101	汉语言文学	165	32	19.39

序号	专业代码	专业名称	总学分数	实践学分数	实践学分占比 (%)
20	50201	英语	163	30	18.4
21	50261	翻译	163	27	16.56
22	50262	商务英语	163	27	16.56
23	050306T	网络与新媒体	166	52	31.33
24	70101	数学与应用数学	166	28	16.87
25	70102	信息与计算科学	166	40	24.1
26	71102	应用心理学	165	35	21.21
27	71202	应用统计学	166	34	20.48
28	80901	计算机科学与技术	166	84	50.6
29	80902	软件工程	166	73	43.98
30	080910T	数据科学与大数据技术	167	76	45.51
31	120102	信息管理与信息系统	164	63	38.41
32	120201K	工商管理	165	45	27.27
33	120202	市场营销	164	42	25.61
34	120203K	会计学	165	52	31.52
35	120204	财务管理	165	52	31.52
36	120205	国际商务	164	39	23.78
37	120206	人力资源管理	166	48	28.92
38	120207	审计学	164	46	28.05
39	120208	资产评估	165	34	20.61
40	120210	文化产业管理	165	53	32.12
41	120211T	劳动关系	165	39	23.64
42	120216T	创业管理	160	64	40
43	120401	公共事业管理	165	37	22.42
44	120402	行政管理	165	35	21.21
45	120403	劳动与社会保障	165	27	16.36
46	120601	物流管理	166	45	27.11
47	120604T	供应链管理	168	43	25.6
48	120801	电子商务	166	80	48.19
49	120802T	电子商务及法律	165	48	29.09
50	120902	酒店管理	165	46	27.88
51	130508	数字媒体艺术	163	85	52.15

16. 选修课学分占总学分比例

16.1 选修课学分占总学分比例（按学科门类）

学科门类	工学	理学	管理学	经济学	法学	文学	艺术学
占总学分比例 (%)	25.41	26.54	26.54	25.58	27.77	26.71	26.99

16.2 选修课学分占总学分比例（按专业）

序号	专业代码	专业名称	总学分数	选修课学分数	占比
1	130508	数字媒体艺术	163	44	26.99
2	120902	酒店管理	165	46	27.88
3	120802T	电子商务及法律	165	41	24.85
4	120801	电子商务	166	44	26.51
5	120604T	供应链管理	168	43	25.6
6	120601	物流管理	166	41	24.7
7	120403	劳动与社会保障	165	46	27.88
8	120402	行政管理	165	46	27.88
9	120401	公共事业管理	165	46	27.88
10	120216T	创业管理	160	46	28.75
11	120211T	劳动关系	165	46	27.88
12	120210	文化产业管理	165	43	26.06
13	120208	资产评估	165	47	28.48
14	120207	审计学	164	40	24.39
15	120206	人力资源管理	166	41	24.7
16	120205	国际商务	164	40	24.39
17	120204	财务管理	165	42	25.45
18	120203K	会计学	165	40	24.24
19	120202	市场营销	164	45	27.44
20	120201K	工商管理	165	46	27.88
21	120102	信息管理与信息系统	164	46	28.05
22	080910T	数据科学与大数据技术	167	39	23.35
23	80902	软件工程	166	42	25.3
24	80901	计算机科学与技术	166	44	26.51
25	71202	应用统计学	166	45	27.11
26	71102	应用心理学	165	46	27.88
27	70102	信息与计算科学	166	45	27.11
28	70101	数学与应用数学	166	45	27.11
29	050306T	网络与新媒体	166	42	25.3
30	50262	商务英语	163	45	27.61
31	50261	翻译	163	45	27.61
32	50201	英语	163	45	27.61
33	50101	汉语言文学	165	42	25.45
34	30302	社会工作	165	46	27.88
35	030104T	信用风险管理与法律防控	165	45	27.27
36	030102T	知识产权	165	46	27.88
37	030101K	法学	164	46	28.05
38	20401	国际经济与贸易	163	39	23.93

序号	专业代码	专业名称	总学分数	选修课学分数	占比
39	020310T	金融科技	165	38	23.03
40	020309T	互联网金融	165	46	27.88
41	020308T	精算学	166	39	23.49
42	020307T	经济与金融	165	38	23.03
43	020306T	信用管理	165	45	27.27
44	020305T	金融数学	164	43	26.22
45	20304	投资学	166	45	27.11
46	20303	保险学	166	40	24.1
47	20302	金融工程	166	45	27.11
48	020301K	金融学	164	43	26.22
49	020201K	财政学	165	43	26.06
50	20102	经济统计学	164	43	26.22
51	20101	经济学	164	40	24.39

17. 主讲本科课程的教授占教授总数的比例（不含讲座）

17.1 全校主讲本科课程的教授占教授总数的比例（不含讲座）84.62%

17.2 各专业主讲本科课程的教授占教授总数的比例（不含讲座）

序号	专业代码	专业名称	教授数	占比
1	20101	经济学	3	100
2	20102	经济统计学	0	--
3	020201K	财政学	1	100
4	020301K	金融学	8	88
5	20302	金融工程	2	100
6	20303	保险学	3	100
7	20304	投资学	2	100
8	020305T	金融数学	2	100
9	020306T	信用管理	2	100
10	020307T	经济与金融	4	50
11	020308T	精算学	1	100
12	020309T	互联网金融	1	100
13	020310T	金融科技	1	0
14	20401	国际经济与贸易	2	100
15	030101K	法学	5	100
16	030102T	知识产权	1	100
17	030104T	信用风险管理与法律防控	1	100
18	30302	社会工作	0	--
19	50101	汉语言文学	1	100
20	50201	英语	1	100
21	50261	翻译	1	100

序号	专业代码	专业名称	教授数	占比
22	50262	商务英语	0	--
23	050306T	网络与新媒体	2	100
24	70101	数学与应用数学	2	100
25	70102	信息与计算科学	0	--
26	71102	应用心理学	2	100
27	71202	应用统计学	0	--
28	80901	计算机科学与技术	1	100
29	80902	软件工程	1	100
30	080910T	数据科学与大数据技术	2	100
31	120102	信息管理与信息系统	1	100
32	120201K	工商管理	1	100
33	120202	市场营销	0	--
34	120203K	会计学	7	100
35	120204	财务管理	5	80
36	120205	国际商务	2	100
37	120206	人力资源管理	2	100
38	120207	审计学	2	100
39	120208	资产评估	2	100
40	120210	文化产业管理	1	100
41	120211T	劳动关系	0	--
42	120216T	创业管理	1	100
43	120401	公共事业管理	0	--
44	120402	行政管理	0	--
45	120403	劳动与社会保障	0	--
46	120601	物流管理	1	100
47	120604T	供应链管理	0	--
48	120801	电子商务	1	100
49	120802T	电子商务及法律	0	--
50	120902	酒店管理	2	100
51	130508	数字媒体艺术	0	--

18. 教授讲授本科课程占课程总门次数的比例

18.1 全校教授讲授本科课程占课程总门次数的比例 7.11%。

19. 实践教学及实习实训基地

19.1 各专业实践教学及实习实训基地

序号	专业代码	专业名称	基地数量	在校生数	当年接收学生数
1	20101	经济学	8	415	161
2	20102	经济统计学	2	305	31
3	020201K	财政学	19	737	159

序号	专业代码	专业名称	基地数量	在校生数	当年接收学生数
4	020301K	金融学	20	2285	169
5	20302	金融工程	12	389	89
6	20303	保险学	12	975	761
7	20304	投资学	18	413	149
8	020305T	金融数学	2	310	31
9	020306T	信用管理	11	756	17
10	020307T	经济与金融	8	534	161
11	020308T	精算学	3	776	201
12	020309T	互联网金融	5	444	61
13	020310T	金融科技	8	331	161
14	20401	国际经济与贸易	8	773	161
15	030101K	法学	11	969	130
16	030102T	知识产权	11	257	33
17	030104T	信用风险管理与法律防控	4	89	7
18	30302	社会工作	1	281	2
19	50101	汉语言文学	2	450	21
20	50201	英语	1	317	51
21	50261	翻译	1	313	44
22	50262	商务英语	1	633	101
23	050306T	网络与新媒体	9	563	161
24	70101	数学与应用数学	2	319	36
25	70102	信息与计算科学	2	321	41
26	71102	应用心理学	1	324	3
27	71202	应用统计学	2	317	31
28	80901	计算机科学与技术	8	831	109
29	80902	软件工程	7	495	78
30	080910T	数据科学与大数据技术	6	362	91
31	120102	信息管理与信息系统	9	325	103
32	120201K	工商管理	18	957	901
33	120202	市场营销	18	730	901
34	120203K	会计学	9	1440	166
35	120204	财务管理	5	648	86
36	120205	国际商务	8	314	161
37	120206	人力资源管理	16	599	801
38	120207	审计学	4	561	71
39	120208	资产评估	14	495	35
40	120210	文化产业管理	4	304	41
41	120211T	劳动关系	0	245	1
42	120216T	创业管理	0	79	1
43	120401	公共事业管理	1	406	3
44	120402	行政管理	0	717	1

序号	专业代码	专业名称	基地数量	在校生数	当年接收学生数
45	120403	劳动与社会保障	0	283	1
46	120601	物流管理	18	354	1001
47	120604T	供应链管理	9	92	621
48	120801	电子商务	8	297	101
49	120802T	电子商务及法律	11	279	35
50	120902	酒店管理	17	292	851
51	130508	数字媒体艺术	5	202	36

20. 应届本科生毕业率

20.1 全校应届本科生毕业率 99.65%

20.2 各专业应届本科生毕业率

专业代码	专业名称	毕业班人数	毕业人数	毕业率(%)
020101	经济学	99	99	100.00
020102	经济统计学	127	127	100.00
020201K	财政学	87	87	100.00
020301K	金融学	588	585	99.49
020302	金融工程	98	96	97.96
020303	保险学	341	340	99.71
020304	投资学	96	96	100.00
020305T	金融数学	96	95	98.96
020306T	信用管理	200	200	100.00
020307T	经济与金融	94	93	98.94
020308T	精算学	169	169	100.00
020309T	互联网金融	200	200	100.00
020401	国际经济与贸易	333	332	99.70
030101K	法学	286	285	99.65
030302	社会工作	144	144	100.00
050101	汉语言文学	101	101	100.00
050201	英语	65	65	100.00
050261	翻译	70	70	100.00
050262	商务英语	210	210	100.00
050306T	网络与新媒体	104	103	99.04
070101	数学与应用数学	95	93	97.89
070102	信息与计算科学	96	96	100.00
071102	应用心理学	82	82	100.00
071202	应用统计学	90	90	100.00
080901	计算机科学与技术	200	198	99.00
080902	软件工程	195	195	100.00
120102	信息管理与信息系统	86	86	100.00
120201K	工商管理	94	93	98.94

专业代码	专业名称	毕业班人数	毕业人数	毕业率 (%)
120202	市场营销	139	139	100.00
120203K	会计学	372	370	99.46
120204	财务管理	182	181	99.45
120205	国际商务	92	92	100.00
120206	人力资源管理	134	134	100.00
120207	审计学	94	94	100.00
120208	资产评估	102	102	100.00
120210	文化产业管理	89	89	100.00
120211T	劳动关系	74	73	98.65
120401	公共事业管理	76	76	100.00
120402	行政管理	233	233	100.00
120403	劳动与社会保障	71	71	100.00
120601	物流管理	179	179	100.00
120801	电子商务	96	93	96.88
120902	酒店管理	178	178	100.00

21. 应届本科毕业生学位授予率

21.1 全校应届本科毕业生学位授予率 99.98%

21.2 各专业应届本科毕业生学位授予率

专业代码	专业名称	毕业人数	获得学位人数	学位授予率 (%)
020101	经济学	99	99	100.00
020102	经济统计学	127	127	100.00
020201K	财政学	87	87	100.00
020301K	金融学	585	585	100.00
020302	金融工程	96	96	100.00
020303	保险学	340	340	100.00
020304	投资学	96	96	100.00
020305T	金融数学	95	94	98.95
020306T	信用管理	200	200	100.00
020307T	经济与金融	93	93	100.00
020308T	精算学	169	169	100.00
020309T	互联网金融	200	200	100.00
020401	国际经济与贸易	332	332	100.00
030101K	法学	285	285	100.00
030302	社会工作	144	144	100.00
050101	汉语言文学	101	101	100.00
050201	英语	65	65	100.00
050261	翻译	70	70	100.00
050262	商务英语	210	210	100.00
050306T	网络与新媒体	103	103	100.00

专业代码	专业名称	毕业人数	获得学位人数	学位授予率 (%)
070101	数学与应用数学	93	93	100.00
070102	信息与计算科学	96	96	100.00
071102	应用心理学	82	82	100.00
071202	应用统计学	90	90	100.00
080901	计算机科学与技术	198	198	100.00
080902	软件工程	195	195	100.00
120102	信息管理与信息系统	86	86	100.00
120201K	工商管理	93	93	100.00
120202	市场营销	139	139	100.00
120203K	会计学	370	370	100.00
120204	财务管理	181	181	100.00
120205	国际商务	92	92	100.00
120206	人力资源管理	134	134	100.00
120207	审计学	94	94	100.00
120208	资产评估	102	102	100.00
120210	文化产业管理	89	89	100.00
120211T	劳动关系	73	73	100.00
120401	公共事业管理	76	76	100.00
120402	行政管理	233	233	100.00
120403	劳动与社会保障	71	71	100.00
120601	物流管理	179	179	100.00
120801	电子商务	93	93	100.00
120902	酒店管理	178	178	100.00

22. 应届本科毕业生初次就业率

22.1 全校应届本科毕业生初次就业率 87.63%

22.2 各专业应届本科毕业生初次就业率

专业代码	专业名称	毕业人数	去向落实人数	去向落实率
020101	经济学	99	82	82.83
020102	经济统计学	127	122	96.06
020201K	财政学	87	71	81.61
020301K	金融学	585	514	87.86
020302	金融工程	96	83	86.46
020303	保险学	340	298	87.65
020304	投资学	96	79	82.29
020305T	金融数学	95	89	93.68
020306T	信用管理	200	179	89.50
020307T	经济与金融	93	82	88.17
020308T	精算学	169	151	89.35

专业代码	专业名称	毕业人数	去向落实人数	去向落实率
020309T	互联网金融	200	192	96.00
020401	国际经济与贸易	332	284	85.54
030101K	法学	285	247	86.67
030302	社会工作	144	126	87.50
050101	汉语言文学	101	85	84.16
050201	英语	65	60	92.31
050261	翻译	70	68	97.14
050262	商务英语	210	187	89.05
050306T	网络与新媒体	103	98	95.15
070101	数学与应用数学	93	81	87.10
070102	信息与计算科学	96	86	89.58
071102	应用心理学	82	76	92.68
071202	应用统计学	90	81	90.00
080901	计算机科学与技术	198	164	82.83
080902	软件工程	195	166	85.13
120102	信息管理与信息系统	86	75	87.21
120201K	工商管理	93	87	93.55
120202	市场营销	139	132	94.96
120203K	会计学	370	301	81.35
120204	财务管理	181	146	80.66
120205	国际商务	92	79	85.87
120206	人力资源管理	134	119	88.81
120207	审计学	94	80	85.11
120208	资产评估	102	87	85.29
120210	文化产业管理	89	75	84.27
120211T	劳动关系	73	72	98.63
120401	公共事业管理	76	68	89.47
120402	行政管理	233	192	82.40
120403	劳动与社会保障	71	65	91.55
120601	物流管理	179	162	90.50
120801	电子商务	93	78	83.87
120902	酒店管理	178	157	88.20

23. 体质测试达标率

23.1 全校学生体质测试达标率 92.44%

23.2 各专业学生体质测试达标率

专业代码	专业名称	参与测试人数	测试合格人数	合格率 (%)
020101	经济学	370	347	93.78
020102	经济统计学	344	325	94.48
020201K	财政学	550	502	91.27

专业代码	专业名称	参与测试人数	测试合格人数	合格率 (%)
020301K	金融学	1946	1808	92.91
020302	金融工程	382	355	92.93
020303	保险学	847	782	92.33
020304	投资学	361	329	91.14
020305T	金融数学	317	293	92.43
020306T	信用管理	751	689	91.74
020307T	经济与金融	486	469	96.50
020308T	精算学	667	598	89.66
020309T	互联网金融	537	509	94.79
020310T	金融科技	200	182	91.00
020401	国际经济与贸易	705	655	92.91
030101K	法学	985	918	93.20
030102T	知识产权	171	159	92.98
030302	社会工作	241	210	87.14
050101	汉语言文学	437	391	89.47
050201	英语	274	257	93.80
050261	翻译	278	248	89.21
050262	商务英语	507	476	93.89
050306T	网络与新媒体	480	450	93.75
070101	数学与应用数学	332	311	93.67
070102	信息与计算科学	327	290	88.69
071102	应用心理学	297	268	90.24
071202	应用统计学	323	302	93.50
080901	计算机科学与技术	767	686	89.44
080902	软件工程	573	506	88.31
080910T	数据科学与大数据技术	265	251	94.72
120102	信息管理与信息系统	314	285	90.76
120201K	工商管理	677	637	94.09
120202	市场营销	594	552	92.93
120203K	会计学	1234	1169	94.73
120204	财务管理	645	622	96.43
120205	国际商务	306	290	94.77
120206	人力资源管理	528	487	92.23
120207	审计学	471	445	94.48
120208	资产评估	439	407	92.71
120210	文化产业管理	309	280	90.61
120211T	劳动关系	230	208	90.43
120401	公共事业管理	343	306	89.21
120402	行政管理	608	559	91.94
120403	劳动与社会保障	262	239	91.22
120601	物流管理	351	317	90.31

专业代码	专业名称	参与测试人数	测试合格人数	合格率(%)
120801	电子商务	291	278	95.53
120802T	电子商务及法律	77	71	92.21
120902	酒店管理	283	257	90.81
130508	数字媒体艺术	98	83	84.69

24. 学生学习满意度（调查方法与结果）98.49%（网上评教）

25. 用人单位对毕业生满意度（调查方法与结果）99.12%（问卷调查）

26. 其它与本科教学质量相关数据

学生转专业比例：0.28%； 辅修学生比例：0.13%；

学生补考人次：3717； 学生重修人次：3963。

说明：本报告中财务和科研数据的统计时点为 2021 年自然年（即 2021 年 1 月 1 日至 12 月 31 日），教学等其他数据统计时点为 2021-2022 学年（即 2021 年 9 月 1 日至 2022 年 8 月 31 日）

