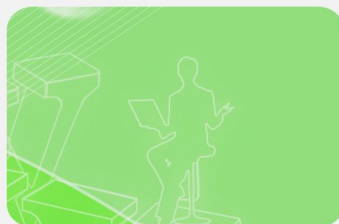




廣東金融學院
Guangdong University of Finance



本科教学质量报告 (2014年)

目 录

一、学校概况	1
(一) 学校简介.....	1
(二) 本学年度本科教学事记.....	3
(三) 2014 年学校重大教学改革.....	9
(四) 下一年度学校人才培养总体质量目标.....	10
二、本科教育基本情况	12
(一) 本科人才培养目标及服务面向.....	12
(二) 本科专业设置情况.....	12
(三) 全日制在校生情况.....	13
(四) 本科生生源质量情况.....	14
三、师资与教学条件	16
(一) 师资队伍数量及结构.....	17
(二) 生师比.....	17
(三) 本科生主讲教师及教授承担本科生课程情况.....	18
(四) 教学经费投入.....	18
(五) 教学条件及利用.....	18
四、教学建设与改革	21
(一) 人才培养方案.....	21
(二) 专业建设.....	22
(三) 课程建设.....	23
(四) 教材建设.....	24

(五) 教学改革.....	26
(六) 实践教学、毕业论文(设计)以及学生创新创业教育....	29
五、质量保障体系.....	33
(一) 巩固人才培养中心地位.....	33
(二) 校领导班子研究本科教学工作情况及相关政策措施.....	33
(三) 教学质量保障监控体系建设.....	35
(四) 日常监控及运行情况.....	37
六、学生学习效果.....	39
(一) 学生学习满意度.....	39
(二) 学生身体素质.....	40
(三) 学科竞赛活动.....	40
(四) 学生科技创新成果.....	41
(五) 学生课外活动情况.....	42
(六) 本科生毕业与学位授予情况.....	44
(七) 本科生就业情况及取得成就.....	44
七、本科教育教学工作的特色和经验.....	49
(一) 深化改革, 构建“一纵三横”协同育人平台.....	49
(二) 协同创新, 探索与实践多种渠道育人模式.....	50
(三) 共赢驱动, 合力打造同内首个金融 ERP 实验教学平台.....	53
八、存在的主要问题及解决对策.....	55
结语.....	57

一、学校概况

（一）学校简介

广东金融学院是一所省属公办本科院校，始建于1950年，是华南地区一所具有金融特色的高等院校，迄今已有60多年办学历史。学校具有金融专业硕士研究生培养资格，同时还具有招收港澳台本科生和外国留学生资格。现有广州校本部和肇庆校区两个校区。



目前学校设有16个教学系（部），开设了金融学、会计学、保险学、国际经济与贸易等40多个本科专业（含方向），涵盖经、管、法、文、理、工等6个学科门类。其中金融学专业是国家级特色专业，保险学、劳动与社会保障、市场营销三个专业是广东省特色专业。全日制在校生（普通本科生、研究生）20677人。

学校现有专任教师938人。其中教授、副教授348人，博士204人。此外，学校还聘有一批国内外学者和金融业专家担任兼职（客座）教授。

学校践行“教学为本，特色兴校，质量强校，科学发展”的办学理念，以培养“综合素质较高、学科专业基础扎实、应用能力较强、具有一定职业素养和创新精神的行业性应用型人才”为目标，推进教学改革，提升教学质量。截至2014年8月31日，学校共有国家级特色专业建设点1个，国家级实验教学示范中心1个，国家级大学生校外实

实践教学基地1个；省级人才培养模式创新实验区2个，省级卓越人才培养计划2项，省级应用型人才培养示范基地2个，省级专业综合改革试点4个，省级特色专业建设点4个，省级应用型人才培养示范专业2个，省级精品视频公开课3门，省级精品资源共享课9门，省级教学团队4个，省级教师发展中心1个，省级大学生校外实践教学基地6个，省级实验教学示范中心5个。

学校通过实施中外校际联合培养模式，与美国、英国、加拿大等国家的高校和教育机构开展合作办学，为师生提供进修、实习和深造的机会；2013年与英国诺丁汉大学签署合作办学协议，2014年成立了中外教育合作培训机构——广东-诺丁汉高级金融研究院，旨在培养高端金融人才，促进金融创新。

2014年，学校秉承改革创新精神，落实《国家中长期教育改革和发展规划纲要（2010—2020）》和《教育部关于全面提高高等教育质量的若干意见》，继续按照“提高教学质量求生存，狠抓学科建设上水平，培育优质资源求创新，深化体制改革促发展”的总体发展思路，积极探索和实践具有广东金融学院特色的高等教育道路，将传统学科教育与职业教育深度融合，在关键环节上寻求突破：深化教学改革，构建了以行业需求为导向的基于“一纵三横”的CPE人才培养模式；协同创新，探索与实践多种渠道育人模式；共赢驱动，合力打造国内首个金融ERP实验教学平台；创新CPE人才培养课程体系，提升学生的实践与就业创业能力；完善质量评价体系和教学激励机制，实现了人才培养质量的稳步提升和学校知名度的不断提高。

（二）本学年度本科教学事记

1. 协同创新

◆第九届中国金融业论坛，学校被授予“金融 ERP 人才培养创新基地”；范忠宝作“协同创新背景下金融应用型人才培养”主题报告。



◆广东特色金融建设协同创新中心被认定为省级培育协同创新发展中心。

◆“一纵三横”协同育人基地获首批广东省协同育人平台认定。

◆中国南方金融法治协同创新中心暨广东金融消费者权益保护研究中心成立。

◆成立“粤桂农村金融和民生金融协同创新中心”，构建产学研协同创新平台。

◆与广东省科技厅签署“广东省科技型中小企业科技金融信息服务平台”协议，共建“科技金融实验室”。

◆持续开展校际协同，遴选赴西南财大交流生。

◆新开办“本元新能源经济教学班”、“创新创业训练班”、“用友金融 ERP 实验班”、“卓越金融理财师创新实验班”等校企协同培养班。

◆金融 ERP 项目——《基于校企协同创新的金融 ERP 实验教学平台建设与实践》，获全国教学案例优秀奖。

2. 开门办学

◆与英国诺丁汉大学签署合作办学协议，成立“广东-诺丁汉高级金融研究院”，致力于打造中英金融、教育领域示范性“旗舰项目”，培育一大批具有国际视野的高端金融人才。



◆与英国西英格兰大学、美国西阿拉巴马大学举办“2+2”国际班。与澳大利亚蒙纳士大学、昆士兰理工大学、格里菲斯大学、法国赛尔齐大学、瑞典林奈大学等世界名校签署正式合作协议。

◆美国西阿拉巴马大学的2010级“2+2”国际班毕业生31人，其中8人获得西阿拉巴马大学荣誉毕业生称号；18人被美国、英国和澳大利亚等国知名高校录取为研究生；获得奖学金近40万元。

3. 创新强校

◆成立“创新强校工程”建设领导小组，成立教学类、科研类、协同与学科类、师资类、实验教学与网络类等项目管理小组。

◆编制《2014-2016年“创新强校工程”项目建设规划》，被省教育厅评为“优秀”。

◆制定《2013年“创新强校工程”建设项目遴选办法（试行）》、《广东金融学院创新强校工程科学研究项目遴选和管理办法》；签署《“创新强校工程”2013年专项资金项目资金使用承诺书》。

◆2013年“创新强校工程”专项资金928万元，投入七大类别建设项目：体制机制改革创新研究与实践、重点学科建设、高水平教师队伍建设、教学项目建设、实验教学项目建设、校园网络中心教育

信息化项目建设及自主创新能力提升类项目。

4. 教学建设

◆2013年，我校与中国人民大学、南京大学、复旦大学和西南财经大学共5所高校成为制定金融学类专业国家标准的领导小组和工作小组成员，负责华南地区各高校金融学类专业信息采集和国标制定，极大提升了我校金融学类专业在国内的地位。

◆学校进一步明确人才培养的目标定位，提出学科教育与职业教育相融合，构建基于“一纵三横”的CPE人才培养模式。

◆编制《基于职业教育与学科教育相融合的广东金融学院专业建设纲要》、《基于职业教育与学科教育相融合的广东金融学院课程建设纲要》。

◆新增商务英语、资产评估、劳动关系三个本科专业。

◆开展首届案例教学论坛。

◆获批省级质量工程14类105个项目。

5. 实践育人

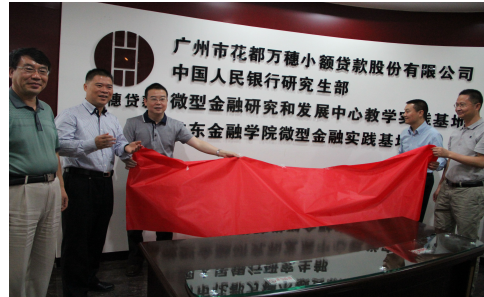
◆“上海浦东发展银行股份有限公司广州分行校外实践教育基地”被评为国家级校外实践基地。

◆国家级大学生创业实践项目——“印先生”图文快印店开业。

◆举办省级大学生校外实践示范基地——广东金融学院与阳光财险广东省分公司协同培养实践教学基地挂牌仪式暨校企协同共建论坛。

◆成立人民银行广州分行共建信用管理人才培养基地、广州市金

富通金融企业服务有限公司实践教学基地；与萝岗检察院、广州市新东方培训学校、广州市花都万穗小额贷款股份有限公司共建实践教学基地。



- ◆举办大学生创新创业系列论坛。

6. 科学研究

- ◆《金融经济学研究》入选《中国人文社会科学核心期刊要览》。
- ◆获批全国哲学社会科学规划项目4项；全国教育科学规划教育部重点项目1项；国家自然科学基金项目1项；教育部全国高校人文社会科学研究规划项目13项。

◆获批省市级以上纵向课题项目立项74项，经费422万元；横向立项课题47项，经费474万元。

◆34个非列编研究机构获得项目经费536.85万元，成为学校科学研究及为地方政府和相关行业提供政策咨询服务的主力军。

7. 学术论坛

◆陆磊出席清华五道口全球金融论坛。

◆承办“中国金融新格局·广东金融新版图”金融论坛。



- ◆主办全国金融法治协同创新高峰论坛。
- ◆主办第四届华南信用管理论坛。
- ◆承办中国·南方金融法治论坛暨省金融法学年会。

◆ 承办广东省首届财经翻译学术研讨会。

◆ “名家讲坛”正式开讲。是我校继《金融大讲堂》和“金子之光”校友报告会之后开设的又一个综合性学术交流平台。

8. 政策举措

◆ 举行庆祝升本 10 周年研讨会。

◆ 成立教师发展中心，举办广金教师沙龙系列活动。



◆ 成立科技金融实验室、教学质量监控与评估中心。

◆ 编制《广东金融学院“创新强校工程”规划》，完善国家、省、校三级教学质量与教学改革工程项目建设体系。

◆ 出台《广东金融学院关于本科人才培养方案的指导性意见(2014 版)》，落实我校基于“一纵三横”的 CPE 人才培养模式。

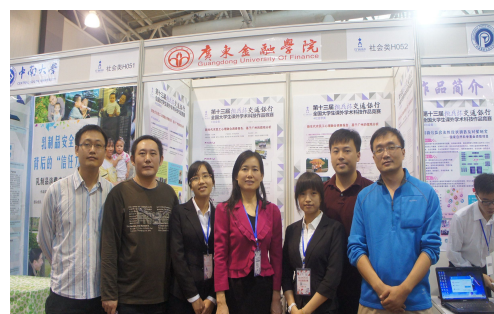
◆ 出台《广东金融学院协同机制改革创新研究与实践工作方案》、《广东金融学院协同创新中心培育与管理办法（试行）》和《广东金融学院协同创新中心考核办法（试行）》。

9. 育人成果

◆ 第十三届“挑战杯”全国大学生课外学术科技作品竞赛，作品

《新生代农民工心理融合调查报告：

基于广州的微观分析》荣获全国三等奖。



◆ 荣获全国大学生创业综合模拟大赛总决赛二等奖。

◆ 荣获“中金所杯”全国高校大学生金融知识竞赛二等奖。

◆第五届“蓝桥杯”全国软件和信息技术专业人才大赛个人赛全国总决赛4人获奖，其中一等奖1人、二等奖1人、三等奖2人。

◆2013年数学建模竞赛，获得全国一等奖2项、全国二等奖7项，总成绩名列全省第一；荣获“2013年广东省数学建模优秀组织单位”称号。

◆三学子荣获全国大学生英语竞赛广东省赛区特等奖。

◆广东省首届“行业-专业-就业人才需求分析”大赛，荣获三等奖1人、优秀奖1人。

◆金融系2010级学生马俊，2014年以优异成绩考入北京大学汇丰商学院研究生。

◆省内外媒体聚焦我校承办的广东大学生创业大赛，我校学子共获得2金、5银、8铜，获奖作品数和获金奖数均创历史新高。学校党委副书记王秀明在《光明日报》发表评论文章：《引领大学生创业正当其时》。



（三）2014 年学校重大教学改革

1. 构建基于“一纵三横”的协同育人平台，促进大学传统学科教育与职业教育的有效融合

为进一步深化学科教育与职业教育相融合的人才培养理念，创新和完善以行业需求为导向的 CPE 人才培养模式，学校构建了基于“一纵三横”的协同育人平台。“一纵”即 CPE 课程培养模式，由基础教育课程、专业教育课程、职业教育课程构成；“三横”由职业教育平台、实验教学平台、案例教学平台三大“横向”育人平台构成。“一纵”为主干，为我校长期以来坚持的以行业需求为导向的应用型人才培养模式的核心；“三横”是以职业教育、实验教学、案例教学课程体系集中打造学科与职业相融合的育人平台，是 CPE 人才培养模式的三大实现路径，以此真正实现人才培养与行业需求的无缝对接。

2. 构建体现“现代职业教育与学科教育相融合”的专业建设、课程建设体系及评估指标

为更好地体现“以职业需求”为导向的应用型人才培养理念，学校编制了《基于职业教育与学科教育相融合的广东金融学院专业建设纲要》、《基于职业教育与学科教育相融合的广东金融学院课程建设纲要》，并构建与之配套的《广东金融学院专业建设评估指标》、《广东金融学院课程建设评估指标》。按照“准确定位、注重内涵、突出优势、强化特色”的原则，各教学系建立并实施“一纵三横”的专业课程体系；重构以行业需求为导向的课程体系，开发与专业职业任务相对应的项目课程和教学资源库，建设与课程相适应的优质教材。

3. 打造国内首个金融企业全景仿真实验教学平台——金融 ERP 实验教学平台

学校以培养金融企业应用型人才需求为出发点，基于“源于银行现行系统，而高于现行系统”的设计理念，融合当前最先进的银行经营管理理论和方法，打造国内首个高水准金融企业全景仿真金融 ERP 实验教学平台，实现对银行业务流程和管理流程的仿真模拟。平台主要为经管类各专业学生提供“企业认知、专业实验、毕业综合实习”三个不同层次的实验教学。实验项目仿真度高、体验性强，激发了学生对专业知识的学习热情，增强了学生综合知识运用能力、实践创新能力和团队协作能力。

（四）下一年度学校人才培养总体质量目标

深入贯彻落实《中长期教育改革与发展规划纲要（2010-2020年）》，围绕学校“十二五”发展战略目标，深化改革，以“创新强校工程”建设规划为引领，全面提升应用型本科人才培养质量。

——扎实推进创新强校工程。落实学校《“创新强校工程”2014—2016年建设规划》，扎实推进“创新强校工程”建设，进一步提升软实力，全面提高教育质量，增强核心竞争力。

——加强与地方协同创新融合发展。根据区域产业转型、产业升级的技术要素和区域社会发展的需要，不断加强与地方政府合作，助推地方产业升级和技术攻关；以地方产业特色因地制宜地调整和建设学校特色专业，优化学科专业结构，加强内涵建设，更加适应区域经济社会发展的需要，更好服务于地方经济社会发展。

——继续深入开展校企协同培养。以行业需求为导向，落实“一纵三横”的CPE应用型人才培养模式，汇聚金融机构和企业的教育资源，发挥企业和学校各自的独特优势，协同育人，培养综合素质较高、学科专业基础扎实、应用能力较强、具有良好职业素养和创新精神的应用型人才。

——继续拓展国际合作项目。依托学校与英国诺丁汉大学合作成立“广东—诺丁汉高级金融研究院”，打造中英金融、教育领域示范性“旗舰项目”，开展立足广东，辐射亚太的金融创新研究和高端人才培养；进一步扩大与海外院校的合作，实现学校国际教育的跨越式发展，提升学校办学国际声誉。

——继续实施教学质量与教学改革工程。健全质量保障体系，深化教育教学和人才培养模式改革；加强精品资源开放课程建设、实验教学示范中心建设、专业综合改革、大学生创新实践能力培养和教师教学能力提升，发挥国家级、省级质量工程项目在教学改革上的引导、示范、激励和辐射作用。

——加大教学监控力度，营造良好校风、教风。继续深入开展“教学系工作量化考核”工作，加强教学管理科学规范；强化教学督导职能，以常规化教学评价保障本科教学质量不断提高；实施“强师工程”，建设好教师发展中心，为提高教学质量提供坚实保障。

二、本科教育基本情况

（一）本科人才培养目标及服务面向

1. 培养目标

以行业需求为导向，立足广东，面向华南，培养综合素质较高、学科专业基础扎实、应用能力较强、具有社会责任感和一定职业素养、创新精神的财经类应用型人才。

打造广东金融强省建设的人才高地，建设高水平应用型财经院校。在学科建设上，突出金融学科优势与特色，带动经、管、法、文、理、工等学科协调发展；在社会服务上，坚持教学科研与地方经济社会发展需求相结合，积极开展协同创新，参与政府和金融机构的决策咨询，为广东经济社会发展服务，为建设金融强省服务；在人才培养上，突出学生实践能力的培养，突出学生职业素养和创新精神的培养。

2. 服务面向

立足广东，面向华南，服务金融，辐射全国。

（二）本科专业设置情况

学校坚持“以职业需求”为导向的应用型人才培养理念，不断优化专业结构。专业设置和调整紧密结合社会发展需求，2014年新增商务英语、资产评估、劳动关系三个专业。目前专业数达到31个，涵盖经济学、管理学、法学、文学、理学、工学六个学科门类。

表 1 本科专业设置一览表

所在系	专业名称	学科门类	开设时间
金融系	金融学★☆	经济学	2004
	财政学	经济学	2006
	投资学	经济学	2012
会计系	会计学	管理学	2004
	财务管理	管理学	2004
	审计学	管理学	2012
保险系	保险学☆	经济学	2004
经济贸易系	国际经济与贸易	经济学	2004
	经济学	经济学	2005
信用管理系	信用管理	经济学	2010
	资产评估	管理学	2014
工商管理系	市场营销☆	管理学	2004
	工商管理	管理学	2005
	经济统计学	经济学	2007
	物流管理	管理学	2013
劳动经济与人力资源 管理系	劳动与社会保障☆	管理学	2005
	人力资源管理	管理学	2005
	应用心理学	理学	2007
	劳动关系	管理学	2014
计算机科学与技术系	信息管理与信息系统	管理学	2005
	计算机科学与技术	工学	2006
	电子商务	管理学	2013
外语系	英语	文学	2005
	商务英语◇	文学	2014
法律系	法学	法学	2008
财经传媒系	汉语言文学◇	文学	2006
应用数学系	数学与应用数学	理学	2006
	信息与计算科学	理学	2007
	金融数学	经济学	2013
公共管理系	行政管理	管理学	2005
	公共事业管理	管理学	2006

注：表中符号表示：★国家级特色专业；☆省级特色专业；◇应用型人才培养示范专业

（三）全日制在校生情况

学校全日制本科生 20615 人，其中港澳生 50 人；硕士研究生 62 人。

表2 全日制在校本科生生源地分布表

省份	人数	省份	人数
北京市	13	湖北省	40
天津市	21	湖南省	59
河北省	18	广东省	18462
山西省	175	广西	121
内蒙古	67	海南省	80
辽宁省	19	重庆市	35
吉林省	20	四川省	36
黑龙江	17	贵州省	181
上海市	20	云南省	85
江苏省	39	西藏	—
浙江省	40	陕西省	21
安徽省	275	甘肃省	213
福建省	47	青海省	20
江西省	40	宁夏	18
山东省	21	新疆	67
河南省	295	港澳台	50

(四) 本科生生源质量情况

1. 近三年招生情况

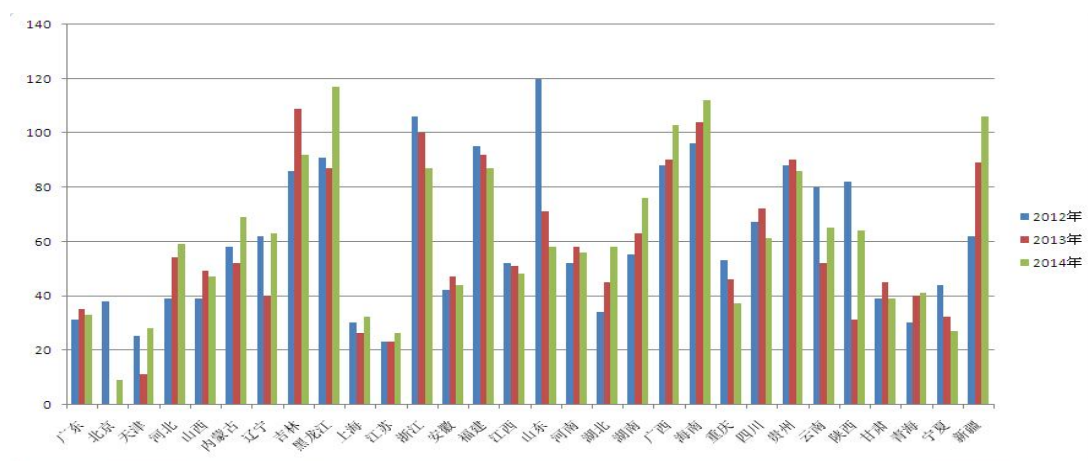
2014年学校招收本科新生5609人，其中广东省招收本科生5041人。面向港澳台招收本科生42人，其中1人为香港免试生。2014年，获批招收外国留学生资格。

表3 近三年招生情况一览表

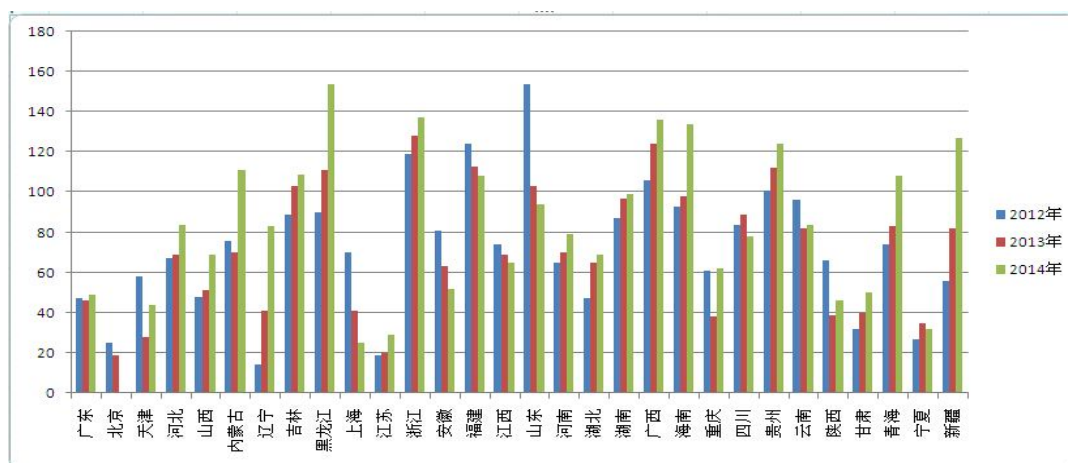
时 间	2012年	2013年	2014年
招生人数	5041	5217	5609
第一志愿上线率	100%	100%	100%
新生报到率	98.17%	97.62%	97.77%

2. 近三年普通类专业各省（市、区）录取平均分情况

多年来，我校一直是广东学子热捧的高校。2014年我校省内文科的录取分数线高出全省文科二本A线27分，理科的录取分数线高出全省理科二本A线44分。在省外的招生中，我校在同批次的院校中名列前茅，录取分数线远远超过当地的二本分数线，有不少省份甚至超过当地的一本分数线。



近三年文科类在各省市录取平均分超出当地二本线分数情况



近三年理科类在各省市录取平均分超出当地二本线分数情况

三、师资与教学条件

学校大力实施人才强校战略,创新用人机制,提高学科建设水平,增强协同创新能力和核心竞争力,制定了《广东金融学院“创新强校工程”高水平教师队伍建设规划》;为全面提高教师队伍建设水平和整体素质,提升教师师德水平和专业素质,制定了《广东金融学院“强师工程”实施方案》;为加速培养学校优秀青年教师,积极创造条件提供青年拔尖人才培养,制定了《广东金融学院“优秀青年教师”培养计划实施方法》;根据学校教育事业发展和学科建设的需要,本着急需优先的原则,重点引进学科带头人和学术骨干,制定了《广东金融学院“优秀青年”博士引进计划》。学校着力打造一批教学理念先进、教学改革思路明确、教学质量较高的优秀教学团队;培养一支适应应用型人才培养需要,专职和兼职相结合,具有先进、开放教育教学理念和较高科研、教研水平的教师队伍。

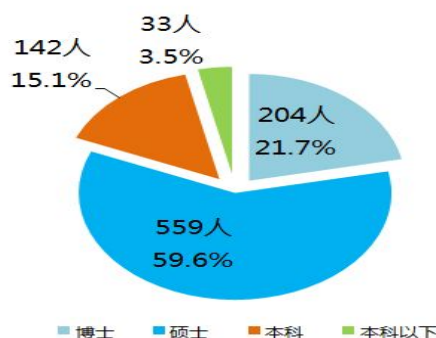


广东金融学院第五届青年教师课堂教学比赛获奖教师代表教学风采

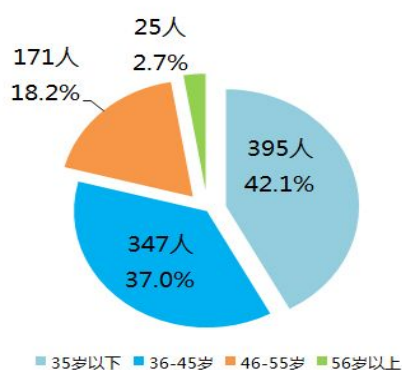
截至目前，学校有省级教学团队1个，省级教学名师1人，南粤优秀教师7人，入选广东省“千百十人才工程”省级培养对象8人，广东省高等学校“优秀青年教师”培养计划4人。本学年，招聘或引进高层次人才20余人；多次组织教师赴德国、美国、英国等著名大学培训；派出国内外访问学者15人；其他形式进修400余人次。

（一）师资队伍数量及结构

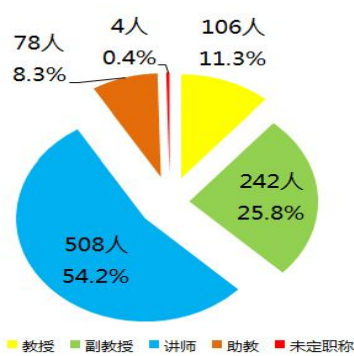
学校师资队伍结构合理，截止2014年9月，全校共有专任教师938人，其中正高级106人、副高级242人，中级508人，初级78人，暂无职称4人。副高以上教师所占比例为37.1%。专任教师中具有博士学位204人，硕士学位559人，硕士以上教师所占比例为81.3%。



学历结构图



年龄结构图



职称结构图

（二）生师比

随着学生数量的稳步增加，学校一方面加大高职称、高学历优秀人才的培养力度，另一方面聘请外教、企事业单位中高层管理人员参

与学校的学科、专业、课程建设和人才培养工作。本年度在校本科生数为 20615 人，专任教师 938 人，外聘教师 180 人，生师比为 21.9，能较好地满足本科人才培养需要。

（三）本科生主讲教师及教授承担本科课程情况

学校严把教师上岗关，按照“先培训，后上岗”的原则，新引进的青年教师必须参加广东省高等学校师资培训中心举办的岗前培训和学校组织的岗前教学能力培训，指派经验丰富的教师作为导师指导其开展教学工作，经考核合格后方能担任主讲教师。

2013-2014 学年，主讲本科课程的教授占教授总数的比例 93.4%；教授主讲本科课程占总课程数的比例为 17.9%。

（四）教学经费投入

学校坚持“教学中心地位”和“教学投入优先地位”的原则，不断加大教学工作经费的投入。2013 年，财政拨款 14409.9 万元，投入本科专项教学经费 2585.1 万元，保证了教学工作的正常运转和稳定发展。

表 4 本科教学经费投入明细表

教学经费类别	总投入（万元）	生均值（元）
本科学费收入	8,509.9	4128
经常性预算内教育事业拨款	14,409.9485	6939
教学日常运行支出	3,409.5150	1642
本科专项教学经费	2,585.1160	1245
实验经费	766.5121	372
实习经费	134.6952	65

（五）教学条件及利用

表5 教学条件一览表

项目	分项目	数量
教学科研仪器设备值	总值(万元)	10436.89
	生均(元)	4630
	新增(万元)	945.03
图书	总量(万册)	166
	生均(册)	73.6
电子读物	电子图书(万种)	144
	电子期刊(万种)	1.2
教学行政用房	总面积(万平方米)	14.4
	生均面积(平方米)	7.0
	实验室面积(平方米)	14814
	生均实验室面积(平方米)	0.72

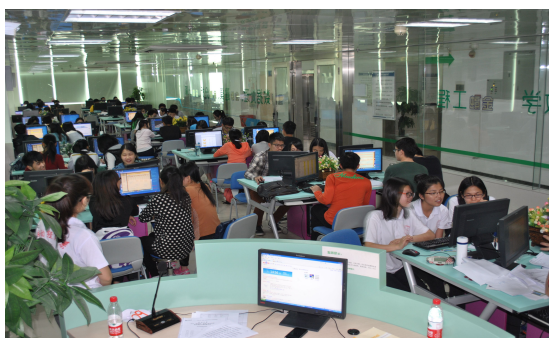
1. 实验室建设与利用

2014年,学校实验教学示范中心建设又取得新成果,会计学实验教学中心被列为广东省普通高校实验教学示范中心建设单位。至此,学校拥有国家级实验教学示范中心1个(金融学科实验教学中心);省级实验教学示范中心4个,分别是管理学科实验教学中心、国际经济与贸易实验教学中心、保险学实验教学中心、会计学实验教学中心。

现有教学类实验室36个,其中基础实验室9个、专业实验室27个、学生实践教学基地3个(即大学生职业能力训练基地、大学生创新创业能力训练基地和省级创业孵化基地)和实验教学交流中心1个。

为满足日益增长的教学需求,2014年在实验教学中心新增财经传媒实验室1间,并对两个实验室进行了改造升级。同时,更换不适合教学要求的计算机450台。

2013-2014学年度,我校实验室利用率达83.5%。



2. 数字化校园建设

自2013年起学校全面启动数字化校园建设，校园信息化水平极大提升。2014年初基本完成了信息系统集成一期建设，颁布了学校信息标准，建立了三大平台（统一身份认证平台、统一信息门户平台、数据中心平台），为教学、科研、管理的数字化提供有效信息技术支撑。

同时，学校不断加强教学资源网络信息化建设。拟用三年时间完成全校课程电子资源上网，建成丰富的共享教学资源库。目前，已有400余门课程在网络教学平台上运行，实现了教师与学生的网上互动教学。



此外，学校还定期组织教师信息技术培训、网络课程平台技术培训、信息员新操作系统技术培训、学生网管技术培训，信息系统新门户及网站群系统操作培训等，提高师生的信息技术能力。

3. 图书馆建设

学校努力挖潜，出资50万元改造图书馆三角地带建设500多平方米的书库，实现了社科、自科两分馆大流通服务模式，肇庆校区投入近20万元建设板房式电子阅览室。2014年，图书馆藏书量（纸质）增加约6万册。图书馆文献资源丰富，各种资源使用效果良好。现有纸质图书166万册，生均纸质图书73.6册，电子图书144万种，电子期刊1.2万种；中外文数据库18个，以CNKI中国知网、超星电子图书、万方数据平台等综合型数据库为主，中经网、国研网、EPS等经管类中外文数据库为辅，兼顾环球英语、银符、联图等其它学习类型数据库。

四、教学建设与改革

（一）人才培养方案

为凸显以行业需求为导向的应用型人才培养特色，学校修订了2014级人才培养方案：将职业教育融入学科教学，构建传统学科教育与职业教育相互融合的现代大学教育教学新体系，落实“一纵三横”的CPE人才培养模式；以知识、能力协调发展为原则，加强学科教育与职业教育的相互融合；按照学生就业与创业需要，进一步完善职业导向课程E模块的课程设置。

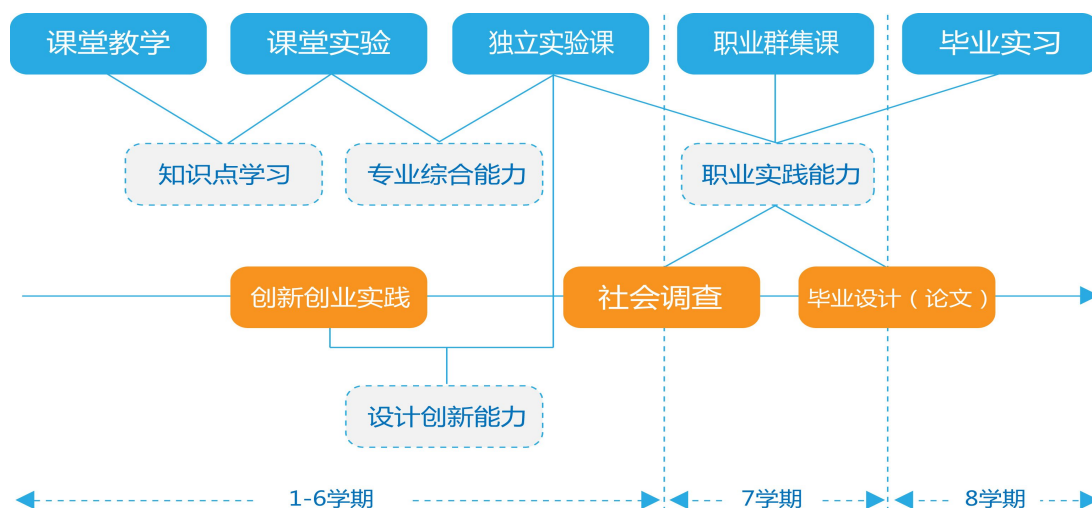
各专业基于“一纵三横”的CPE人才培养模式，把职业教育显性化纳入人才培养方案，形成“通识教育（C）+学科教育（P）+职业教育（E）”人才培养课程模式为“纵”线，构建职业教育主体条件环境，突出强化职业教育平台、实验教学平台、案例教学平台三大“横向”课程平台，建立起职业教育和学科教育的立交桥，形成完整的职业教育课程体系。

【案例一】保险学（保险实务）专业人才培养方案，精心设置职业教育群集课程

保险学（保险实务）专业：培养目标为……具有熟练的保险业务技能，具有较强的实践能力、创新能力和独立思考能力，能在保险机构、保险监管部门……从事保险、风险管理、投资、理财规划等实际工作……；培养规格为……能用所学到的保险理论和实务知识及其他金融理论知识分析问题、解决问题。……具备熟练的保险实务操作能力。熟悉保险业务的各个流程并独立处理各种保险单证……。据此，本专业人才培养方案职业教育平台（E模块）设置为：职业导向课程——保险销售实务、保险中介实训；职业综合案例课程——财产保险综合案例、人身保险综合案例；职业综合实验课程——保险精算综合实验、财产保险综合实验、人身保险综合实验。

【案例二】加强职业技能培养，设计人力资源管理专业人才培养方案

人力资源管理专业本科人才培养方案的设计，在学校 CPE 课程培养模式的指引下，坚持实践教学与理论教学相结合，注重职业能力提升，形成较为系统且具实效的教学体系。



人力资源管理专业人才培养教学体系示意图

（二）专业建设

1. 专业布局合理

根据社会经济发展需要，增设社会急需专业，专业覆盖面不断扩大，专业逐渐趋向合理，专业适应性不断增强。2014年新增商务英语、资产评估、劳动关系三个专业。目前，我校有13个教学系和3个教学部（公共课教学部、思想政治理论课教学部、体育教学部），共设置31个本科专业。

2. 特色专业课程体系

为实现应用型人才的培养，达成专业课程内容与职业标准有效对接，落实我校基于“一纵三横”的CPE人才培养模式，2014年，学校编制了《基于职业教育与学科教育相融合的广东金融学院专业建设纲要》，制定了《广东金融学院专业建设指标》。各教学系均构建了体

现“现代职业教育与学科教育相融合”的专业课程体系，搭建知识、能力、素质为一体的人才培养体系，实现大学学科教育与职业教育的有效融合。

表6 广东金融学院2014年省级专业建设项目一览表

序号	项目类别	项目名称	负责人
1	卓越人才培养计划	卓越金融理财人才培养计划	汤洪波
2		卓越信用管理人才培养计划	唐明琴
3	应用型人才培养示范基地	保险精算应用型人才培养示范基地	罗向明
4		具有互联网思维的金融管理应用型人才培养示范基地	周建波
5	专业综合改革试点	人力资源管理专业综合改革试点	李培祥
6	应用型人才培养示范专业	商务英语应用型人才培养示范专业	刘沛富
7		汉语言文学(经济秘书)应用型人才培养示范专业	杨 林

(三) 课程建设

1. 专业课程类型、结构

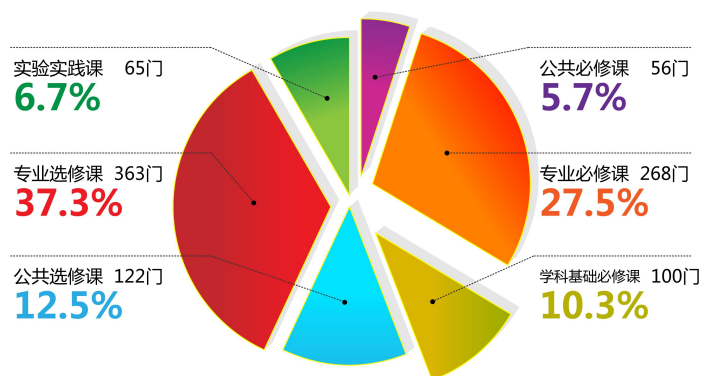
依据 CPE 人才培养模式，学校课程设置按其修读性质分为必修课、选修课，学分比例大致为 6.5: 3.5。具体课程设置见下表：

表 7 广东金融学院基于“CPE”人才培养模式的课程计划学分结构

课程类别		学分数	学分比例
C 模块：基础教育课程	通识必修课	41	25%
	通识选修课	14	8%
	学科基础必修课	38	23%
P 模块：专业教育课程	专业必修课	26	16%
	专业选修课	12	7%
E 模块：职业教育课程	职业导向课程	10	6%
	职业综合实验课程	6	4%
	职业实践环节	18	11%
总 学 分		165	100%

2. 开课情况

2013-2014 学年, 学校共开设 974 门课程, 其中公共必修课 56 门, 专业必修课 268 门, 学科基础必修课 100 门, 公共选修课程 122 门, 专业选修课程 363 门, 实验实践课 65 门。



各类课程占总课程数比例示意图

3. 开放课程

表 8 广东金融学院 2014 年省级精品开放课程一览表

序号	课程类别	课程名称	负责人
1	精品视频公开课	《中国戏曲鉴赏》	陶冶
2	精品资源共享课	《ERP 企业经营沙盘模拟实验》	王小燕
3		《公共管理学》	李保平
4		《经济法》	李炼
5		《企业信用管理》	何南

(四) 教材建设

学校注重教材建设, 建立教师编写出版教材资助制度, 积极鼓励广大教师根据学校人才培养目标和学生特点来编写出版教材、学习辅导资料或实验指导书。

2014年，学校资助编写教材结项27项，其中，实验教材23项、案例教材2项、专业能力拓展教材1项、专业特色教材1项，资助金额为13.5万元。

本学年度，我校教师公开出版教材24部。

表9 广东金融学院2013-2014学年度出版教材一览表

序号	教材名称	主编	出版社	出版时间
1	保险投资学	蔡华	北京大学出版社	2013.9
2	保险营销学	方有恒等	复旦大学出版社	2013.9
3	责任保险	粟榆	西南财经大学出版社	2013.9
4	保险学	刘连生	中国财政经济出版社	2013.9
5	Java 课程设计案例教程	李梅生	中国人民大学出版社	2013.9
6	经济法	张长龙	知识产权出版社	2013.9
7	新视野商务英语综合教程2	马龙海等	外语教学与研究出版社	2013.9
8	数据库原理与应用实验(第二版)	梁玉强	经济科学出版社	2013.9
9	会计信息系统实验	卢燕	经济科学出版社	2013.11
10	Java 程序设计基础(第4版)	陈国君	清华大学出版社	2013.11
11	创业基础:理论、案例与实训	吴晓义	中国人民大学出版社	2014.1
12	国际劳工标准与认证	赵小仕等	中国劳动社会保障出版社	2014.1
13	公司理财	孙进军等	中国金融出版社	2014.2
14	国际结算	刘昊虹	中国金融出版社	2014.2
15	个人理财	罗瑞琼	中国金融出版社	2014.3
16	ERP 企业经营沙盘模拟实验	王小燕等	中国人民大学出版社	2014.3
17	消费者信用管理系统实验	叶湘榕等	经济科学出版社	2014.3
18	财务会计	季秀杰等	中国传媒大学出版社	2014.4
19	旅游学	刘伟	高等教育出版社	2014.4
20	ERP 企业经营电子沙盘模拟实验	王小燕等	中国人民大学出版社	2014.5
21	大学体育理论与实践	张泳华等	广东高等教育出版社	2014.8
22	财务会计	江金锁	清华大学出版社	2014.8
23	新视野商务英语综合教程3	马龙海等	外语教学与研究出版社	2014.8
24	商业银行业务与经营	王梅	中国金融出版社	2014.8

（五）教学改革

1. 深化 CPE 课程模式改革，设置职业教育特色课程

学校长期以来坚持以行业需求为导向的 CPE 应用型人才培养模式。2014 年，学校大胆创新，深化 CPE 课程模式改革。根据专业培养和课程建设需要，在 C 模块（基础教育课程）和 P 模块（专业教育课程）增加职业素质培养、实验教学、案例教学的内容；通过贴近行业需求，协同企业开发职业导向课程、职业综合案例课程、职业综合实验课程，实现 E 模块（职业教育课程）的特色设置。

职业导向课程是根据学生毕业后创业或就业发展需求，按照从事的职业岗位对知识和能力的要求，设置相应的职业岗位理论与实务课程；职业综合实验课程是指实验内容与企业运营紧密结合、职业导向明确的、综合运用专业知识的实验课程；职业综合案例课程是指大量采用行业或企业鲜活案例、综合运用专业知识、旨在培养学生职业素养的课程。

同时，学校按“职业需求”对 C 模块、P 模块课程内容进行有效完善，将专业前沿知识、职业知识融入课程体系；开设贴近行业发展和职业岗位需要的职业岗位理论与实务课程、从业资格考试课程；开设具有复合性、交叉性特征的专业综合课程；开设具有综合性、职业性特点的综合实验课程，有效提高学生运用综合专业知识分析问题与解决问题、实践创新能力，有效促进学生人文素质和科学素质的提高及关键职业能力的培养。

【案例】CPE 课程模式指导下的人力资源管理专业的课程体系

在 CPE 课程模式下，人力资源管理专业建设加大对职业导向课的建设力度。职业教育平台设置人力资源管理岗位能力实训、心理咨询岗位能力实训、HR 管理咨询实践等职业导向课程；案例教学平台设置社会保险实践综合案例、劳动争议处理综合案例课程；实验教学平台设置社会统



计软件运用、人力资源管理综合训练等职业综合实验课程。安排双师型教师授课，穿插聘请具有实务工作经验的人力资源管理从业人员进行专题讲座，增加学生了解和掌握实务工作的机会。

2. 发挥网络平台优势，弥补传统课堂不足

学校充分认识网络课程对教学模式和理念的重大影响，大力推进网络课程建设，关注网络课程应用情况，努力提高课程的使用效率。同时引导教师在资源收集和模块设计时充分考虑课程特点和学生的需求，吸引学生主动去“用”，特别强调课后与学生的互动，充分发挥网络平台的优势来弥补传统课堂的不足。

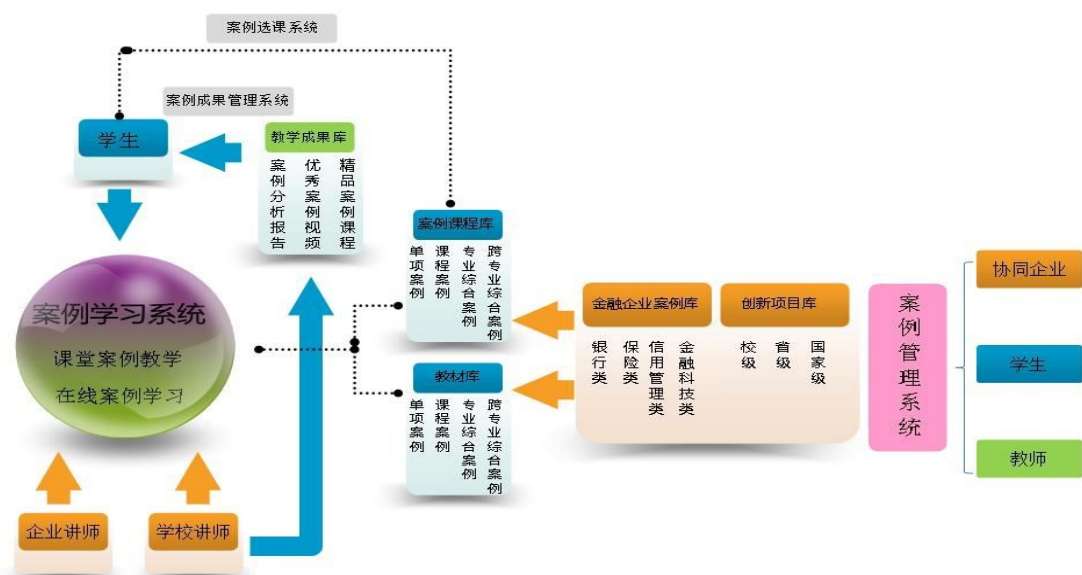
2014 年，学校进一步修订和完善网络课程建设和验收的评定标准，制定了《广东金融学院课程资源上网实施方案》，在年度的系部量化工作考核中予以充分体现。此外，对新的网络课程项目负责人进行系统培训，通过邀请校内外专家举办交流讲座、校内培训面授、网站视频教学等形式，为课程上网工作、网络课程和精品课程建设获取经验。

3. 着力推进案例教学，加强案例库建设

学校在通识教育课、学科基础课、专业课、职业教育课程教学中大力推行案例教学（如图所示）。通过对鲜活的现实案例学习，促进

课堂教学与职业教育融合，激发学生的创新性思维、培养学生分析问题与解决问题的能力，促进学生理论知识向行为能力的转化，为学生的职业发展打下坚实的基础。目前，学校与 20 余家协同企业密切合作，形成了包括银行类企业案例、保险类企业案例、信用管理类企业案例、金融科技类企业案例等金融特色鲜明的案例库。

案例教学重在教学方法创新，学校通过案例成果管理系统，记录学生与教师开展案例教学活动的成果，如学生的优秀案例分析报告、案例分析精彩视频，精品案例课程等。



广东金融学院案例教学平台示意图

【案例】举办首届案例教学论坛

首届案例教学论坛，探讨交流案例研究的“五个一”方式，即精心选择一个典型的真实案例、准确提炼一个鲜明的主题、编写一个生动的故事情节、确定一个案例分析的理论框架、收集一套相对完整的背景资料。



4. 深入开展教学研究，助力教学改革

学校以教研教改项目为引领，推动人才培养改革创新。2014 年度，围绕人才培养模式改革、开放办学与协同育人、创新创业教育、教学模式和学习模式的改革实践等影响教学质量提高的关键问题，立项建设省级教研教改项目 15 项，其中重点项目 4 项，一般项目 11 项。

表 10 广东金融学院 2014 年省级教育教学改革项目一览表

序号	教改项目类别	项目名称
1	综合类	信用管理专业实践教学体系的构建和完善
2		基于协同创新的知识产权专业人才培养模式改革与实践
3		保险学科发展与保险专业（本科）人才培养方案改革研究
4		数学建模方法与经济数学课程融合的探索与实践
5	普通教改项目	关于构建“专业-职业”互动长效机制研究——以金融、会计专业“就业能力深度调研”为基础
6		应用型本科院校教学质量监控体系构建和运行机制的研究与实践——以广东金融学院为例
7		应用型本科高校学分制改革与创新研究——基于课程学分改革的人才培养模式变革
8		基于 logistic 模型的财经类专业学生数学应用能力的培养与实践 ——以微积分课程为例
9		基于 Blackboard 平台的“体验-建构融通式”笔译教学模式构建与实践
10		基于 Blackboard 平台的混合学习模式设计与实践——以税务会计课程为例
11		应用型本科院校会计实验教学体系的构建及应用
12		协同创新理念下的金融实践教学改革研究与实践
13		信用管理人才培养校企协同育人机制创新研究与实践
14		基于移动学习视角的教学模式创新与实践——以 ERP 沙盘课程为例
15		混合教学法在地方应用型本科院校翻译教学中的实践研究

（六）实践教学、毕业论文（设计）以及学生创新创业教育

1. 建立实践教学基地，培养应用型人才

学校积极探索建立适应我校基于“一纵三横”的 CPE 人才培养模

式的实践教学新机制，建立多个层面的实践教学基地，提供更优质的实践育人平台。目前，学校形成了1个国家级、4个省级、5个校级示范、86个系级四个层面的实践教学基地新局面。

【案例一】省级示范大学生校外实践基地——阳光财险校外实习基地



阳光财险校外实习基地，建立“多专业、广覆盖、全过程、多形式”实习模式，自2013年以来，基地已接纳包括我校在内的省内5所高校的200多名大学生到基地实习。广州日报、羊城晚报对基地揭牌仪式暨共建论坛活动进行了报道。

【案例二】与萝岗检察院共建实践教学省级示范基地



学校与萝岗区人民检察院共建省级实践教学基地，探索建立适应我校基于“一纵三横”的CPE人才培养模式的实践教学新机制，实现互利双赢，为培养卓越应用型人才和地方经济社会建设发展服务。

2. 探索实践特色品牌，大学生创业喜结硕果

学校大力开展实践教学活动，探索实践教育特色，推动大学生创新创业训练项目建设。2014年，大学生创新创业训练计划项目国家级立项20项，省级立项48项。其中，创新训练项目61项，创业训练项目5项，创业实践项目2项。大学生创新创业项目培育了省级以上竞赛奖项达20多项。

【案例一】国家级大学生创业实践项目——“印先生”图文快印店

“印先生”图文快印店创业项目组由劳经系严顺达同学担任负责人，他牵头成立的学生创业团队，改变了传统的打印模式，自主创新，独立研发了基于“云端”的联网打印系统，形成了自己的核心竞争力。



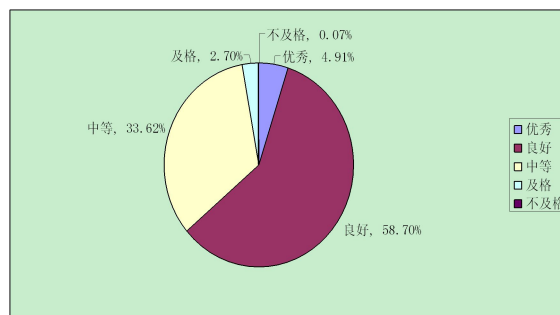
【案例二】召开 2014 年度大学生创新创业系列论坛

以系列论坛公开结项方式进行评审，是我校创新创业项目大胆的尝试和探索。项目学生负责人就项目实施情况作主题报告，与各评委现场互动；答辩后，学生“粉丝团”以举手投票的方式，对报告内容进行评价，为广大师生提供了更好的创新创业实践交流机会。



3. 深化毕业论文多元化改革，提高毕业论文质量

学校进一步完善多元化改革的质量评价指标体系，深化毕业论文多元化改革工作；加强学术道德和学风建设，启动本科毕业论文抄袭检测工作。2014 届毕业论文（设计）成绩优秀率为 4.91%，良好率为 58.7%，遴选出校级优秀论文 42 篇。



2014 届毕业论文成绩统计图

表 11 2014 年学生公开发表论文一览表

序号	姓名	论文名称	刊物名称及发表时间
1	黄睿民	青少年罪犯的再社会化现状调查	《青年与社会》 2014 年第 1 期
2	陈嘉娜	广东省中小企业私募债券发行现状及对策研究	《中国市场》2014 年第 1 期
3	叶树明	图书排行榜与大学生价值观相关性调研——以广州为例	《郑州铁路职业技术学院学报》 2014 年第 1 期
4	张 熙	住房反向抵押贷款连接养老保险的研究——新型贷款连结保险	《财经界》2014 年第 2 期
5	刘 洋	广东省农村扶贫开发与乡镇银行建设研究	《现代营销》2014 年第 2 期
6	温展杰	新浪政务微博的新闻执政效度研究——以广州为例	《天津市经理学院学报》 2014 年第 3 期
7	叶子君	“营业税改增值税”试点对广东省税制改革的影响及政策建议——以交通运输业上市公司为例	《进出口经理人》 2014 年 3 月
8	姚小婷	广州市残疾人社会保障调查研究	《现代营销》2014 年第 4 期
9	陈晓霞	大学生领导力与学生非正式组织参与度的相关分析	《山西青年报, 科教前沿》2014 第 4 期
10	吴晓静	新生代农民工心理融合状况调查	《创新》2014 年第 4 期
11	蓝宝辉	新媒体在劳工维权过程中的作用研究	《阜阳师范学院学报(社科版)》 2014 年第 4 期
12	邱桂淑	广东省高校毕业生劳务派遣型就业问题探析	《进出口经理人》 2014 年第 4 期
13	刘 颖	大学生领导力与就业能力提升的相关分析——以广东省几所高校为例	《山西青年报·科教前沿》2014 年 4 月
14	林文志	关于网络公益救助的社会调查及法律解读	《市场研究杂志》 2014 年第 4 期
15	戴淑玲	大学生考证的动因及其对就业的影响度研究——以广东省几所高校为例	《价值工程》2014 年 5 月
16	卢海青	广州本科院校财经类专业大学生就业意向研究	《人力资源开发》 2014 第 5 期
17	周思妍	广东省银行业知识产权质押融资实践及其完善路径	《传播与版权》 2014 年第 9 期

五、质量保障体系

（一）巩固人才培养中心地位

学校坚持质量立校、人才兴校、科研强校的战略思路，以本科教学为立校之本，师资队伍为发展之源。学校不断强化教书育人的主业意识，巩固教学的中心地位。在顶层设计、政策制定，以及领导分工、师资力量、资源配置等方面，把服务和加强教学工作摆在学校优先考虑的突出位置。

学校建立党政一把手教学第一责任人制度，定期召开两个会——院长办公会，定期研究和部署本科教学工作的重大问题；主管教学副院长主持的教学工作会议，学校与教务处、各系定期沟通与交流本科教学重要问题。

2014年适逢学校中层及科室换届，新增的中层部门和干部人数中，八成以上属于教学科研类；“创新强校”专项资金八成以上投向教学科研。全校形成了领导重视教学、经费先投教学、部门服务教学、政策支持教学、科研促进教学、后勤保障教学的教书育人大环境，教学和人才培养的中心地位得到了进一步巩固和加强。

（二）校领导班子研究本科教学工作情况及相关政策措施

1. 领导重视教学

学校领导高度重视教学工作，把提高本科教学质量作为首要工作来抓。严格执行各级领导定期听课制度、联系教学系（部）制度、教学例会制度，每位校领导分别挂钩2-3个系（部），经常深入教学一线开展调查研究工作，分析并解决教学中存在的实际问题。本学

年，学校领导研究本科教学工作专题 20 余次，内容涉及校级质量工程项目立项、省级质量工程项目推荐、客座教授和兼职教授聘任、学科建设和人才引进、教学管理制度的修订等方面的工作。



校领导与保险系领导班子集体谈心

2. 成立教师发展中心

结合学校师资队伍建设的需要，本着更好地为教师发展提供服务平台，学校成立了教师发展中心。教师发展中心的成立对教师培训、教学改革、教师职业生涯规划、教学研究交流、咨询服务等各项工作的开展具有十分重要的平台意义。教师发展中心成立后，举行了多场结合最前沿的资讯、政策及高校发展问题为主题的教师沙龙活动和各种类型的培训活动，反响热烈。



3. 深入开展教学系量化考核工作

继续坚定不移地开展教学系工作量化考核工作，集思广益，修改完善《广东金融学院教学系工作量化评价实施办法》，不断完善考核评价体系，逐步建立良性的竞争机制。

4. 出台与本科人才培养有关的文件

本学年学校出台了《广东金融学院重点学科建设方案及重点学科建设改革方案》、《广东金融学院新增学士学位授权专业审核办法》、

《广东金融学院国家助学贷款风险补偿金管理暂行办法》等与本科人才培养有关的文件，对人才培养给予政策支持和制度保证。

（三）教学质量保障监控体系建设

1. 建立基于“一纵三横”的CPE人才培养模式创新保障机制

学校建立基于“一纵三横”的CPE人才培养模式创新保障机制，即抓好教学工作的“一个核心”、“三条线”的建设，保证新培养模式的建设与运行。一个核心，即按“一纵三横”架构设计人才培养方案；三条线，即：教学建设，以“创新强校”工程规划为抓手、以“协同创新”开展教学资源建设为重点；教学运行，积极推进适应“一纵三横”的课堂教学内容与教学模式改革；教学监控，以适应“一纵三横”的“质量标准”为导向，改进现有教学管理制度。

学校不断完善教学质量监控体系（如图所示），由点及面，集点成线，对关键教学环节进行质量监控；以人才培养方案为始发点，正确处理教学运行线、建设线及监控线的关系，深入探讨将教学建设纳入运行评价、将运行的效果与质量纳入建设环节的不同阶段，做到三线并行，

相辅相成、

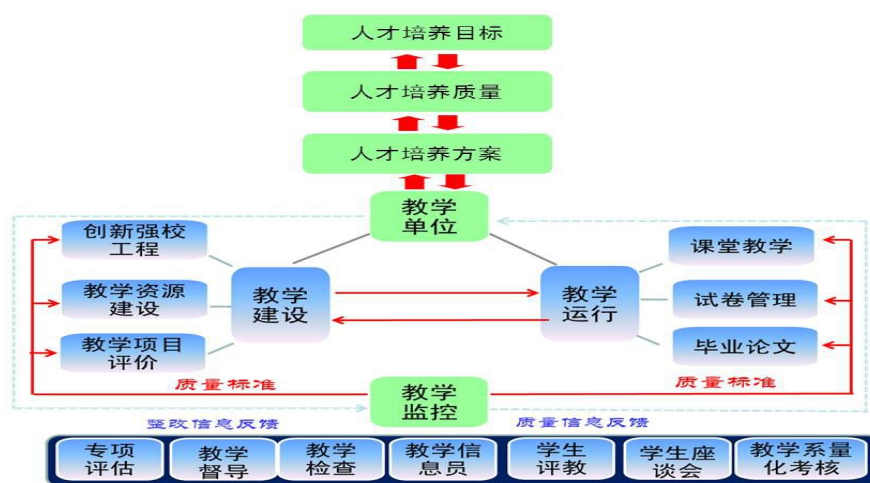
相互支撑。

同时，持

续推进质

量标准建

设，力求评价方法新突破。



广东金融学院教学质量监控体系框架图

2. 教学督导工作

教学督导，对学校教学质量的保障与提升发挥着重要的监控与指导作用。教学督导通过听课与巡视，全面了解与反馈学校的教学运行情况，为学校领导的决策提供了重要的参考。督导工作主要针对新调入教师、青年教师、课堂教学质量评估分数排后的教师进行听课，并根据学校每学期的工作重点，参加课程建设评估、专业建设评估、期末考试检查、试卷评阅情况检查、专题调研等工作。同时，发挥桥梁纽带作用，加强双向沟通与交流，将学校的教学改革信息及时向师生转达，将各教学单位教师教学和学生情况及时反馈至学校。



校领导、督导员深入课堂听课

3. 学生学习成绩监控

学校在教学管理系统中设置学习成绩监控等功能，及时让学生、教师和管理部门了解学生学习情况。通过采用“控制学生选课学分”、“学分预警”等办法，实施对学生学习成绩的多方位监控。

4. 教学过程的日常监控

学校加强教学过程的日常监控，每学期开学初，主管教学副校长、教务处领导和工作人员，各系书记、主管教学的主任、辅导员等都到教室进行教学检查，对检查中出现的问题予以通报；建立了期末考试巡查制度，对期末考试情况及时以简报形式在全校通报；严格规定调课程序，杜绝教师随意调课现象；对教学过程中出现问题的教师或是

教学效果差的教师，由学校督导员或系主任、教研室教师共同对其听课，提出整改建议；各系严格控制学生违纪，对学生违纪情况进行记录，学校定期对学生学风进行抽查、通报。各教学单位还采取各种措施，及时对教学过程进行监控。

5. 毕业设计（论文）质量监控

学校采取一系列的监控措施，保证本科毕业论文（设计）的质量。制定了《广东金融学院本科毕业论文（设计）工作管理办法》，并在每学期布置毕业论文（设计）工作时重申各项要求，从选题、审题、开题、论文审核、答辩过程、成绩评定、教师指导资格等方面进行了详细的规定。对毕业论文的监控，除了各系成立的毕业论文（设计）评定工作小组外，学校教学督导组也以抽查形式进行了监控。

（四）日常监控及运行情况

1. 常规教学检查

2013-2014 学年度，学校共进行了 6 次期初、期中、期末教学检查，检查过程中发现教学问题通过信息反馈、督导简报形式予以通报。

2. 期末巡考情况

2013-2014 学年度，共发现学生考试作弊情况 15 起，均受到严重警告处分，同时，涉及违纪舞弊行为的课程考试成绩均计零分，直接参加重修。

3. 教学督导情况

2013-2014 学年，教学督导员共对全校 213 名教师的课堂教学进行了听课，累积听课达 426 个学时；同时，全方位地对学校主要教学

场所进行巡视，重点地段加强检查，维护了正常教学秩序；编辑《教学督导工作简报》8期，加强面向全校的教学信息通达与反馈。此外，还分别对实验教学公开课课程、2014届毕业论文答辩等进行了专项检查与指导。

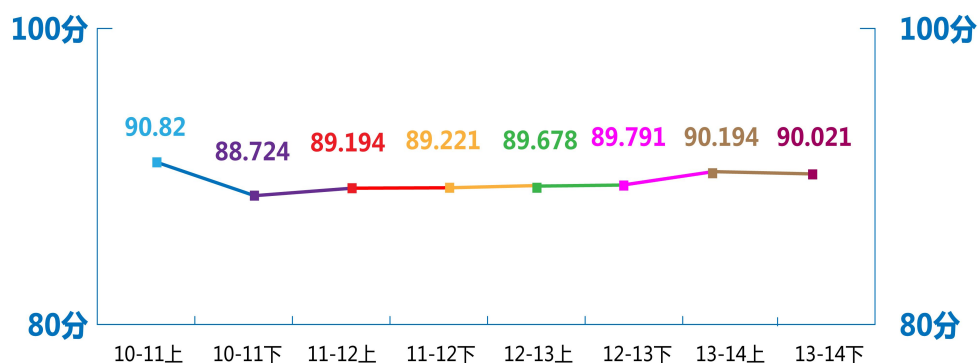
4. 学生成绩监控情况

学校加强对学生成绩的监控，根据《关于全日制学生延长修业期的实施方案》，本年度共有91名学生延长了学业年限。同时，进一步完善学分预警制度，筛选绩点低于2.0的记录并及时通知到学生本人，为帮助学生顺利完成学业起到很好的警示作用。

六、学生学习效果

(一) 学生学习满意度

学校每学期都组织学生 对教师的课堂教学情况进行网上评价。2013-2014 学年，参评课程为 1858 门，参评率达到 97.685%；全校教师学生评教成绩优秀率为 63.308%；优良率为 99.77%。根据网上评教结果显示，学生对教师课堂教学质量的满意度总体呈上升趋势。



全校教师学生评教平均分数走势示意图

注：2010-2011（2）学生评教指标修改了分数等级，降低了最高分值。

【案例】 学子风采：我校学生考入北大研究生



马俊，2014年以优异成绩考入北京大学汇丰商学院研究生。在校期间，他曾担任金融系学生会主席，10级金融系国际金融3班的班长。曾获广东省“挑战杯”大学生课外学术作品竞赛三等奖，广东金融学院第十届数学竞赛二等奖，广东金融学院第四届 IT 创意设计大赛之平面设计大赛二等奖等奖项。

（二）学生身体素质

学校积极推进体育教学改革，取得突出效果。学生的身体素质、健康水平得到较大提高。



表 12 2013-2014 学年体育代表队获奖情况一览表

大赛名称	获奖情况
广东省大学生网球联赛	甲组男子单打第二名
广东省大学生排球联赛	女子排球甲组第七名
广东省大学生乒乓球锦标赛	甲组男子单打第七名
广东省田径锦标赛	甲组团体总分第六名

（三）学科竞赛活动

学校积极组织学生开展学科竞赛活动，营造浓厚学术氛围。2013-2014 学年，高教社杯全国大学生数学建模竞赛、第五届“蓝桥杯”全国软件和信息技术专业人才大赛、“外研社杯”全国英语演讲大赛、广东省第二届模拟法庭竞赛、“APEC 未来之声”中国区选拔活动广东赛等省级以上的各类活动和竞赛，我校均取得优异成绩。

【案例】“中金所杯”全国高校大学生金融知识竞赛获奖

第一届“中金所杯-全国大学生金融期货及衍生品知识竞赛”，我校工商管理系学生郑贵俊与来自北京大学、清华大学、浙江大学等 731 所高校的 30747 名顶尖名校学子同台竞技，荣获二等奖。

郑贵俊同学，大一时参加了学校主办的“广金财富管理实战训练项目”，曾荣获“广东高校金融建模邀请赛”二等奖。通过学校搭建的平台，与老师们一同参加学术会议，暑假赴我校的校外实习基地-广东省凯纳资产管理有限公司，参与量化投资的相关实习工作，获得专业老师的指导，甚为受益。



我校学生在全国软件
大赛总决赛获佳绩



我校学子在“广东省第二届模拟
法庭竞赛”中获“最佳文书”奖

表 13 学科竞赛获奖情况一览表

学科竞赛项目	奖项级别	获奖等级	获奖人(项)数
第五届“蓝桥杯”全国软件和信息技术专业人才大赛	国家级	一等奖	1
		二等奖	1
		三等奖	2
“中金所杯”全国高校大学生金融知识竞赛	国家级	二等奖	1
2013年全国大学生数学建模竞赛	国家级	一等奖	2
	国家级	二等奖	7
2013年“高教社杯”广东省大学生数学建模竞赛	省级	一等奖	14
	省级	二等奖	19
	省级	三等奖	17
广东省第二届模拟法庭竞赛	省级	最佳文书奖	7
	省级	最佳辩手奖	1
广东省大学生英语竞赛	省级	特等奖	3

(四) 学生科技创新成果

学校支持学生创新，鼓励学生积极参加科技创新竞赛。通过科技创新比赛，提高广金学子创新能力，促进学生全面发展。



“途者科技有限责任公司商业
策划项目”创业团队

表 14 科技创新成果获奖情况一览表

科技创新 比赛项目	奖项	团队/个人名称 (获奖作品)
第十三届全国挑战杯全国 课外学术科技作品竞赛	国家级三等奖	吴晓静、曾凤仙等同学的作品《新生代农民工心理融合调查报告：基于广州的微观分析》
“挑战杯·创青春” 广东大学生创业大赛	省级金奖	Mr. In 团队(《印先生图文快印有限责任公司》)
		学徒团队(《融通教育文化有限公司》)
	省级银奖	GTD 创业团队(《木头家精品有限责任公司》)
		Cam. D Band(《校园饮居有限责任公司》)
		InMagic 创业团队(《“FreeColor” DIY 主题式服饰店》)
		书式生活(《书式生活公益休闲书吧》)
	省级铜奖	Fighting 团队(《微信广州车位查询》)
		Yoyo 团队(《途者科技有限责任公司》)
		启航(《秀宝网商业计划书》)
		租客一族(《租客有限公司商业计划书》)
		乐享空间(《乐享空间-高校宿舍装饰创业策划》)
	省级优胜奖	静远合伙人(《广州静远环保有限公司》)
		Vision(《金韵文化产品开发项目》)
		Mark Six(《BTU(back to use)》)
		五颜六色(《旅行主体果饮店“蜗窝”》)
	Keep your dream(《广东毕业季文艺策划有限公司》)	
第七届广东大学生科技学 术节模拟商务谈判大赛	省级优胜奖	欧虹莹等人组成的代表队
联想 yoga 创意营销大赛	广东省季军	李小敏、杨国江、谢松鸿
首届“行业-专业-就业人 才需求分析”大赛	省级三等奖	《关于汉语言文学(财经传媒)专业在银行业中的就业建议分析》
	省级优秀奖	汉语言文学(财经传媒)专业毕业生在传媒行业就业现状及对策研究

(五) 学生课外活动情况

学生课外活动以校园文化巡礼活动、暑假“三下乡”社会实践活动、青年志愿者活动等为主体，寓教于活动，扎实推进人文素质科学



精神教育，促进广金学子全面发展，提高综合素质。

【案例】举办第五届校园书香文化节

活动内容丰富，有传统项目，如名家讲坛系列讲座、征文比赛、过刊义卖、图书馆选书活动；也有新颖项目，如“书香志愿者”体验活动、“最美读书时光”摄影比赛、“我伙读”换书行动、“时光穿梭，文化旅行”文化游园活动、“爱读先锋”评选活动等。



第五届校园文化节开幕式暨名师讲坛活动

校园文化巡礼活动结合学校升本10周年华诞契机，以“拾忆金院，开拓未来”为主题，创新校园文化工作，开展了第十届银行技能大赛、第十期“新闻试评”活动、第九届社团文化巡展活动、第八届模拟广交会等活动。暑假“三下乡”社会实践活动、青年志愿者活动开展广泛，共有社会实践队72支、返乡调研队86支、就业见习队77支。



“新闻试评”活动



第七届国际商贸大赛



校园万人承诺签名支持诚信感恩教育月



赴社区开展志愿公益服务

（六）本科生毕业与学位授予情况

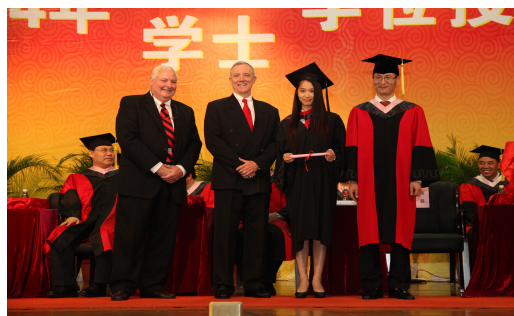
2014 届毕业生，毕业率为 98.38%，获得学士学位比例为 98.31%。考取境内硕士研究生 72 人，其中 45 人被“985”、“211”高校录取，占考取学生比例的 62.5%；考取境外硕士研究生的人数为 35 人。

表15 2014届学生毕业与学位授予情况一览表

应届毕业生人数	毕业人数	毕业率	获得学士学位人数	获得学士学位比例
5689	5597	98.38%	5593	98.31%

2014 年，我校第二届国际班 31 名学生以优异的成绩顺利毕业。其中，8 名学生获得美国西阿拉巴马州立大学“荣誉毕业生”称号。18 人收到来自美国、英国和澳洲等

四十多个世界一流高校的研究生录取通知书，奖学金总额近 45.5 万元人民币。录取院校中，6 所大学



为世界百强高校，分别是美国华盛顿大学路易斯分校、俄亥俄州立大学、凯斯西储大学、澳洲国立大学、悉尼大学和蒙纳什大学；5 所大学为世界二百强高校；3 所为世界四百强高校。

（七）本科生就业情况及取得成就

1. 本科生就业情况

学校就业工作，注重市场开拓、思想引领、就业指导、精细服务，突出金融特色，充分发挥大金融专业优势和行业优势，整合校内外资

源，精心培育就业市场，带动非金融类专业就业，实现就业工作的两个转变、三个结合、四个系列。两个转变即指实现就业从“量”到“质”转变和实现就业指导从“共性”到“个性”、从“粗放性”向“精细化”转变；三个结合即指实现金融行业专场与非金融行业专场相结合；实现大综合专场和小行业专场相结合；实现行业专场和地域专场相结合。四个系列即举办就业指导系列讲座、举办大中型系列就业专场、召开各类型毕业生就业座谈会、开展系列就业帮扶活动。

学校大力开拓就业市场，加强毕业生的就业意识、就业观念、面试技巧等方面的指导和培训；先后举办了中国建设银行专场、广东省邮政公司专场、佛山片区金融机构专场、广东省农村金融机构专场、广东省邮政储蓄银行专场、校友专场及民营企业专场等招聘会。通过“广东金融学院就业在线”网站，将现场招聘与网络招聘相结合，实现了“期期有专场，月月有市场，



英皇国际形象礼仪培训专家作职场礼仪讲座

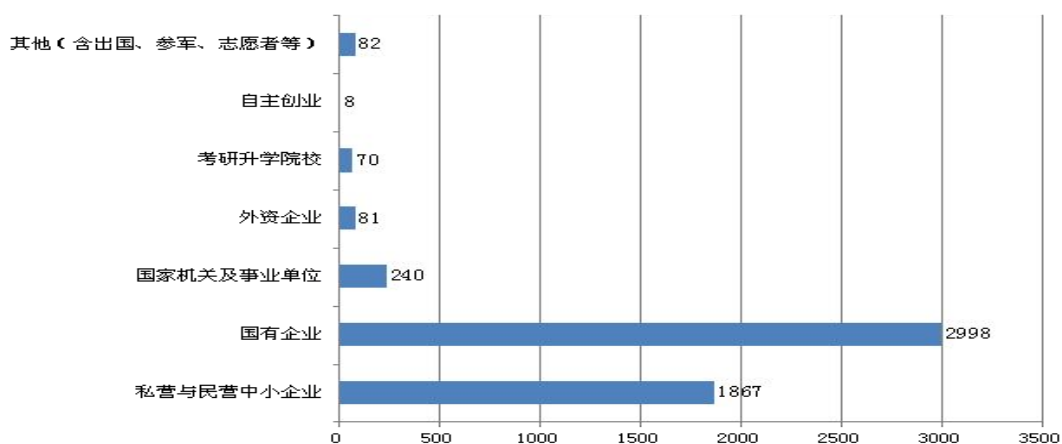


广东省农村合作金融机构专场招聘会

周周有招聘，天天有面试”，使我校毕业生保持较高的就业率。2014年学校毕业生初次就业率为 95.40%，连续十年高于全省平均水平。

表 16 2014 届本科毕业生就业区域流向统计表

就业地区	已就业人数	占已就业总人数比例
国 外	57	1.07%
省 外	214	4.0%
广东省	5075	94.93%
其中：珠江三角洲	4427	82.81%
其中：广州地区	2070	38.72%



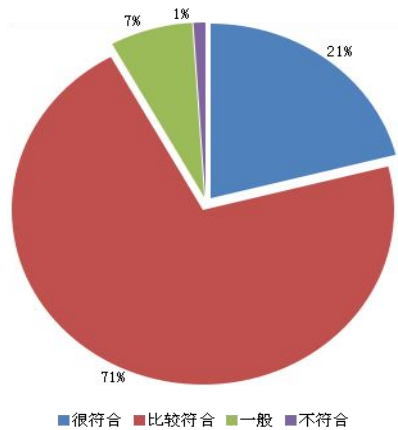
2014 届本科毕业生就业单位类型图

2. 用人单位对毕业生评价

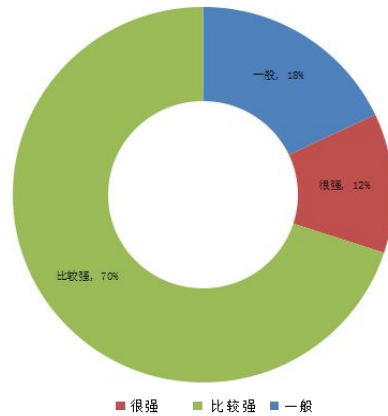
2014 年学校采取问卷调查的方式，共调查了 250 家企业。用人单位反映我校毕业生的专业技能十分符合单位的岗位需求，毕业生实际运用专业知识的能力比较强；进取心强，踏实肯干，具备团队协作精神；适应能力比较强，综合素质比较好，受到了用人单位的普遍好评。



用人单位对毕业生的总体评价



专业技能与岗位符合度评价



专业知识运用能力评价

3. 毕业生成就

建校 64 年来，学校以培养应用型人才为办学目标，为国家金融系统及各行各业输送了 13 万多名毕业生。学有所成的校友广泛分布于全国各地，为国家及社会的建设和发展贡献自己的聪明才智。不少校友经多年努力，已成为所在行业或地区的中坚力量，特别是在金融领域和企业界有较大的影响力，展示了广金人的优良风范。学校被赞誉为“华南地区金融人才的摇篮”和“广东金融界的黄埔军校”。



【优秀毕业生一】 吴进，银行管理系 87 级，毕业后进入中国工商银行崇左县支行工作，取得了令人瞩目的业绩。现任中国工商银行广西区分行纪委书记。

【优秀毕业生二】 贺栩模，国际金融专业 91 级。现任利海集团投资发展中心副总经理，香港《成报》常务副总经理，为创办于 1939 年的《成报》注入新的活力、人才和市场资源，开拓了内地市场，改革报纸版面，助其再创辉煌。

【优秀毕业生三】梁岭，国际金融专业 93 级，现任中共广州南沙区委常委、政法委书记。在校期间曾担任校学生会生活部部长、文学社副社长及演讲口才协会副会长，是一名品学兼优、综合素质较强的优秀学生干部。毕业后被招录为广州市第一批公务员，曾多次被嘉奖记功，并获得多项荣誉。



【优秀毕业生创业项目一】广州广发收藏品有限公司——计科系 2006 级学生阮明星创设，互联网领先品牌，旗下拥有钟表品牌：宝丽爵、罗比亚、星时，并代理国内 6 个知名钟表品牌；还经营箱包、服装、茶叶等类目。公司拥有近 100 名员工，年利润超过 1000 万。

【优秀毕业生创业项目二】广州皮兹堂贸易有限公司——会计系 2007 级学生李祖光创建，主要经营手表和皮带业务，年营业额达 1000 万。

【优秀毕业生创业项目三】广州云印信息科技有限公司——公管系 2010 级学生潘恒创立，是一家集研发生产、销售服务、网络运营为一体的创新型科技企业，旗下 LOMO 时光机系列产品是中国领先的商用微信照片打印机。目前已拥有 20 多名员工，年营业额超过 3000 万。

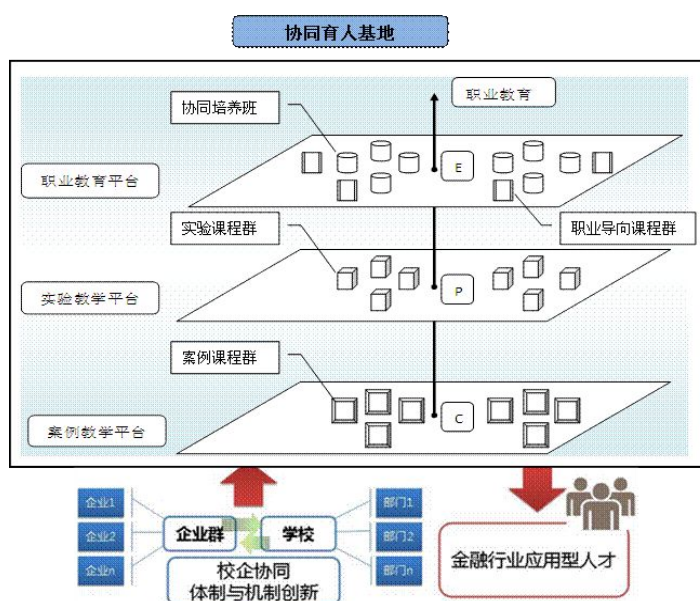
七、本科教育教学工作的特色和经验

（一）深化教学改革，构建“一纵三横”协同育人平台

2009年，学校开始大胆探索应用型人才的培养途径，创造性地提出“核心课程+专业课程+就业导向课程”的CPE人才培养模式，通过在专业人才培养方案中融入就业导向课程，提高学生的实践创新能力。经过几年的实践，学校积累了对应用型人才培养的丰富经验。2014年，学校进一步明确人才培养的目标定位，提出“学科教育与职业教育”相融合，构建基于“一纵三横”的CPE人才培养模式，将职业教育显性化地纳入人才培养方案中。

“一纵”指将职业教育纵向贯穿于通识教育模块、学科教育模块和职业教育模块全过程，相应着力打造三个横向支撑职业教育的条件环境平台：职业教育协同育人平台、实验教学协同育人平台和案例教学协同育人平台，即为“三横”，从而形成“丰”字型协同育人体系架构（如图所示）。

“丰”字型协同育人体系，以校企协同方式开办协同培养班，开发职业导向课程；校企协同开发实验课程与案例课程。各企业在协同体制机制下，与学校相



“一纵三横”协同育人平台体系示意图

关部门通力协作，协同打造育人平台。应用型“一纵三横”协同育人平台，与企业形成利益互惠的共同体，为应用型本科院校探索大学学科教育嫁接职业教育，促进行业企业与学校融合提供了具有借鉴意义的范式。

（二）协同创新，探索与实践多种渠道育人模式

近年来，学校坚持以协同创新为引领，探索多样化的协同育人途径，在协同育人机制创新方面进行了有益的探索。

1. 校企协同

在职业教育校企协同育人平台上，学校通过创办直接与行业企业对接的金融类系列特色协同培养班，实现人才培养与行业的无缝对接。目前主要有三种类型：第一类型职业教育协同培养班，简称协同培养班。每年开设3—5个，以“职业课程+实习+就业”课程模式与各金融企业协同开展教学。协同培养班分别由各公司派出高管到校为学生授课，学生全部安排到该公司轮训和实习。第二类型是卓越金融理财师协同培养班。该班与中国国际金融理财师标准委员会考立咨询（广州）有限公司合作，引入国际享有盛名的CFP金融理财师证书课程，采取“课程+证书+就业”的全程协同培养形式，从大学入学到毕业的全过程均由校企共同参与教学管理，共同推荐就业。第三类型是金融类协同创新创业训练班，按照大学生创业教育“创业认知课程群集+创业模拟训练+创业公司实战”课程模式构建。与广州市海珠区人力资源和社会保障局开设创业训练班，联合制定独立的教学计划，制定大学生创业培训课程，开展创业培训合格认证。

表 17 校企协同培养教学班开班情况一览表

教学班名称	举办时间	举办期数	学生数	承办企业
银河证券教学班	2010— 2011 学年	第一期	51	中国银河证券广东代表处
民生银行教学班		第一期	41	民生银行广州分行
佳信隆教学班		第一期	31	深圳佳信隆企业管理咨询有限公司
中英人寿教学班		第一期	35	中英人寿股份有限公司
中国人寿教学班		第一期	35	中国人寿惠州、东莞分公司
兴业银行教学班	2011— 2012 学年	第一期	37	兴业银行广州分行
银河证券教学班		第二期	51	中国银河证券广东代表处
中兴微贷教学班		第一期	55	深圳市中兴小额贷款股份有限公司
佳信隆教学班	2012— 2013 学年	第二期	48	深圳佳信隆企业管理咨询有限公司
中信银行教学班		第一期	63	中信银行广州分行
兴业银行教学班		第二期	37	兴业银行广州分行
信用担保教学班		第一期	50	信用担保协会
佳信隆教学班		第三期	45	深圳佳信隆企业管理咨询有限公司
中兴微贷教学班	2013— 2014 学年	第二期	56	深圳市中兴小额贷款股份有限公司
本元新能源经济教学班		第一期	50	广州市本元新能源有限公司
兴业银行教学班		第三期	82	兴业银行广州分行
信用担保教学班		第二期	40	信用担保协会
佳信隆教学班		第四期	40	深圳佳信隆企业管理咨询有限公司
创新创业训练班		第一期	40	广州汉略企业管理咨询有限公司
用友金融 ERP 实验班		第一期	80	用友股份有限公司
卓越金融理财师 创新实验班		第一期	110	考立咨询（广州）有限公司
中兴微贷教学班		第三期	45	深圳市中兴小额贷款股份有限公司
合计		22	1122	

【案例一】开设校企合作创业精英班



我校与广州汉略企业管理咨询有限公司签约开设“校企合作创业精英班”。学习期限为一年，邀请创业培训专业讲师、知名企业家、成功创业校友等作为导师进行授课指导，课程注重理论教学与实践教学相结合，强调创业素质与创业能力

培养相结合，优秀的学员还有机会被推荐免费参加国家人力资源和社会保障部与国际劳工组织《创业培训（SYB）证书》的培训和认证。

【案例二】创新校企协同新模式，拓宽学生就业渠道

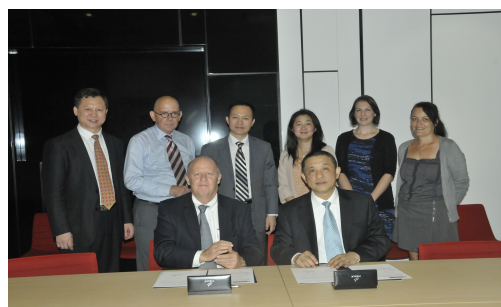
经贸系积极落实 CPE 人才培养模式，四年来，共开办了8个校企协同培养班，参加教学班的学生就业率和就业质量明显高于同专业其他学生。从与单个企业合作到与行业协会合作，从推荐学生就业到扶持学生自主创业，人才培养效果显著。

2010年，开办了第一个校企协同培养班，有3名学生进入世界500强企业工作；2011年，有28名毕业生成为中兴微贷公司的正式员工；2012年，由与单个企业合作过渡到与行业协会合作，大大地拓宽了学生就业的渠道。2013年，由本元新能源公司出资50万元，资助6位同学自主创业，其创办的公司广州谱光能源科技有限公司已正式运作。

2. 校际协同

——与国内高校协同。为充分发挥国内知名大学的办学优势，有效提升学校的办学水平，本着“优势互补、资源共享，合作共赢”的原则，学校与西南财经大学、暨南大学签署合作协议，主要涉及人才培养、合作办学、学术和师资交流等方面。学校每年从金融、会计、保险、工商管理等经济与管理类专业中选派10—15名大学二年级本科学生到合作校插班学习一年，学分互认。该项目不但起到示范效应，也促进了学生管理和教学管理水平的提高。

——与国际高校协同。为培养具有国际化视野的金融人才，学校与美国西阿拉巴马大学（UWA）、英国西英格兰大学（UWE）签订合作协议，采用“双校园”、“双教学”、“双学位”的“2+2”培养模式，与合作大学互认课程、互认学分、互授学位，联合培养高素质、复合型的国际化人才。同时，还与美国波特兰州立大学、圣·安布鲁斯大学等国外高校开展双学位联合培养和3+2模式本硕连读项目；选派



学生赴美国、德国和澳大利亚等国参加境外实习。目前，留学学生已累计达 134 人，在读国际班学生 244 人。

（三）共赢驱动，合力打造国内首个金融 ERP 实验教学平台

金融 ERP 实验教学平台是我校以培养金融企业应用型人才需求为出发点，打造的国内首个高水准金融企业全景仿真实验教学平台。该平台将协同创新思想引入实验教学平台建设，提出实验教学平台建设从以“学校为主体、科研驱动”模式和以“企业为主体、市场驱动”模式步入“校企协同、共赢驱动”新模式，选定亚太最大的管理软件开发商用友集团作为战略合作伙伴协同建设。

平台基于“源于银行现行系统，而高于现行系统”的设计理念，融合当前最先进的银行经营管理理论和方法，实现对银行业务流程和管理流程的仿真模拟。平台按现代商业银



行总、分、支行三级组织结构设计，引入“流程银行”管理模式，使学生能够零距离体验涵盖业务操作层、管理应用层、战略决策层三个层级以及价值管理、盈利管理、风险管理、人力资源管理、客户关系管理五大管理主题的现代商业银行经营管理活动。

平台是我校“递阶式”实验教学模式中“跨专业跨学科综合实验”课程开设的重要载体，主要为经管类各专业学生提供“企业认知、专业实验、毕业综合实习”三个不同层次的实验教学。实验项目仿真度

高、体验性强，激发了学生的学习热情，增强了学生的综合知识运用能力、实践创新能力和团队协作能力。同时，平台能够提供的丰富数据资源和大量管理模型，为教师开展科学研究提供了良好的条件。

该实验教学平台也引起了国内、省内院校的高度关注。仅2013-2014年度，就有中央财经大学、上海金融学院等近30家兄弟学校参观学习。2014年5月，副院长范忠宝受邀在第九届中国金融业论坛作了题为“协同创新背景下金融应用型人才培养”的主题报告，并在我校建立“金融ERP人才培养创新基地”；2014年8



月，实验中心伍绍平主任受邀在全国高等院校文科实验教学创新与实践讨论会上作了“基于协同创新的金融ERP实验教学平台建设与实践”的发言，受到与会者的高度评价。

【案例】ERP沙盘代表队荣获全国大学生创业综合模拟大赛二等奖

全国大学生创业综合模拟大赛，全国278所高校，共有18000多支队伍参加校内初赛。1000多支代表队在全国区域赛中激烈角逐，最终有60支队伍进入了全国总决赛。

总决赛分为“创业计划书”评审和软件模拟两个部分，“创业计划书”评审由专业评委根据参赛项目的完整度和可实施性进行评选，软件模拟以“创业之星”创业经营虚拟仿真系统作为平台，参赛团队通过模拟经营一家集研究、开发、生产、批发及零售为一体的某一行业创业型公司，与其他若干家企业进行市场竞争。



TIMES 团队与 ERP 沙盘指导教师合影

ERP沙盘代表队——TIMES团队荣获二等奖，是对我校金融ERP实验教学平台建设与实践成果的检验。

八、存在的主要问题及解决对策

（一）上一年度问题解决情况

在取得成就的同时，我们也清醒地认识到，学校本科教学工作依然存在一些不足，需要进一步解决和完善。学校高度重视并采取多种措施解决制约人才培养质量提高的问题。

针对人才培养模式改革需要进一步深化的问题，学校构建基于“一纵三横”人才培养模式，打造学科与职业相融合的协同育人平台，通过“走出去、请进来”等多种措施，广邀校内外专家学者、实务人士共同参与专业、课程、实践教学基地建设和人才培养方案编制，加快开放办学步伐，提高协同培养水平，真正实现人才培养与行业需求的无缝对接。

针对教师教学能力不能完全适应高素质应用型人才培养要求的问题，学校设立教师发展中心，组织教师沙龙活动和培训工作，促进教师现代教育理论水平、专业素质、实践能力全方位提升。

针对考核机制需进一步完善的问题，学校进一步完善了《教学系的量化考核方案》，继续深入开展教学系量化考核，强化对教学工作的评价和激励措施。

（二）仍存在的主要问题及解决对策

存在的主要问题：

1. 办学经费和教学资源依然紧张，办学条件还不能满足建设高水平地方大学的需要。

2. 师资队伍整体水平还不能满足建设高水平应用型大学的要求，尤其是高层次教学团队、科研团队领军人物仍然欠缺。

3. 应用型人才培养模式的改革措施，有待于在人才培养方案中更好地予以贯彻、落实，人才培养质量有待进一步提高。

4. 与行业紧密结合的学科、专业建设及服务地方产业、行业的能力有待进一步加强。

解决对策：

1. 学校将进一步争取政府和社会的资金投入，多渠道吸纳社会资源，改善办学条件。

2. 学校将加大引进学科带头人的力度，特别是通过引进、培养，选派教师访学进修等途径，培养中青年骨干教师。学校通过实施“人才强校建设工程”，打造一支高水平的师资队伍。

3. 学校将加大三大课程平台的建设力度，实施“卓越人才”培养计划，创新校企协同培养模式，通过与行业产业的深度融合，将应用型人才培养落到实处。

4. 学校将继续加大学科建设力度，重点建设一批人才培养平台、科学研究平台与联盟，提升服务区域经济社会发展的能力。

结语

2013-2014 学年，学校大力推进教学改革，教学质量不断提高。随着高等教育形势的不断变化，社会发展对人才培养提出了更高、更新的要求。学校将继续夯实人才培养工作的中心地位，紧扣人才培养质量生命线，以创新强校工程为引领，加快完善协同育人的体制机制和平台体系建设，切实发挥质量工程的辐射带动作用，创新应用型人才培养模式，全面深化本科应用型人才培养模式综合改革和素质教育改革，健全教育教学质量保障体系，促进本科教学工作水平和人才培养质量不断提升，为把我校建设成为特色鲜明的应用型高水平大学而努力！