



廣東金融學院  
GUANGDONG UNIVERSITY OF FINANCE



# 本科教学质量报告 (2015年)

# 前 言

广东金融学院是华南地区一所具有金融特色的高等院校，始建于1950年，迄今已有65年的办学历史，培养了16万名高级人才，赢得了“应用研究接地气、人才培养有人气、金融行业有名气”的赞誉，被誉为“华南地区金融人才的摇篮”和南粤金融界的“黄埔军校”。

学校秉承“明德、敏学、笃行、致远”的校训，弘扬“励学乐教、求实拓新”的精神，坚持“金融为根、育人为本、应用为先、创新为范”的办学理念，以行业需求为导向，立足广东，面向全国，培养学科专业基础扎实、应用能力强、富有创新精神和社会责任感的财经类应用型人才；营造“敬仰科学、敬奉真理、敬重知识、敬慕学术”的校园文化氛围，打造特色鲜明的“金融教育文化、金融创新文化、金融服务文化”，弘扬“敢于突破、善于攻坚、勇于攀峰”的创新意志，致力于人才培养、科学研究、社会服务、文化传承和协同创新，服务地方、国家经济社会发展和社会进步，努力达成“应用型金融品牌大学”的发展目标，使之成为广东金融强省建设的支撑者、区域金融事业发展的引领者和国家金融高端教育的示范者。

学校将2015年确定为“规划年”、“法治年”、“改革年”、“提升年”。完成“十二五”规划收官工作，编制“十三五”规划；形成依法治校制度框架，编制大学章程，科学规范地治理学校；深化体制机制改革，总结成绩，思考未来十年的发展之路；依托“广东-诺丁汉高级金融研究院”平台，启动博士培养项目，提升办学层次。

# 目 录

一、学校概况.....	1
(一)学校简介.....	1
(二)本学年度本科教学事记.....	2
(三)2015年学校重大教学改革.....	12
(四)下一年度学校人才培养总体质量目标.....	14
二、本科教育基本情况.....	16
(一)本科人才培养目标及服务面向.....	16
(二)本科专业设置情况.....	16
(三)全日制在校生情况.....	17
(四)本科生生源质量情况.....	18
三、师资与教学条件.....	20
(一)师资队伍数量及结构.....	21
(二)生师比.....	22
(三)本科生主讲教师及教授承担本科生课程情况.....	22
(四)教学经费投入.....	22
(五)教学条件及利用.....	22
四、教学建设与改革.....	25
(一)人才培养方案.....	25
(二)专业建设.....	26
(三)课程建设.....	27
(四)教材建设.....	30

(五) 教学改革.....	31
(六) 实践教学、毕业论文(设计)以及学生创新创业教育....	34
<b>五、质量保障体系.....</b>	<b>41</b>
(一) 巩固人才培养中心地位.....	41
(二) 校领导班子研究本科教学工作情况及相关政策措施.....	41
(三) 教学质量保障监控体系建设.....	43
(四) 日常监控及运行情况.....	45
<b>六、学生学习效果.....</b>	<b>48</b>
(一) 学生学习满意度.....	48
(二) 学生身体素质.....	48
(三) 学科竞赛活动.....	49
(四) 学生科技创新成果.....	50
(五) 学生课外活动情况.....	51
(六) 本科生毕业与学位授予情况.....	52
(七) 本科生就业情况及取得成就.....	52
<b>七、本科教育教学工作的特色和经验.....</b>	<b>58</b>
(一) 构建校企协同育人平台, 人才培养策略接地气.....	58
(二) 发挥协同育人功能, 实践基地成果丰硕.....	59
(三) 构建开放互动式教学模式, 形成特色人才培养模式.....	61
(四) 与国外高校协同, 培养具有国际化视野的金融经济类人才.....	63
<b>八、存在的主要问题及解决对策.....</b>	<b>65</b>
<b>结语.....</b>	<b>67</b>

# 一、学校概况

## （一）学校简介

广东金融学院是一所省属公办本科院校，具有金融专业硕士研究生培养资格，还具有招收港澳台本科生和外国留学生资格。现有广州校本部和肇庆校区两个校区。全日制在校生21159人。

学校设有16个教学系（部），开设了金融学、会计学、保险学等32个本科专业，涵盖经、管、法、文、理、工6个学科门类。其中金融学专业是国家级特色专业，保险学、劳动与社会保障、市场营销是省级特色专业。

学校现有专任教师944人，其中教授、副教授379人，博士224人；省级教学名师2人，省“千百十工程”培养对象10人，省优秀青年教师培养计划9人。聘有国内外学者和金融业专家担任兼职教授。

截至2015年8月31日，学校共有国家级特色专业建设点1个，国家级实验教学示范中心1个，国家级虚拟仿真实验教学中心1个，国家级大学生校外实践教学基地1个；省级协同育人平台1个，省级人才培养模式创新实验区3个，省级卓越人才培养计划3个，省级应用型人才培养示范基地2个，省级专业综合改革试点5个，省级特色专业建设点4个，省级应用型人才培养示范专业5个，省级精品视频公开课4门，省级精品资源共享课21门，省级教师发展中心1个，省级教学团队4个；省级大学生校外实践教学基地7个，省级实验教学示范中心5个，省级教学成果一等奖2项。

学校实施中外联合培养模式，与美国、英国、加拿大等国家高校和教育机构开展合作办学，为师生提供学习、进修、实习和深造机会。

学校成立了广东一诺丁汉高级金融研究院、华南金融研究所、科技金融重点实验室、广州区域金融政策重点研究基地等 35 个科研机构，建有广东特色金融建设协同创新中心、保险产业发展协同创新中心、广东信用管理协同创新中心、中国南方金融法治协同创新中心、粤桂农村金融和民生金融协同创新中心 5 个协同创新中心。近七年来，承担国家级项目 20 多项，省部级研究项目 300 多项，10 项成果获得广东省哲学社会科学优秀科研成果奖，连续两年获得广东省“金融创新奖”。《广东省金融改革发展“十二五”规划》将广东金融学院列为广东省金融人才唯一培育基地。

根据 2015 年国内大学排名，在全国普通金融本科院校中，广东金融学院排名第一，在广东省普通本科院校中排名前列。

## （二）本学年度本科教学事记

### 1. 领导关怀

◆教育部评估中心对我校开展合格评估绩效评价调研，对我校合格评估之后的绩效表示肯定。

◆陈云贤副省长莅临调研，考察图书馆和新图书馆馆址，划拨首批财政支持资金 3000 万元，新图书馆建设取得实质



陈云贤等领导实地考察校园

性进展。

◆省委教育工委副书记景李虎莅临我校调研，听取学校领导对学校未来发展的思考和学校“创新强校工程”的建设情况。

## 2. 协同创新

◆成立广东-诺丁汉高级金融研究院。

◆与诺丁汉大学、宁波诺丁汉大学共同签署《宁波诺丁汉大学与



广东-诺丁汉高级金融研究院博士生培养及金融与工商管理研究项目合作协议》，广金办学层次再提升。

◆与中国人民银行金融研究所签订战略合作关系框架协议书，开展省部共建高水平特色金融大学、举办中国金融国际高端论坛、设立博士后流动站、开展重大科研项目等方面合作。

◆与德国弗莱贝格工业大学、瑞典林奈大学等合作院校、佛山市顺德区政府联合成立“佛山广金中欧创新促进中心”。

◆与肇庆市政府、河源市人民政府签订《政校合作协议》。

◆与南海区政府签订《就业战略合作协议》。

◆与广东省广晟资产经营有限公司签订战略合作协议，共同开展智库建设、学术研究、人才培养、人才交流等合作项目。

◆与深圳前海小树时代互联网金融服务有限公司成立“广金小树时代研究所”，全国首家高校大学生互联网金融综合服务平台上线。

◆与 ACCA（特许公认会计师公会）广州代表处、楷博（中国）



教育集团签约合办 ACCA 创新班，开展国际会计师执业资格教育。

◆卓越人才协同培养创业班、鲲鹏信用担保卓越人才培养班、人保财险广州分公司合作教学班、第四届“兴业银行教学班”开班。

### 3. 创新强校

◆编制《2015 年“创新强校工程”实施规划》。坚持强学科、强条件、强队伍、重特色、重质量、重统筹的“三强三重”原则。

◆出台《“创新强校工程”实施方案（试行）》、《“创新强校工程”项目管理办法（试行）》及《“创新强校工程”专项资金管理办法》。

◆2015 年获省“创新强校工程”专项资金 1385 万元，学校按六大类立项建设 128 项。

### 4. 国际化办学

◆与美国西阿巴拉马州立大学、英国诺丁汉特伦特大学、加拿大魁北克大学签订合作协议书。

◆与西英格兰大学商学院开展教学研讨。第一届赴西英格兰大学 10 名留学生全部毕业，其中 8 名学生分别被美国加州大学欧文分校、英国华威大学、格拉斯哥大学等知名大学研究生院录取。



◆与西澳大利亚大学合作，开展金融、会计、工商管理、传媒等专业本科以及硕士交流合作项目。

◆与新西兰商学院签署《新西兰商学院与广东金融学院合作协议书》。



## 5. 校际交流

- ◆与兰州商学院陇桥学院签订对口支援协议书。
- ◆首批学生赴暨南大学新闻与传播学院交流学习。
- ◆第三批学生赴西南财经大学交流学习。

## 6. 教学建设

◆金融虚拟仿真实验教学中心获国家级虚拟仿真实验教学中心殊荣。

◆举办全国经管类高校金融 ERP 实验教学观摩活动与实验教学课程建设研讨会。

◆召开“一纵三横”人才培养模式构建与实践报告会，把传统学科教育与现代职业教育深度融合，将应用型人才培养落到实处。

◆新增酒店管理本科专业。

◆金融数学专业在由中国科学评价研究中心、中国科教评价网和中国教育质量评价中心共同组织的“2015 年度中国大学及学科专业评价”中获评“5 星级专业”。

◆6 个项目获批 2015 年中央财政支持地方高校发展专项资金，共获 1000 万元专项资金支持。

◆获批省级质量工程项目八大类共 21 个项目。

◆王梅、何小姬荣获第二届全国微课教学比赛广东赛区二等奖。

## 7. 实践育人

◆分别与白云区政府、平安银行佛山分行、广州广建小额贷款有限公司、广州万惠投资管理有限公司、中山四海集团、梅州市中级人

民法院、河源市中级人民法院、广东联信资产评估土地房地产估价有限公司等机构签订建立实习基地协议，共建实践教学基地。

◆与广东凯纳投资管理有限公司共建投资策略分析师实践基地，首个依托国家级实验教学示范中心和国家级特色专业建立的校外实践基地。羊城晚报专题报道，光明网、凤凰网、中国网等进行转载。

◆与大公国际信用评级集团、广州花都万穗小额贷款股份有限公司、红岭创投电子商务股份有限公司进行校企合作。

◆与浙江核新同花顺网络信息股份有限公司共建产学研基地。

◆与广州广建小额贷款有限公司共建就业实习基地。

◆与人民银行广州分行共建征信宣传教育和人才培养基地。

◆广州云印信息科技有限公司为我校就业创业孵化基地。

◆获评“广州市创业（孵化）示范基地”。

◆我校立项协同育人实践基地建设  
项目：广州市社情民意研究中心协同育人实践基地、广东仲裁机构协同育人实践基地群、广州天图物流协同育人实践基地。



◆承办第九届广东大中专学生科技学术节——首届广东大学生金融建模大赛。

◆举行大学生职业生涯规划系列活动。

◆与广发银行广州分行联合开展校企协同培养项目“新芽计划”，实现校内课堂和金融市场的无缝对接。

◆与建行共建金融实践社团，构建“以协同培养为纽带、以行业需求为特色”的大学生实践教育新模式。

## 8. 科学研究

◆获国家基金资助项目数量和经费总额均创历史新高：2015 年度国家自然科学基金资助 3 项，其中面上项目 1 项，青年科学基金项目 2 项，总经费 83.4 万；2015 年国家社科基金年度项目和青年项目资助 3 项，其中年度项目 2 项，青年项目 1 项，总经费 60 万元。

◆获省科技厅公益研究与能力建设专项资金 4 项，资金 175 万元。

◆6 项课题获教育部人文社科规划立项，比 2014 年增长一倍。

◆科技金融实验室获授首批“广东省决策咨询研究基地”，并获广东省哲学社会科学优秀成果二等奖。



◆区域金融政策创新研究团队获省级创新科研团队。

◆学报《金融经济研究》入选《中国人文社会科学期刊评价报告(2014)》经济类核心期刊，被评为“全国高校百强社科期刊”。

◆广东特色金融建设协同创新中心与广州立根小额再贷款股份有限公司申报项目，获广州市 2014 金融研究成果表彰标兵单位。

## 9. 学术论坛

◆主办“Recent progress in evolution equations”（发展方程的最新进展）国际学术会议，德国、日本等国家的 30 多位知名学

者参会。

◆举办第五届华南信用管理论坛。

◆举办第三届中国南方金融法治论坛。

◆举办 2015 广东省评估沙龙。



沙龙活动主题为：探索行业加快转型升级，重点研究知识产权评估、金融资产评估等业务领域的评估理论、实践以及相关的人才培养问题。

◆党委书记李建军参加“创新驱动南粤争先——广东政产学研创新发展研讨会”，作《融天下资金、通天下产业，助力科技创新》主题发言。

◆校长雍和明参加首届中国金融智库高峰会，强调智库建设要有国际眼光和国家高度。



◆党委副书记马龙海在第五届高等财经教育论坛上作“搭建跨境协同平台，提升办学国际化水平”主题演讲。

◆副校长范忠宝出席金融教育联盟成立大会，并作《“一纵三横”：路径构建与路径依赖——基于高素质行业性应用型人才培养》主题发言。

◆伍绍平教授在全国高校金融实验教学建设研讨会上作主题发言——《国家级金融虚拟仿真实验教学平台建设与实践》。

◆张长龙教授在全国互联网金融与法治建设论坛作专题演讲。

◆ 我校获邀参展“金交会”，唐明琴、王小燕教授在金融人才论坛作主题发言。

## 10. 政策举措

◆ 编制《广东金融学院章程》。

◆ 编制《广东金融学院本科教学工作审核评估行动方案》。

◆ 修订《广东金融学院学术委员会章程》。

◆ 计算机科学与技术系更名为互联网金融与信息工程系。

◆ 成立广东金融行业就业研究院，协同创新拓宽就业新领域。

◆ 筹建创业教育学院。

◆ 启动“优秀青年博士”招聘计划。引进 14 名优秀青年博士，2 人为“学术带头人培养对象”，12 人为“学术骨干培养对象”。

◆ 启动图书信息中心建设。

## 11. 育人成果

◆ “融通教育文化有限公司”项目荣获第九届“挑战杯”大学生创业计划竞赛银奖，实现全国总决赛零的突破，并在“青年大学生创业板”股权交易平台挂牌展示。

◆ Summer Sun 团队荣获“挑战杯”全国大学生网络虚拟运营赛二等奖。

◆ 2014 年全国大学生数学建模竞赛，荣获国家二等奖 4 项；省一等奖 6 项、省二等奖 12 项、省三等奖 19 项以及优胜奖 15 项。





◆首次参加美国大学生数学建模比赛，并荣获国际二等奖1项。

◆第六届“蓝桥杯”全国软件专业人才设计与创业大赛，荣获国家二等奖5人、优胜奖1人；省一等奖6人、二等奖14人、三等奖15人。

◆全国大学生数据挖掘竞赛，荣获一等奖1项、二等奖1项、优秀论文奖3项。

◆郑贵俊同学荣获“中金所杯”全国大学生金融知识竞赛一等奖。

◆任钰同学以总分排名第一的优异成绩被北京大学法学院诉讼法专业录取，攻读硕士学位。

◆中国金融教育发展基金会大学生征文比赛，荣获一等奖2项、二等奖4项、三等奖3项、优秀奖5项；并获优秀组织奖。

◆国家级大学生创新训练计划项目“90后大学生迷茫心理、影响因素及对策研究”成功入选第七届全国大学生创新创业年会，代表我省高校在年会上作现场展示。

◆第十三届“挑战杯”广东大学生课外学术科技作品竞赛，荣获一等奖1项、二等奖6项、三等奖4项。

◆第二届“中国人保财险大学生网络保险创意设计大赛”，总分名列全省第一，获一、二、三等奖各1名，优秀奖2名，获“优秀组织奖”。

◆“外研社杯”全国英语（广东赛区）大赛，荣获写作二、三等奖；演讲大赛优胜奖；辩论大赛三等奖。

◆荣获第六届广东大学生翻译大赛本科组英语口语译三等奖。

◆承办首届广东大学生金融建模大赛，我校参赛学生荣获三等奖 1 人，优胜奖 1 人。

◆广东省第四届“大学生艺术展演活动”获 13 个奖项，其中：艺术表演类一等奖 2 项、二等奖 2 项、三等奖 2 项；艺术作品类二等奖 2 项、三等奖 5 项。

◆广东省大学生网球锦标赛，荣获女子单打冠军。

◆广东省第九届大运会，荣获网球比赛亚军，健美操铜牌。

◆首届广东省大学生电商创业大赛，荣获“优秀组织高校奖”。

◆“2014 大学生保险责任行”活动，荣获“大学生保险责任行示范院校”和“大学生保险责任行最佳实践奖”。

◆“5.25 心理健康活动月”、“种子工程：营造实践育人文化氛围的方法和经验”项目荣获 2014 年广东高校校园文化建设优秀成果二、三等奖。

◆获评 2014 年度全国大中专学生志愿者暑期“三下乡”社会实践活动先进单位。

◆获评广东省高等学校创建“平安校园”优秀学校。

## 12. 媒体报道

南方日报：广金院长雍和明畅谈建设应用型金融品牌大学——金融与科技携手打造创新驱动“双引擎”。



### **（三）2015 年学校重大教学改革**

#### **1. 构建示范专业、示范课程建设评价标准，促进传统学科教育与现代职业教育相融合**

我校以“协同创新”为引领，以实现基于“一纵三横”CPE 人才培养模式为目标，以促进传统学科教育与现代职业教育相融合为导向，依照科学合理、分类引导、突出特色、体现绩效的原则，构建了《广东金融学院应用型人才培养示范专业建设评价标准（试行）》、《广东金融学院示范课程建设评价标准（试行）》、《广东金融学院职业导向示范课程建设评价标准（试行）》、《广东金融学院综合实验示范课程建设评价标准（试行）》、《广东金融学院综合案例示范课程建设评价标准（试行）》等五套项目建设评价标准。充分发挥示范专业和示范课程在教学改革上的引导、示范、激励和辐射作用，大力提升学校人才培养水平，推进教学质量全面提高。

#### **2. 以项目建设推动课程教学改革，提升人才培养质量**

我校以项目建设推动课程教学改革，依托“创新强校工程”，共立项建设 70 门课程，包括 C 模块（基础教育）、P 模块（专业教育）、E 模块（职业教育）以及综合实验、综合案例等五大课程类别。在课程内容重构、教学方式与方法改革、课程考核方式改革方面取得新突破：树立面向应用的课程观和教学观；重塑平等合作的新型师生关系；建立线上线下相结合的 O2O 互动教学模式。学校相继出台举措力促课程改革见实效：完善人才培养方案，制定五类示范课程项目建设评价标准，开展适应课程特点的学分制改革，大力引导

教师建设慕课与微课，以实践教学法、实验教学法和案例教学法为核心对教学内容与方法进行改革；完善督导评价指标体系，突出对教学方式与方法的督导；从传统的“评教”机制转向以“评课”为主、“评教为辅”的机制，突出对教师团队的考核，促进教师水平的整体提升。

### **3. 深化课程考试改革，发挥考试的职业能力导向功能**

我校根据学科教育与职业教育相融合的培养理念，按照应用型人才的培养目标和教学要求，通过考试观念、内容、形式等方面的改革，充分发挥考试主导作用，实现面向应用、面向实践、具有综合分析问题和解决问题的本科应用型人才培养目标。

树立以“传统学业能力测试+现代职业能力测试”为双业考试观念，建立以“学科教育与职业教育相融合教育观念内化于考试”的考核评价体系。改革考试内容，适当突出职业考核重点，加大职业要素内容的覆盖密度；结合从业要求引入职业标准考核内容，发挥考试的职业能力导向功能。构建多种形式的课程考试体系，突出职业特色。

### **4. 推进毕业论文信息化建设，注重质量过程管理**

我校不断探索多元化改革路径，结合多元化改革需要，今年初次启用满足多元化毕业论文需求的管理信息系统。通过信息化建设，规范了多元化拟题、选题、撰写与指导、答辩以及质量分析与监控，着力提升毕业论文管理工作的综合能力，为促进毕业论文质量提升提供了有力的保障。

#### （四）下一年度学校人才培养总体质量目标

2015年是“十二五”收官之年，也是“十三五”的规划之年，继续贯彻落实《中长期教育改革与发展规划纲要（2010—2020年）》，完成学校“十二五”发展战略目标，以制定“十三五”规划为契机，深化改革，促进学校发展，以“创新强校”为引领，狠抓教学质量，努力提高财经类应用型人才培养质量。

——狠抓创新强校建设，促进项目质量提升。坚持“三强三重”原则，做好2016年“创新强校”规划方案；以问题、质量、潜力、急需为导向，优化“创新强校工程”项目申报方案；引进学术、竞争、协调、监控等“四个机制”，确保立项项目实现预期绩效；建设评价体系，抓好绩效考核，促进学科水平、科研水平与教学水平的整体提升。

——推进省部共建合作，迈步高端追求跨越。我校已与中国人民银行达成共建意向，就省部共建高水平特色金融大学、举办中国金融国际高端论坛、设立博士后流动站、重大科研项目合作等重要事项达成协议，努力推进共建项目持续开展，搭建高端平台，提升我校科研学术水准和社会影响力。

——推进校政校企合作，优势互补力图创新。通过与佛山市南海区政府、广东金融高新区发展促进局、肇庆市政府等校政合作，与广东省广晟资产经营有限公司等校企合作，在更高水平更深层次上推进科研成果转化和产学研合作协同创新，围绕国家及广东省的重大金融问题，发挥优势，争取突破。

——深化教学改革创新，提高人才培养质量。错位发展，探索专业综合改革；实施“一纵三横”人才培养策略，深入开展协同育人基地的课程平台建设；深度融合，构建实践教育体系；深化教学研究与改革，提高平台建设水平。

——明确定位抓住关键，实现科研新的突破。坚持以学科建设为龙头，以科研成果为抓手，构建以地方和国家发展需求为导向的应用研究平台体系，以高端智库建设为导向的协同创新平台体系，促进学校科研能力、社会影响力和核心竞争力的提升。

——推进强师工程建设，增强师资综合实力。加大“强师工程”建设力度，在人才队伍建设的规模、质量、结构上协调发展，特别需要加快学科带头人和学术骨干的培养和引进力度，增强师资综合实力。

——扎实推进审核评估，强化质量监控保障。以迎接本科教学工作审核评估为契机，继续深入开展“教学系工作量化考核”工作，加强教学管理科学规范；推进审核评估工作，突出内涵建设，突出特色发展，突出工作改进，不断提高本科教学水平和人才培养质量。

## 二、本科教育基本情况

### （一）本科人才培养目标及服务面向

#### 1. 培养目标

全面贯彻党和国家的教育方针，以行业需求为导向，立足广东，面向全国，培养学科专业基础扎实、应用能力强、富有创新精神和社会责任感的财经类应用型人才。

#### 2. 服务面向

立足广东，面向全国，服务金融。

### （二）本科专业设置情况

学校按照国家规定和社会发展的需要，自主设置和调整学科专业。以经济学、管理学、法学为主体，以金融学为核心，坚持经、管、法、文、理、工多学科协调发展。2015 年新增酒店管理专业。目前专业数达到 32 个。

表 1 本科专业设置一览表

所在系	专业名称	学科门类	开设时间
金融系	金融学★☆	经济学	2004
	财政学	经济学	2006
	投资学	经济学	2012
会计系	会计学	管理学	2004
	财务管理◇	管理学	2004
	审计学	管理学	2012
保险系	保险学☆	经济学	2004
经济贸易系	国际经济与贸易◇	经济学	2004
	经济学	经济学	2005
信用管理系	信用管理	经济学	2010
	资产评估	管理学	2014

工商管理系	市场营销☆	管理学	2004
	工商管理	管理学	2005
	经济统计学	经济学	2007
	物流管理	管理学	2013
	酒店管理	管理学	2015
劳动经济与人力资源管理系	劳动与社会保障☆	管理学	2005
	人力资源管理	管理学	2005
	应用心理学	理学	2007
	劳动关系	管理学	2014
计算机科学与技术系	信息管理与信息系统	管理学	2005
	计算机科学与技术	工学	2006
	电子商务	管理学	2013
外语系	英语	文学	2005
	商务英语◇	文学	2014
法律系	法学	法学	2008
财经传媒系	汉语言文学◇	文学	2006
应用数学系	数学与应用数学	理学	2006
	信息与计算科学	理学	2007
	金融数学◇	经济学	2013
公共管理系	行政管理	管理学	2005
	公共事业管理	管理学	2006

注：表中符号表示：★国家级特色专业；☆省级特色专业；◇应用型人才培养示范专业

### （三）全日制在校生情况

学校全日制本科生 21085 人，其中港澳台生 58 人；硕士研究生 74 人。

表 2 全日制在校本科生生源地分布表

省份	人数	省份	人数
北京市	14	湖北省	40
天津市	23	湖南省	60
河北省	23	广东省	19141
山西省	145	广西	110
内蒙古	60	海南省	84
辽宁省	25	重庆市	37
吉林省	26	四川省	36
黑龙江	26	贵州省	157

上海市	20	云南省	76
江苏省	38	西藏	----
浙江省	39	陕西省	27
安徽省	196	甘肃省	166
福建省	47	青海省	26
江西省	44	宁夏	25
山东省	25	新疆	59
河南省	232	港澳台	58

#### （四）本科生生源质量情况

##### 1. 近三年招生情况

2015 年学校录取本科新生 5669 人，其中广东省录取本科生 5300 人。面向港澳台录取本科生 25 人。2014 年获批招收外国留学生，共招收外国留学生 68 人，其中本科学历生 6 人，汉语言培训生 62 人。

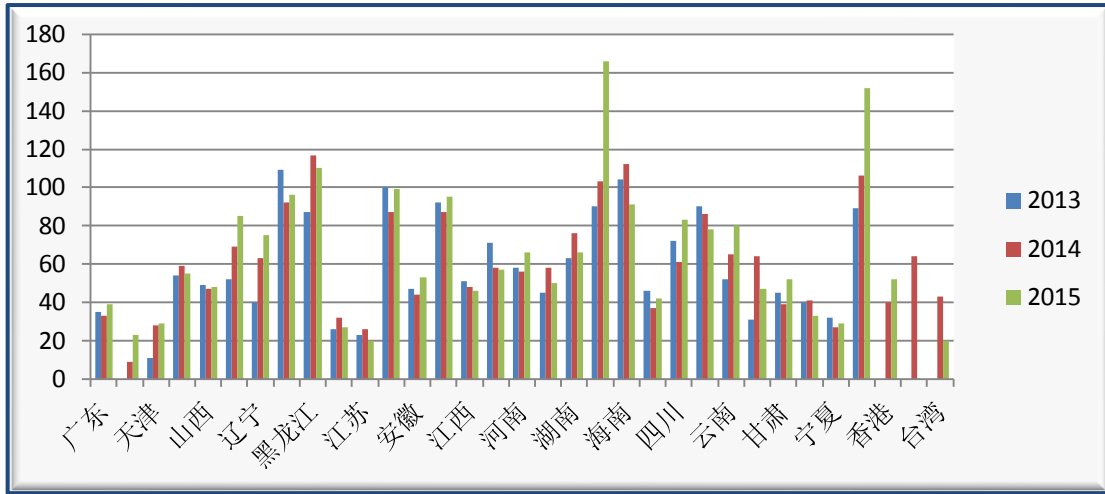
表 3 近三年招生情况一览表

时 间	2013 年	2014 年	2015 年
招生人数	5217	5609	5669
第一志愿上线率	100%	100%	100%
新生报到率	97.62%	97.77%	98.64%

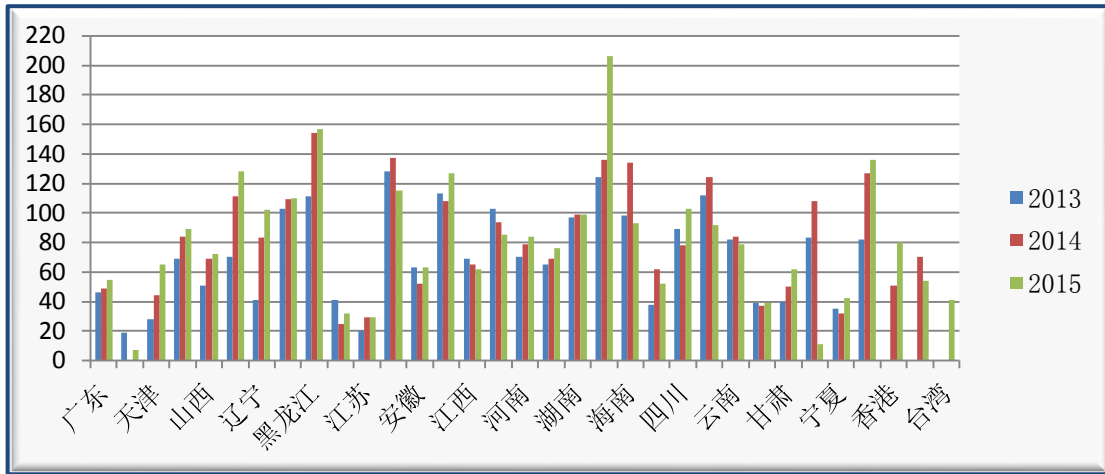
##### 2. 近三年普通类专业各省（市、区）录取平均分情况

2015 年我校省内文科的录取分数线高出全省文科二本 A 线 34 分，理科的录取分数线高出全省理科二本 A 线 51 分。在省外的招生中，我校一本线上录取考生比例为 70.93%，比去年提高 3.44 个百分点，在其他大多数省份的招生中我校的出档分数线也远高于当地的二本分数线，在同批次的院校中名列前茅。





近三年文科类在各省市录取平均分超出当地二本线分数情况



近三年理科类在各省市录取平均分超出当地二本线分数情况

### 三、师资与教学条件

学校大力实施人才强校战略，把师资队伍建设作为一项系统工程来抓，实施“引进”和“培养”并举的措施，制定《广东金融学院“强师工程”实施方案》，实施《广东金融学院“优秀青年博士”引进计划》，实施“特聘教授”计划。现已初步建成一支素质良好、结构优化、精干高效、富有活力的高素质教师队伍，为学校的可持续发展提供了人才支撑和保证。

本学年，引进博士 14 人。新增全国金融教育先进工作者 2 人、省级教学名师 1 人，省级师德先进个人 1 人，南粤优秀教师 2 人，广东省高等学校“千百十人才培养工程”省级培养对象 2 人，校级培养对象 33 人。截至目前，学校有全国金融教育先进工作者 2 人；省级教学团队 4 个，省级教学名师 2 人，省级师德先进个人 1 人，南粤优秀教师 9 人，广东省

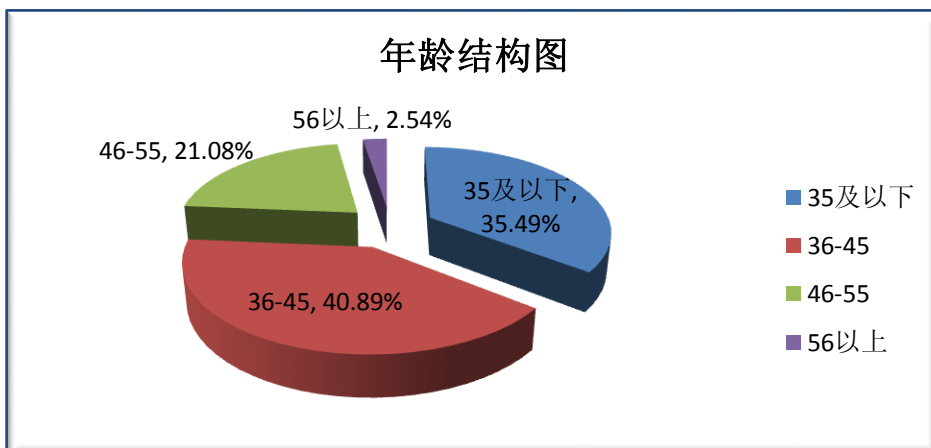
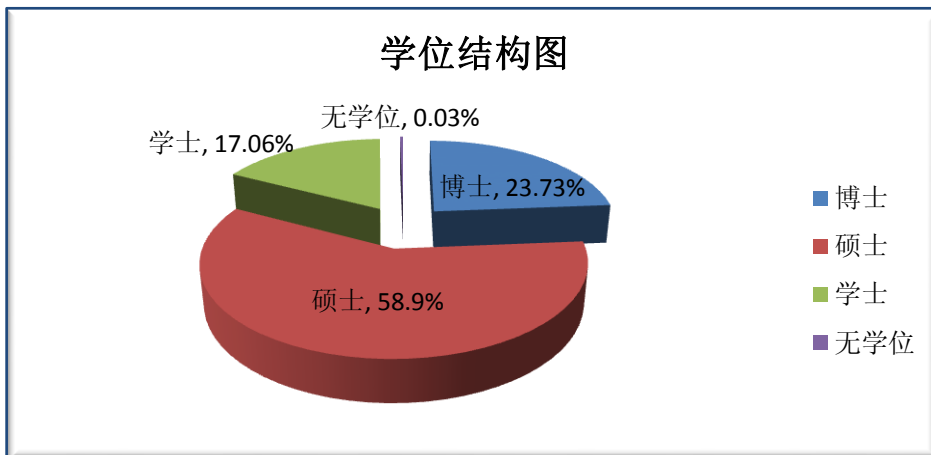
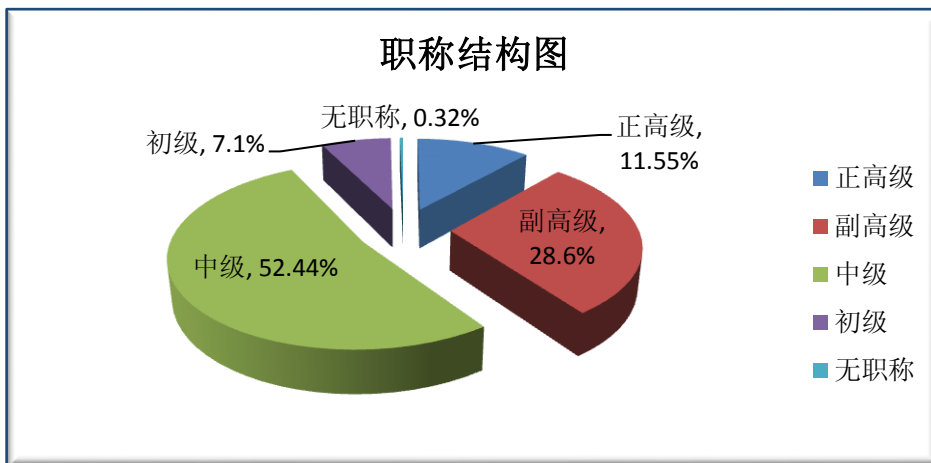


“千百十人才工程”省级培养对象 10 人，广东省高等学校“优秀青年教师”培养计划 9 人。

学校组织教师赴德国、美国等国外著名大学访问学者 9 人，派出国内访问学者 10 人，其他形式的进修学习近千人次。

### (一) 师资队伍数量及结构

学校师资队伍结构合理，截止 2015 年 9 月，全校共有专任教师 944 人，其中正高级 109 人、副高级 270 人，中级 495 人，初级 67 人，暂无职称 3 人。副高以上教师所占比例为 40.1%。专任教师中具有博士学位 224 人，硕士学位 556 人，硕士以上教师所占比例为 82.6%。



## （二）生师比

截至 2015 年 9 月，全校全日制本科在校生数 21085 人，折合在校生数 23549 人，专任教师 944 人，外聘教师 180 人，折合教师数 1034 人，生师比 22.77。

## （三）本科生主讲教师及教授承担本科课程情况

学校严把教师上岗关，按照“先培训，后上岗”的原则，新引进的青年教师必须参加广东省高等学校师资培训中心举办的岗前培训和学校组织的岗前教学能力培训，指派经验丰富的教师作为导师指导其开展教学工作，经考核合格后方能担任主讲教师。

2014-2015 学年，主讲本科课程的教授占教授总数的比例 79.13%；教授主讲本科课程占总课程数的比例为 9.57%。

## （四）教学经费投入

学校坚持“教学中心地位”和“教学投入优先地位”的原则，不断加大教学工作经费的投入。2014 年，财政拨款 15889.4 万元，投入本科专项教学经费 2545.5 万元，保证了教学工作的正常运转和稳定发展。

表 4 本科教学经费投入明细表

教学经费类别	总投入（万元）	生均值（元）
本科学费收入	8,713.497	4133
经常性预算内教育事业拨款	15,889.4205	7536
教学日常运行支出	3,652.5327	1732
本科专项教学经费	2,545.4649	1207
实验经费	760.2339	361
实习经费	209.0305	99

## （五）教学条件及利用

表5 教学条件一览表

项目	分项目	数量
教学科研仪器设备值	总值(万元)	11693.33
	生均(元)	4966
	新增(万元)	1303.08
图书	总量(万册)	172.25
	生均(册)	73.1
电子读物	电子图书(万种)	144
	电子期刊(万种)	1.5
教学行政用房	总面积(平方米)	144418
	生均面积(平方米)	6.83
	实验室面积(平方米)	14814
	生均实验室面积(平方米)	0.70

## 1. 实验室建设与利用

2015年我校的实验教学示范中心建设又取得新突破,金融虚拟仿真实验教学中心和金融信息工程实验教学中心被分别列为国家级虚拟仿真实验教学中心和省级实验教学示范中心。现有国家级实验教学示范中心2个,分别是金融学科实验教学中心和金融虚拟仿真实验教学中心;省级实验教学中心有5个,分别是管理学科实验教学中心、国际经济与贸易实验教学中心、保险学实验教学中心、会计学实验教学中心和金融信息工程实验教学中心。

我校实验银行、金融ERP、金融市场实战、保险综合实验四大金融特色实验教学项目建设不断推进,实验教学内容进一步丰富。年度新增或更换实验教学设备299台(套),开发或购置实验软件16套,总投入达350多万元;为进一步提高教学质量,推动学校的专业建设和学科发展,打下了更为坚实的基础。

## 2. 数字化校园建设

学校高度重视教育信息化建设，校园信息点数达 21000 多个，联网计算机达 10000 多台，通过改造、升级，建成了更加便捷畅通、安全可靠的校园网络系统。现办公出口带宽达 1.2G，学生宿舍子网出口带 10G，无线网络覆盖校内所有公共区域，为师生的教学、科研和学习创造了良好的信息化环境。同时，学校不断加强教学资源网络信息化建设，初步形成学校网络课程平台上每门课程的资源空间，建成了较为丰富的共享教学资源库。目前，已有 600 多门课程在网络教学平台上运行，实现了教师与学生的网上互动教学。

### 3. 图书馆建设

2015 年，学校将新图书馆作为一号工程建设。原有图书馆继续挖潜、改造，拓展、建设了 2000 平方的“金子阅览室”，并提供免费 WIFI，满足学生们的自修需求。图书馆文献资源丰富，各种资源使用效果良好。现有纸质图书 172 万余册（新增 8 万余册），生均纸质图书 73.1 册。电子图书 144 万种，电子期刊 1.5 万种（新增 0.3 万种）；中外文数据库 20 个，以 CNKI 中国知网、超星电子图书、万方数据、方正、龙源等综合型数据库为主，国研网、EPS、Emerald、EBSCO 等经管类中外文数据库为辅，兼顾环球英语、MyET、联图等其它学习类型数据库。

## 四、教学建设与改革

### （一）人才培养方案

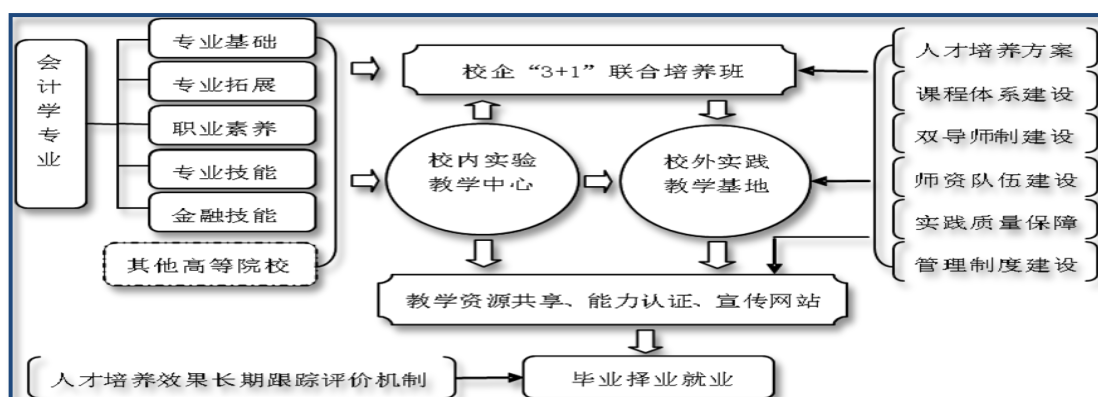
依据学校“十二五”发展规划和“创新强校工程”规划所确立的各项任务，结合我校开展的社会、行业需求与人才培养前期调研、研讨和征集意见情况，学校修订了2015年本科人才培养方案。为培养富有社会责任感和创新创业精神的应用型人才，学校构建了“一纵三横”的CPE人才培养模式，即坚持以现代职业教育为应用型高等教育的改革突破口，突出实践教学地位和培养学生应用能力的培养，探索协同创新、协同培养的途径；将职业教育融入学科教学，创建传统学科教育与职业教育相互融合的现代大学教育教学新体系，根据职业活动所要求的职业能力结构体系来组织教育内容和教学过程。

各专业依据“一纵三横”CPE人才培养模式，把职业教育显性化纳入人才培养方案，形成“通识教育(C)+学科教育(P)+职业教育(E)”人才培养课程模式为“纵”线；同时构建职业教育主体条件环境，突出强化职业教育平台、实验教学平台、案例教学平台三大“横向”课程平台；建立起职业教育和学科教育的立交桥，实现大学学科教育与职业教育的有效融合。





## 【案例】依托协同创新编制人才培养方案，架构会计学职业化桥梁



### (二) 专业建设

我校坚持以金融品牌应用型院校发展为战略，以应用型人才培养为目标，以行业需求为导向的人才培养模式为驱动，以“一纵三横”的课程体系为实施策略，坚持走内涵式发展道路，积极开展同心多元化的专业综合改革试点工作，不断探索专业高等教育发展的空间。目前，我校集中优势资源，在建综合专业改革项目分别为金融学、会计学和市场营销学，并逐步从经济、管理学科辐射同心多元的支撑学科，不断促进金融品牌应用型院校的发展。

我校专业建设坚持新兴、交叉、急需、特色的基本原则，专业发展坚持优化、巩固、拓展、提升的基本方针，通过申报新增本科专业，不断优化专业结构。专业建设依赖专业申报和与国外名校合作两条路径；专业发展以主体学科、核心学科作为先导，重点发展刚性需求专业和潜在需求专业，适度发展弹性需求专业。

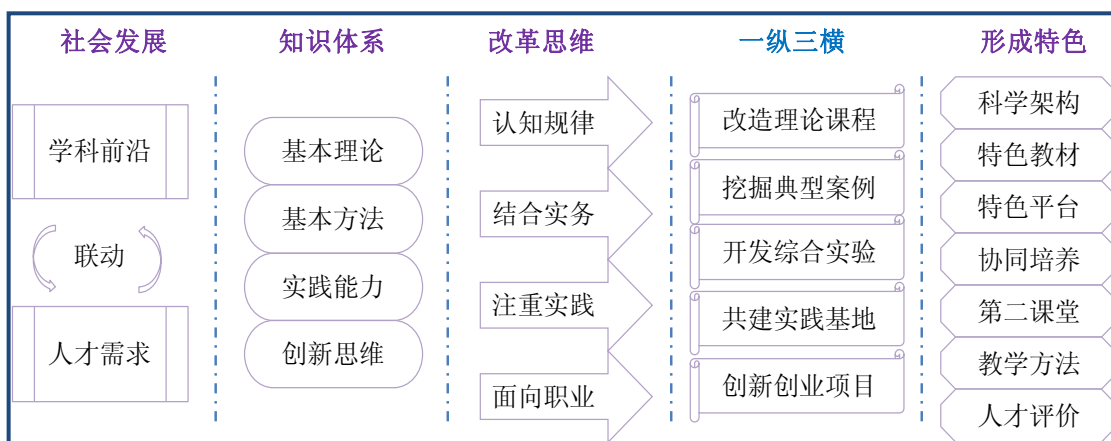
为实现应用型人才的培养，达成专业课程内容与职业标准有效对接，推进基于“一纵三横”的CPE人才培养模式，2015年，学校着力推动2014年立项的13个示范专业的建设工作。改进项目管理

手段，构建项目节点建设目标，做到管理节点与建设节点相结合、线上建设与线下建设相结合、资源建设与资源使用相结合、建设与日常运行及监控管理相结合、特色性建设与规范性建设相结合。2015年，我校有5个专业项目获批省级立项建设。

表6 广东金融学院2015年省级专业建设项目一览表

序号	项目类别	项目名称	负责人
1	卓越人才培养计划	应用型卓越法律人才培养计划	张长龙
2	应用型人才培养示范基地	国际经济与贸易应用型人才培养示范基地	周建安
3		财务管理应用型人才培养示范基地	江金锁
4		金融数学应用型人才培养示范基地	张学奇
5	专业综合改革试点	应用心理专业综合改革试点	赵冬梅

**【案例】**会计系专业建设：面向职业需求，确定专业人才培养目标；面向职业实务，调整专业人才培养方法；面向职业要求，制定专业人才评价体系。



### (三) 课程建设

课程建设是大学内涵建设的基础，我校的课程建设与改革以高素质应用型人才培养为目标，以“一纵三横”为实现路径，以课程资源建设为主要抓手，探索课程改革之路。2014年学校启动了70门示范性课程建设，现已进入全面实施阶段，并取得新突破。

#### 1. 专业课程类型、结构

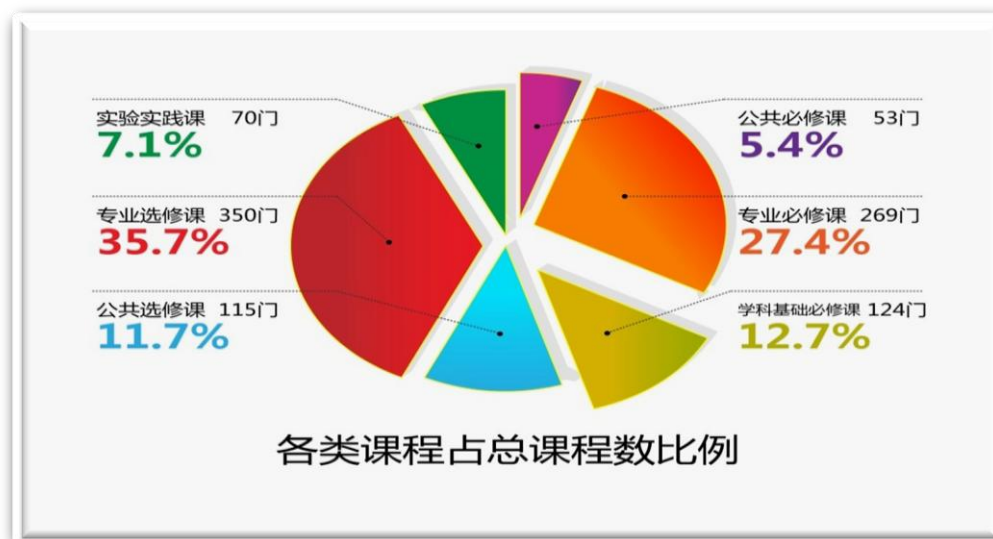
基于我校“一纵三横”的CPE人才培养模式，课程按其修读性质分为必修课、选修课，课程学分比例大致为7.5:2.5。其中必修课包括通识基础必修课、学科基础必修课和专业必修课、职业综合实验课程；选修课包括通识基础选修课和专业选修课。课程按类别分为：C模块（基础教育课程）包括通识必修课程、通识选修课程和学科基础必修课程；P模块（专业教育课程）包括专业必修课程和专业选修课程；E模块（职业教育课程）设置职业导向课程、职业综合案例课程、职业综合实验课程和职业实践环节。具体课程设置见下表：

表7 广东金融学院基于“CPE”人才培养模式的课程计划学分结构

课程类别		学分数	学分比例
C模块：基础教育课程	通识必修课	41	25%
	通识选修课	14	8%
	学科基础必修课	38	23%
P模块：专业教育课程	专业必修课	26	16%
	专业选修课	12	7%
E模块：职业教育课程	职业导向课程	6	4%
	职业综合实验课程	6	4%
	职业综合案例课程	4	2%
	职业实践环节	18	11%
总 学 分		165	100%

## 2. 开课情况

2014-2015 学年，学校共开设 981 门课程，其中公共必修课 53 门，专业必修课 269 门，学科基础必修课 124 门，公共选修课程 115 门，专业选修课程 350 门，实验实践课 70 门。



### 3. 开放课程

为培养造就高素质专业化教师，创新课程理念，优化课程结构，推动优质课程教学资源通过现代信息技术手段共建共享，促进教育教学观念转变，引领教学内容和教学方法改革，强化教育实践环节，提高人才培养质量，学校2015年获批立项建设1门精品视频公开课，12门省级精品资源共享课，在同类课程中具有较强的影响力和示范性。

表8 广东金融学院2015年省级精品开放课程一览表

序号	课程类别	课程名称
1	精品视频公开课	《国学原典精讲》
2	精品资源共享课	《国际结算》
3		《国际贸易地理》
4		《商业银行综合业务实验》
5		《会计学原理》
6		《经济预测与决策》
7		《信用风险管理》
8		《度假村酒店与旅游经济管理》
9		《英国英语概况》
10		《会计信息系统》
11		《大学语文》
12		《劳动经济学》
13		《管理经济学》

#### (四) 教材建设

学校将教材建设列为教学建设重要内容，注重规范教材编写、评价和选用制度，积极推动精品教材建设。鼓励教学经验丰富、教学水平高的教师编写具有我校专业特色的高水平教材和实验指导书。本年度，共出版教材 33 部，3 部教材（含套书）入选“十二五”普通高等教育本科国家级规划教材。

表 9 广东金融学院 2014-2015 学年度出版教材一览表

序号	教材名称	主编	出版社	出版时间
1	信用管理	唐明琴 林江鹏	高等教育出版社	2014.9
2	管理决策实验教程	刘艳 梁云	中国人民大学出版社	2014.9
3	IT 服务外包：原理与实践	刘宇熹	清华大学出版社	2014.9
4	金融营销学	刘志梅	高等教育出版社	2014.10
5	酒店管理	刘伟	中国人民大学出版社	2014.11
6	财经媒体从业教程	聂莉	华中师范大学出版社	2014.12
7	网络传播技术实验教程	许桂芳	华中师范大学出版社	2014.12
8	就业指导——理论、案例与实训	何小姬	中国人民大学出版社	2015.1
9	新编保险英语	袁建华	西南财经大学出版社	2015.1
10	新视野商务英语(综合教程)(4)(学生用书)	马龙海	外语教学与研究出版社	2015.2
11	线性代数	张学奇 赵梅春	中国人民大学出版社	2015.2
12	线性代数辅导教程	张学奇 赵梅春	中国人民大学出版社	2015.2
13	线性代数习题全解	张学奇	中国人民大学出版社	2015.2
14	大学计算机应用高级教程(第3版)	陈尹立 陈国君	清华大学出版社	2015.2
15	旅游概论	刘伟	高等教育出版社	2015.2
16	金融机构风险管理	郑荣年	中国金融出版社	2015.3
17	大学计算机应用高级教程习题解答与实验指导(第3版)	陈尹立 陈国君	清华大学出版社	2015.3
18	跨国公司理论与实务	孔欣	中国人民大学出版社	2015.4
19	金融企业会计	岳龙	中国财政经济出版社	2015.6
20	微积分	张学奇 贺家宁	中国人民大学出版社	2015.6
21	银行会计	岳龙	高等教育出版社	2015.6
22	微积分辅导教程	张学奇 贺家宁	中国人民大学出版社	2015.6
23	管理信息系统实验	吴炎太 陈力	经济科学出版社	2015.6

24	微积分习题全解	张学奇	中国人民大学出版社	2015.6
25	保险学	丁继锋	西南财经大学出版社	2015.7
26	保险营销实训教程	方有恒 粟榆	西南财经大学出版社	2015.7
27	C 语言程序设计	唐名华	清华大学出版社	2015.7
28	消费者信用管理	唐明琴	高等教育出版社	2015.7
29	财务会计	江金锁 丁春贵	清华大学出版社	2015.8
30	大学英语阅读教程（财经类）3	刘沛富	外语教学与研究出版社	2015.8
31	职业生涯规划：理论、案例与实训	刘瑞晶	中国人民大学出版社	2015.8
32	资信评级	史福厚	高等教育出版社	2015.8
33	企业信用管理	史福厚	高等教育出版社	2015.8

表 10 2014-2015 学年度“十二五”普通高等教育本科国家级规划教材一览表

序号	教材名称	类别	主编	出版社
1	高级财务会计	单册	王铁林	中国人民大学出版社
2	线性代数	套书	张学奇	中国人民大学出版社
	线性代数辅导教程			
	线性代数习题全解			
	微积分（上下册）			
	微积分辅导教程			
	微积分习题全解			
3	大学计算机应用高级教程	套书	陈尹立	清华大学出版社
	大学计算机应用高级教程 习题解答与实验指导			

## （五）教学改革

### 1. 实施示范课程评价标准，引领示范性课程项目建设

为提升人才培养质量，学校以项目建设推动课程教学改革，全面实施 C 模块、P 模块、职业导向、综合实验、综合案例五类示范性课程评价标准，引领示范性课程项目建设。

在课程内容建设方面，将学科专业发展前沿知识、行业发展动态内容、职业资格认证考试等内容引入课堂，切实提高学生的职业



能力，将诸如司法考试、程序员考试等课程引入课堂；通过课程重构与再造，打破传统的章节体系，按问题导向、任务导向等重新设计教学内容，强调知识的综合性与应用性。在教学目标方面，从单纯的知识传授变为更加重视培养学生的综合素质与能力的培养，如培养学生的批判精神与创新精神，提高学生分析问题与解决问题的能力。在教学方法上，改变“满堂灌”现象，积极探索启发式、参与式、研究式教学，应用案例教学法、小组讨论法、游戏教学法、课堂辩论赛、调研实践法等各种形式的教学方法。同进，建立线上线下相结合的 O2O 互动教学模式，大力引导教师建设慕课与微课，以实践教学法、实验教学法与案例教学法为核心对教学内容与方法进行改革。

## **2. 改革学业评价，提升学生“双业”能力培养质量**

为适应应用型人才培养的要求，学校出台《关于深化广东金融学院课程考试改革的指导意见》，提出建立“传统学业能力测试+现代行业能力测试”的“双业”考试观念。2014 年学校在示范专业、示范课程、精品课程等项目的专业核心课程进行改革试点；2015 年学校在改革试点基础上，重点推行考试内容（即考试命题）改革，并召开了推进期末考试命题改革研讨会，提出考试命题重心由传统的知识点考核，转向考查学生对知识的综合应用能力。通过系列改革，逐步构建以“学科教育与行业教育相融合”的考核评价体系。

## **3. 课堂教学内容改革——在课堂教学中合理融入职业元素**

学校对学科教育课程进行整合、改造，科学、合理地在所开设



的课程中更好地融入职业教育的元素。深入探讨如何有效的把职业元素融入到课堂教育中；如何合理地安排职业元素融入的比例；如何把职业教育与人才培养方案有机地结合起来，并在实际教学中予以灵活应用。如，金融系的《国际结算》、《国际信贷》、《国际结算中的汇票审核》等课程，能够针对金融行业、岗位职业能力和素养要求，对课程内容进行较好地整合、改造，收到了良好的教学效果。

#### 4. 课堂教学模式创新——“翻转课堂”：将学习的决定权由教师转移给学生

“翻转课堂”，是重新调整课堂内外的时间，将学习的决定权由教师转移给学生的一种全新的课堂教学模式。在这种教学模式下，学生不再单纯地依赖授课老师去教授知识，而是课后利用网络等工具完成自主学习和交流，课堂的宝贵时间，更多地用来自主与教师参与关键学习活动；而教师不再占用课堂的时间来讲授信息，更多的责任是去理解学生的问题和引导学生去运用知识。

省级教学名师吴晓义教授引领示范以“翻转课堂”为主题的教学观摩课，推进课堂教学创新。其课程以创业教育为载体，结合传统案例教学，用翻转课堂的形式开展。此教学模式，激发了学生的自主学习意识，增加学习中的互动，强化学生对知识和技能的理解应用，保证了课堂内高质量的学习活动。



省级教学名师吴晓义教授示范“翻转课堂”

## 5. 以教改项目为引领，推动教学改革创新

2015 年度，围绕“一纵三横”的人才培养模式改革、创新创业教育、教学模式和学习模式的改革实践等关键问题，立项建设省级教研教改项目 13 项，其中重点项目 4 项，一般项目 9 项。

表 11 广东金融学院 2014 年省级教育教学改革项目一览表

序号	教改项目类别	项目名称
1	综合类	基于“一纵三横”的课堂教学督导评价体系的构建
2		“一纵三横”：高素质应用型人才的培养路径研究与实践
3		基于“一纵三横”的课程体系建设研究与实践——以广东金融学院资产评估专业为例
4		应用型本科院校保险专业多元化、多层次实习模式研究与实践
5	普通教改项目	翻转课堂教学在高校实验课中的探索与实践——以金融 ERP 沙盘课程为例
6		基于案例教学的博弈论课程教学改革与实践
7		《公共政策学》课程实验构建的探索与实践
8		广东金融学院职业导向课程建设及评价指标体系的研究与实践
9		基于翻转课堂模式的通识课程教学改革与实践——以《当代国际政治与国际热点分析》为例
10		协同育人理念下的法学实践教学体系改革与实践
11		互换式教与学的教学改革研究——以国际信贷理论与实务教学改革为例
12		高校创业课程教学的探索与实践——以《创业与风险投资实务》为例
13		基于“一纵三横”的《货币市场理论与实务》课程教学改革研究与实践

### （六）实践教学、毕业论文（设计）以及学生创新创业教育

学校以行业能力培养为目标，构建多层次、多方位的实践教育体系；探索适应我校基于“一纵三横”的 CPE 人才培养模式的实践教学新机制，建立多个层面的实践教学基地。目前，学校形成了 1 个国家级、7 个省级、7 个校级、86 个系级四个层面的实践教学基地新局面。

#### 1. 探索实践育人规律，构建“递阶式”创新创业教育体系

我校在创新创业教育的普适性和循序渐进性等基本教育理论的认识基础上构建了“递阶式”创新创业教育体系。其主要内容是实现具体的专业理论知识和创新创业实践紧密结合，实现创新创业实践与行业高端互融相通。递阶式创新创业教育内容体系由创业认知、创业模拟、创新创业实践三个层面模块构成，按照知识与能力“递阶式”开展教育活动。其中创新创业实践是理论教学的高端延伸，是实现具有创新应用型人才培养的重要途径。学校设置了创新创业



美国加利福尼亚大学伯克利分校  
博士教授主讲的创业研究分享会



校友主讲的烘焙创业分享会

认知课程、创业模拟实践环节，广泛开展第二课堂创新创业实践，举办协同培养创业班，营造创新创业文化氛围。

## 2. 以集中实习教学为抓手，校企协同共建实践教学体系

为满足行业发展对专业人才培养的要求，校企共同探讨应用型人才的特质和培养途径，并据此修订人才培养方案。在人才培养方案的修订中，重点突出培养学生的实践动手能力，把实践教学建设作为专业建设的重点环节，扩展学生的实习时间和实习形式。在实习中针对不同年级的学生来设计不同的实习目标与实习计划，灵活运用认知实习、专业实习、岗位实习、毕业实习的学分来搭建多层

次实习体系，做到实习教学、理论教学与行业发展的无缝对接。

### 【案例】探索多元化实习模式 拓宽大学生专业视野

#### “课程+实习+就业”的校企协同培养模式

该模式主要是与中国人保财险广州市分公司联合实施。该教学班采取“课程+实习+就业”的校企协同培养模式，满足企业可持续发展需要的应用型人才。



#### “学习+创业”实习新模式

与阳光财险广东省分公司合作，开展“‘学习+创业’互联网时代实习新模式”的实习活动，重点培训在校学生利用阳光 O2O（线上线下电子商务）和阳光保险 O2O 移动平台开展实习的操作流程，增加现实体验。



#### 项目导向的社会实践模式

与广东省保险中介行业协会联合推出对全省 300 多家中介机构进行现场调查的项目导向社会实践模式。该实习将由保险中介协会工作人员带领学生前往各保险中介公司，参与数据与信息的审核。

### 3. 全面创造提升实践能力机会，建立校内外实践育人基地

我校依托政府、行业、企业建立教务处、创新创业教育中心、团委、招生就业处四位一体的校内实践育人基地。目前已经建立创业（孵化）基地；设置了就业创业教育中心；设立大学生创业基金，以项目立项方式用于支持有创业志向的学生进行创业；制定了《广东金融学院大学生创新实践活动优秀指导教师评选办法》等有关激励措施，拓展和丰富育人平台及激励措施。

【案例】成立“广金小树时代研究所”——全国首家高校大学生互联网金融综合服务平台正式上线



与深圳前海小树时代互联网金融服务有限公司成立“广金小树时代研究所”——全国首家高校大学生互联网金融综合服务平台正式上线。

双方将依托研究所平台，共同就加强大学生互联网金融综合服务、互联网金融信用环境和生态环境体系建设展开研究，在互联网金融信用管理人才培养、设立实践教学基地、研究构建大学生“创客”综合信用服务平台，促进大学生创新创业与资本对接，打造大学生网上硅谷等方面开展合作创新。



出席仪式的领导和嘉宾合影

该平台以建设大学生信用数据库为基础，以服务大学生“创客”融资服务为主线，打造校园金融生态服务系统。

“小树时代”的宣言：种下一棵小树，创造一个时代。

### 【案例】“新芽计划”：实现校内课堂和金融市场的无缝对接

与广发银行广州分行联合开展校企协同培养项目“新芽计划”，接收第一批近 200 名学生学习。项目采取“团队引领”的方式，客户经理进行“一带一”或“一带二”的培养模式，客户经理亲自带学生了解市场，与客户洽谈业务，实现校内课堂和金融市场的无缝对接，最终达到银行、学校、学生以及客户共赢的效果。

## 4. 实施“论坛研讨式”评审，强化大创项目育人功能

学校规范大学生创新创业训练项目管理，建立育人过程管理的长效机制，探索实践大学生创新创业训练项目（以下简称“大创项目”）“论坛研讨式”评审、“六级”过程育人模式。

“论坛研讨式”评审模式由项目负责人就项目实施情况做主题报告，专家评委、嘉宾评委与学生评委组成的评委团对项目进行提问和打分，现场学生粉丝团对每个项目以举手投票的方式，对报告内容进行评价，各方综合评分为项目结项成绩。论坛按组分场次进行，历时半个月，吸引近 1000 名师生参与。

学校建立“宣讲动员—指导撰写申请书—公开答辩立项评审—

指导创新创业—中期答辩检查—研讨式论坛评审结项”六级过程育人模式。不仅注重项目建设的成果，更注重项目建设的育人过程，为广大学生提供了更好的创新创业实践与交流平台，使“大创项目”在“大众创新，万众创业”氛围中起到引领与示范效应。

### 【案例】第九届“挑战杯”大学生创业计划竞赛银奖项目——“融通教育科学文化有限公司”

“融通教育科学文化有限公司”荣获第九届“挑战杯”大学生创业计划竞赛银奖。该项目已经在“青年大学生创业板”股权交易平台挂牌展示。



项目团队成员接受学生媒体中心记者采访

“融通教育科学文化有限公司”是一家在教育与移动互联网的综合领域，运用现代视频制作技术和标准化流程开发为用户提供高品质金融微课程的公司。该项目主要是线上开发泛金融类微课程，线下开展青少年财商培训活动。基于传统视频录制课程冗长，难以在移动学习中直接使用，

该项目立足于学生的角度，在老师协助下录制能让学生自主学习，更加适合学生学习习惯的课程。

表 12 近五年大学生创新创业训练项目情况统计表

年度	申报项目数	立项项目数	结项项目数	参与人数	应用性成果	发表论文	培育其它奖项
2011	79	48	40	150	16	24	1
2012	151	80	36	320	5	27	4
2013	171	80	23	684	7	14	2
2014	112	68(不含校级)	在研	340	—	—	—
2015	191	68(不含校级)	在研	343	—	—	—
合计	704	344	96	1837	38	65	7

备注：2014年、2015年大学生创新创业训练项目在研，其应用性成果、发表论文及其它奖项在下一年度统计。

## 5. 深化毕业论文多元化改革，启动毕业论文信息化管理系统

本学年，继续规范毕业论文多元化改革工作，完善多元化改革的质量评价指标体系；加强学术道德和学风建设，继续开展本科毕业论文抄袭检测工作；进一步完善了毕业论文工作相关制度建设。同时，经过一年多的联合开发，毕业论文信息化管理系统正式运行，实现无纸化办公，提升管理信息化水平，提高管理效率。

2015 届毕业论文(设计)成绩优秀率达到 4.16%，良好率 60.52%，评选出系级优秀论文篇数共 210 篇，遴选出校级优秀论文共 35 篇。

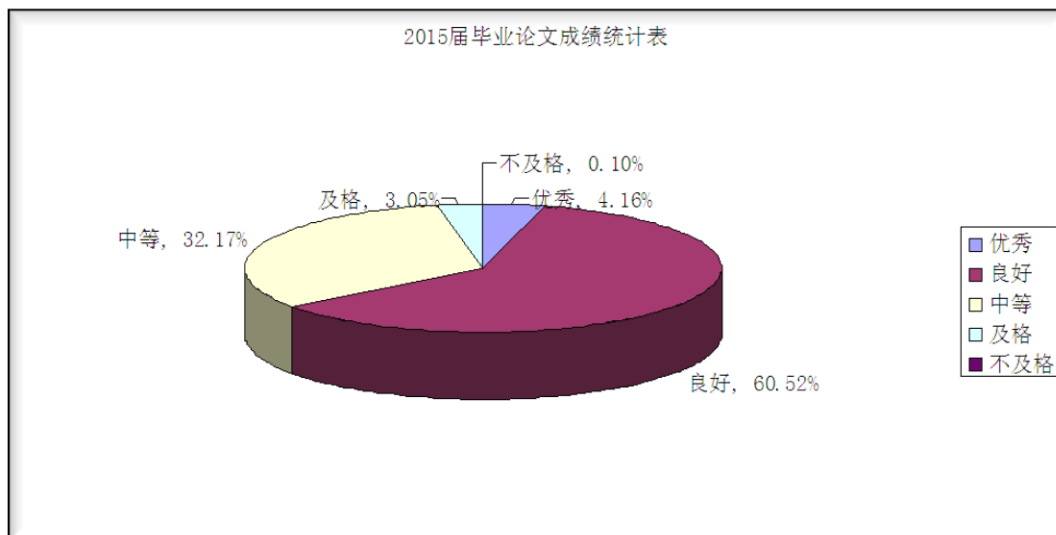


表 13 2015 年学生公开发表论文一览表

序号	姓名	论文题目	发表期刊
1	陈盼盼	大学生迷茫心理、影响因素及其对策	《科技创业月刊》 (2014 年第 27 卷第 2 期)
2	刘丹琴	新形势下私营企业工会维权现状分析	《科技创业月刊》 (2014 年第 27 卷第 2 期)
3	陈超群	广东省农村小额人身保险的路径选择	《时代金融》 (2014 年第 3 期)
4	冯水萍	“目的论”视阈下旅游公示语英译研究——以广东省旅游文本为例	《文史博览》 (2014 年第 5 期)
5	刘娟	基金家族业绩评价指标的构建与应用研究	《海南金融》 (2014 年第 10 期)
6	叶启麟	中国农村金融体系运行机制研究	《区域金融研究》 (2014 年第 12 期)

7	张 浩	广州市电子废弃物的公益性再利用探讨	《当代经济》 (2014年第19期)
8	高长军	广州老铜器现状及产业振兴发展探究	《中小企业管理与科技》 (2015年第4期)
9	陈柏蓉	大学生的自我领导与抗挫折心理能力的关系:责任心的中介作用	《牡丹江教育学院学报》 (2015年第4期)
10	张铭鸿	珠三角中小民营企业绩效管理现状及对策	《人力资源开发》 (2015年第5期)
11	王 睿	珠三角中小企业融资平台建设的构想	《山西农经》 (2015年第6期)
12	郑晓芹	当代大学生创新能力评价研究	《吉林广播电视大学学报》 (2015年第6期)
13	潘 丹	高校课堂学生追随力的理论分析	《人民公仆》 (2015年第8期)
14	关春雨	基于需求推动视角的美丽乡村建设研究——以广州黄埔古港为例	《南方论刊》 (2015年第8期)
15	李丽萍	商业银行品牌形象结构模型研究	《南方论刊》 (2015年第9期)
16	邹 兰	大数据时代手机LBS应用的广告传播策略	《南方论刊》 (2015年第9期)
17	彭玉珏	功能翻译理论视阈下的旅游公示语英译现状分析——以广东省旅游文本为例	《海外英语》 (2015年第12期)
18	林志熲	广东省新生代农民工“短工化”经济动因及其影响研究	《科技创业月刊》 (2015年第28卷第16期)



## 五、质量保障体系

### （一）巩固人才培养中心地位

我校继续巩固教学与科研的中心地位,2015 年是我校的“规划年”、“法治年”、“改革年”、“提升年”。在规划上,围绕中心地位做好“十三五”发展规划的编制,尤其是学科专业发展建设规划、本科教学质量再提升规划,把提升教学质量摆在突出位置。在法治上,重点做好大学章程的



制定工作,确保教书育人的中心地位。在改革上,着重抓好人事管理、二级管理、人才培养模式的改革。在提升上,着力提升管理队伍的能力与水平、师资队伍整体水平。积极贯彻“三强三重”原则(强学科、强队伍、强条件,重特色、重质量、重统筹),进一步优化“创新强校”专项资金使用与管理,切实保障教学、科研和人才培养始终处于全校优先建设与发展的地位。

### （二）校领导班子研究本科教学工作情况及相关政策措施

#### 1. 领导重视,营造注重教学内涵建设的氛围

继续深入贯彻执行《广东金融学院关于提高教学质量的若干意见》这一指导学校教学工作的纲领性文件,实行领导听课制度,深入教学第一线进行专题调研,做到及时发现问题、解决问题。每学

期开学初始,党委书记和校长走进课堂,走上讲台,给学生上第一堂思想政治理论课。通过开展系列特色教学观摩活动——举办教学名师示范课、教学观摩课、



教学研讨等系列活动, 在全校范围内形成了重视教学、关注质量和注重内涵发展的良好氛围。

## 2. 着力长远, 做好教师发展培训工作

教师发展中心以“激发教师教学热情, 提升教师教学及科研水平”为己任, 为教师发展提供服务。学校成立了教师发展委员会, 完善了教师发展中心信息化建设——建立教师发展微信群、教师发展中心公众号、教师发展中心交流群以及教师培训报名系统。

学校召开了教师发展委员会会议, 确立了教师发展中心的职能定位及未来规划。校党政一把手亲临教师发展委员会会议, 要求教师发展中心不仅要“服务”, 更要起到“引领”的作用, 要勇于承担关注和培养教师的历史使命, 做到找准定位、找准问题, 倾听来自一线教师的心声。学校教师发展中心结合学校师资队伍建设的需要, 为教师搭建教学研究、咨询服务平台: 举办教学主题研讨会、专家报告会, 教师沙龙, 开



展科研能力提升、新进青年教师岗前培训等，共计 26 场次，有 1200 多人次参加活动，反响热烈。此外，还组织教师到西南财经大学、厦门大学、集美大学学习借鉴成功经验。

### **3. 深入实际，研究出台有关人才培养的文件**

2015 年，学校陆续出台了《广东金融学院“创新强校工程”实施方案(试行)》、《“创新强校工程”建设项目遴选办法(试行)》、《广东金融学院创新强校工程科学研究项目遴选和管理办法》；《广东金融学院重点学科建设方案及重点学科建设改革方案》、《广东金融学院新增学士学位授权专业审核办法》、《广东金融学院国家助学贷款风险补偿金管理暂行办法》、《广东金融学院本科教学审核评估行动方案》《广东金融学院国际教育项目全英双语课程教学管理规定》等与本科人才培养有关的文件，对人才培养给予政策支持和制度保证。

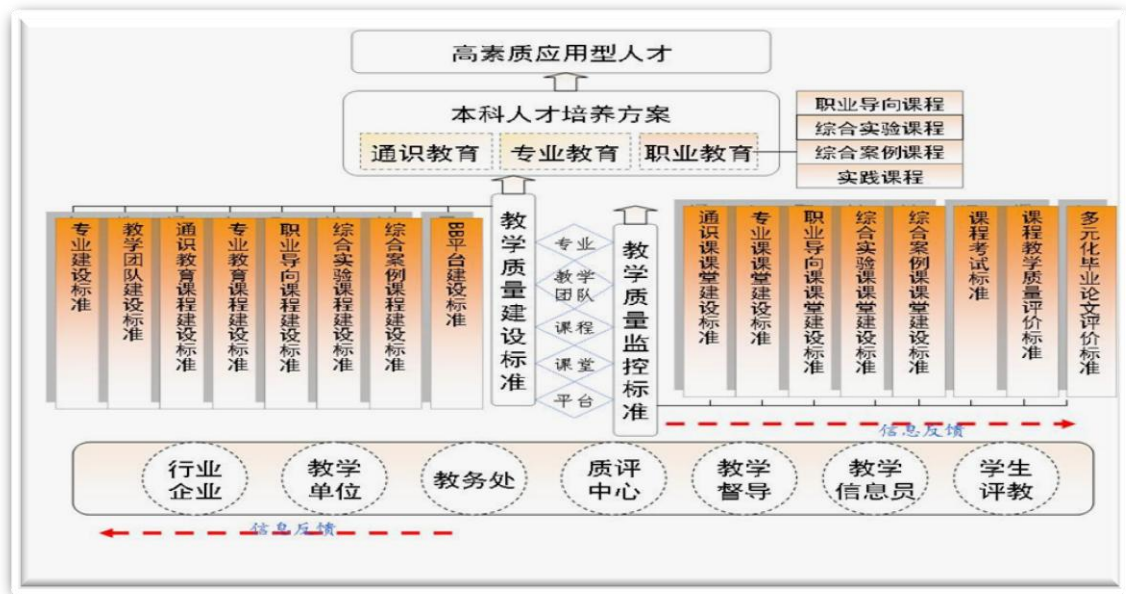
### **4. 科学把脉，坚持开展教学系量化考核工作**

2015 年，学校集思广益，继续修改完善《广东金融学院教学系工作量化评价实施办法》，坚定不移地开展教学系工作量化考核工作，建立良性竞争机制。此项工作历时四年，不断修改、完善，成效显著。目前，学校正在思考如何将评价机制与审核评估紧密结合，研究起草新的考核指标，进一步完善评价机制。

## **(三) 教学质量保障监控体系建设**

学校把提高人才培养质量作为本科教育的生命线，构建并完善我校教学质量监控与保障体系的组织结构，紧密围绕我校“一纵三横”人才培养模式改革和创新，确立人才培养目标，进一步完善各

教学环节的质量标准建设，开展涵盖教学所有环节的质量监控，组织专家开展对主要教学环节的质量检查与评估工作。



应用型人才培养质量标准及监控体系

## 1. 教学运行例行检查

每个学期的期初、期中和期末，学校领导、相关职能部门负责人、二级教学单位负责人和工作人员均深入课堂开展教学运行例行检查。检查内容包括教学设施、教学文件、师生精神面貌、学生出勤、教学效果等，对检查中出现的问题予以通报。建立了期末考试巡查制度，对期末考试情况及时以简报形式在全校通报；严格规定调课程序，杜绝教师随意调课现象；对教学过程中出现问题的教师或是教学效果差的教师，由学校督导员或系主任、教研室教师共同对其听课，提出整改建议；学校定期对学生学风进行抽查、通报。各教学单位还采取各种措施，及时对教学过程进行监控。

## 2. 课堂教学质量评价

为了进一步发挥评教的激励功能和提升教学团队的整体教学水

平，改善评教过程存在的问题，借鉴暨南大学、厦门大学、浙江大学的评课经验，2015年学校正式启动评课工作。学校研究论证了新的课程评价指标，组织召开了评课教育和动员宣讲会，将课程评价结果按开课教学单位以排行榜的形式予以公布，充分体现了开课教学单位对课程的有效监控和管理，将评课工作扎实落地。

### **3. 教学专项检查评估**

紧密围绕传统学科教育与现代职业教育相融合的教学改革理念，开展专项检查，包括毕业论文检查、试卷检查、网络课程应用检查、创新强校工程项目建设的中期检查，形成各类专项检查报告，提出改进措施，为审核评估奠定坚实的基础。为此，学校制定了《广东金融学院本科毕业论文（设计）工作管理办法》和《关于推进交叉阅卷和规范试卷批改的通知》，除各系成立的专项评定工作小组外，教学督导室、教学质量监控与评估中心也以抽查形式进行了监控。

## **（四）日常监控及运行情况**

### **1. 教学秩序检查**

学校坚持期初、期中、期末教学全面检查和日常教学秩序巡查制度，及时了解教学运行情况和处理存在问题。学校总体教学秩序良好，各项教学工作有序开展。绝大多数教师按时到课，认真授课，严格遵守各项教学管理规定；大多数学生准时到课，认真听课，严格遵守课堂管理纪律。各种教学设备、仪器总体运行良好。良好的教学秩序为提高人才培养质量创造了有利环境。

### **2. 课堂教学质量检查**

期中教学检查做好听课安排，关注影响教学质量的源头——课堂，重点做好课堂教学质量检查。要求听课做到两结合，即领导听课与教师听课相结合、随机听课与教学观摩相结合；系（部）重点推进落实：一课、两会、三查，即一课：组织开展融入职业元素的教学观摩课；两会：认真开好教学研讨会和学生座谈会；三查：扎实落实教学秩序检查、教学基础文件检查、教研活动质量检查。引导系里对相关教师采取有针对性的帮扶措施，并对学生座谈会反馈的问题予以及时答复，及时解决课堂教学中存在的问题。

### **3. 质量工程项目检查验收**

学校组织校内外专家对省级质量工程项目中的创新实验区、教学团队、实验教学示范中心特色专业等七大类共 22 个项目进行检查或验收，所有项目均顺利通过验收。

### **4. 试卷改革抽查**

学校坚持试卷抽查制度。制定并严格落实《广东金融学院本科生试卷和毕业论文(设计)检查办法》，检查内容包括试卷命题质量、教师评阅和评分质量、归档材料是否齐全、装订是否规范等，对检查中发现的问题要求评卷教师立即整改。

为了进一步推进“一纵三横”的人才培养模式改革，学校发布了《关于落实 2014~2015 学年第二学期期末考试工作和开展课程命题改革的通知》，结合本科教学审核评估工作，学校在试点课程启动命题考试改革的基础上，全面推开了期末考试课程命题改革工作，并进行了专项检查。学校将在下学年全面推进考试改革。



## 5. 教学督导检查

学校坚持“督导结合，以导为主”的理念，切实履行督教、督学与督管的重要职能。教学督导工作分为常规督导与专项督导。常规督导，主要是教学巡视与听课评教。督导员按照“分工负责、分片巡视”的原则对学校主要教学场所进行巡视与检查，维护正常教学秩序。同时，学校通过外聘专职督导员对我校教师的课堂教学进行听评指导，全面、客观反映

教师教学情况，为教师的专业发展与教学水平提升建言献策。本学年度，教学督导员共对全校 186 名教师的课堂教学



进行了听课，累积听课达到 372 学时。专项督导，主要是对研究生课堂、实验教学公开课、毕业论文答辩及论文质量审查、期中教学检查、新进教师教学情况摸底、期末考试巡考等工作进行专项检查，为学校提供科学、客观、公正的质量报告，并给予针对性地指导。

此外，还定期编辑《教学督导与质量监控简报》，加强面向全校的教学信息通达与反馈。2015 年，编制了新的课堂教学质量评价标准，将于 2015-2016 学年第一学期开始启用，标志着我校课堂教学向全面落实应用型本科教学改革理念的转变。



## 六、学生学习效果

### （一）学生学习满意度

学校每学期都组织学生对教师的课堂教学情况进行网上评价，根据网上评教结果显示，学生对教师课堂教学质量的总体上表示满意。2014-2015 学年第一学期，评教成绩为优秀率 64.83%，优良率 99.69%；为适应我校“一纵三横”应用型人才培养模式改革的需要，更好地发挥课程团队及教学评价导向、激励作用，提高教学质量和教学水平，我校课堂教学质量评价方式自 2014-2015 学年第二学期起正式由评教转向评课，评课成绩为优秀率 52.15%，优良率 99.84%。

麦可思数据有限公司对我校所做的“应届毕业生社会需求与培养质量跟踪评价报告”显示，学生对学校满意认可程度较高：本校 2014 届毕业生愿意推荐母校的比例为 71%，比本校 2012 届（69%）高 2 个百分点，比北上广非“211”本科院校 2014 届（60%）高 11 个百分点；本校 2014 届毕业生的基本工作能力、核心知识的满足度均有所提高，且与北上广非“211”院校平均水平基本持平，说明毕业生在校期间的能力知识培养满足了相关领域对从业人员的要求，为相关领域的人才贡献奠定了良好基础。

### （二）学生身体素质

学校积极推进体育教学改革，取得突出效果，学生的身体素质、健康水平得到较大提高。



健美操队在第九届大运会夺铜

表 14 2014-2015 学年体育代表队获奖情况一览表

大赛名称	获奖情况
广东省第九届大学生运动会	团体总分第八名
广东省第九届大学生运动会 网球比赛	女子单打（甲组）第二名 男子单打（甲组）第五名
广东省第九届大学生运动会 健美操比赛	混合甲组有氧徒手操第三名 有氧踏板操第五名
广东省第九届大学生运动会 田径比赛	甲组团体总分第九名
	女子甲组团体总分第七名
	甲组女子 100 米栏第三名
	甲组女子 100 米第三名
	甲组女子 200 米第三名
	甲组女子 100 米栏第七名
	甲组女子 400 米栏第六名
	甲组女子 400 米栏第七名
	甲组男子 1500 米第八名
	甲组男子 4*100 米接力第五名
	甲组女子 4*100 米接力第六名
甲组男子 4*400 米接力第六名	
甲组女子 4*400 米接力第七名	
甲组女子跳高第五名	
广东省第九届大学生运动会 篮球比赛	女子甲组第七名
广东省第九届大学生运动会 足球比赛	甲组第九名

### （三）学科竞赛活动

我校一直以来重视学科竞赛在人才培养中的作用，将其作为人才培养方案创新实践学分的重要组成部分。加强学科竞赛管理，注重制度建设，完善激励机制，探索学科竞赛有效模式，形成学科竞赛活动的长效机制，竞赛成绩显著。

表 15 学科竞赛获奖情况一览表

学科竞赛项目	获奖级别	获奖等级	获奖人次
美国大学生数学建模竞赛	国际级	二等奖	1
2014 年高教社杯全国大学生数学建模竞赛	国家级	二等奖	1
		团体优胜奖	1
“挑战杯创青春” 2014 年全国大学生创业大赛	国家级	银奖	1

第六届蓝桥杯全国软件和信息技术专业人才大赛省赛JAVA软件开发大学B组	国家级	二等奖	2
2015年全国大学生英语竞赛 (NECCS) B类	国家级	一等奖	2
		二等奖	2
		三等奖	2
2015年全国大学生英语竞赛 (NECCS) C类	国家级	二等奖	2
		三等奖	5
第三届泰迪杯全国大学生数据挖掘竞赛	国家级	一等奖	1
		二等奖	1
		优秀论文奖	1
全国CFA投资分析赛	国家级	优秀奖	1
中国大学生公关关系策划大赛	国家级	优胜奖	1
捭阖杯全国辩论赛	国家级	优胜奖	2
“挑战杯创青春” 2014年全国大学生创业大赛	省级	一等奖	1
		二等奖	6
		三等奖	4
2014年全国大学生数学建模竞赛广东赛区	省级	一等奖	4
		二等奖	18
		三等奖	22
		优胜奖	2
第六届蓝桥杯全国软件和信息技术专业人才大赛省赛JAVA软件开发大学B组	省级	一等奖	2
		二等奖	8
		三等奖	5
第六届蓝桥杯全国软件和信息技术专业人才大赛省赛JAVA软件开发大学A组	省级	三等奖	1
广东省第六届大学生翻译大赛	省级	三等奖	1
首届广东大学生金融建模大赛	省级	三等奖	1
“加博汇杯”广东省大学生电商创业大赛广东金融学院赛区决赛	省级	一等奖	1
		二等奖	1
		三等奖	1
		团体三等奖	2
“赢在广州”大学生创业大赛	省级	优秀奖	1
广东省首届高校文学对抗赛	省级	优胜奖	1
首届创业正当时青年创业大赛华南赛区挑战赛	省级	优胜奖	1
长风网杯广东省首届大学生物流设计大赛	省级	优胜奖	2

#### (四) 学生科技创新成果

学校支持学生创新，鼓励学生积极参加科技创新竞赛。设立广东金融学院“攀登计划”大学生科技创新培育专项资金，通过科技创新比赛，提高广金学子创新能力，促进学生全面发展。

表 16 广东金融学院“攀登计划”大学生科技创新培育专项资金项目一览表

序号	项目名称	项目性质
1	90 后大学生心理迷茫的结构维度及其层次差异	重点项目
2	基于 FTP 的我国商业银行利率风险管理研究	一般项目
3	企业捐赠具有战略效应吗?	一般项目
4	运用政策性措施, 解决中小企业融资难的问题	一般项目
5	“民工办刊”与民工融入城市的文化路径研究	一般项目
6	互联网保险市场需求调研报告	一般项目
7	互联网金融 P2P 客户风险识别构建系统研究	一般项目
8	真实视角下非物质文化遗产的传承与保护路径	一般项目
9	公共 Wi-Fi 的使用情况及改进意见	一般项目
10	广州市 P2P 网络借贷行业现状及发展研究	一般项目
11	体验经济视角下的海岛旅游开发研究——以广东省茂名市放鸡岛为例	一般项目
12	从反避税的角度看我国遗产税的开征——基于深圳试点的调查研究	一般项目
13	关于佛山市平沙岛调查分析与规划	一般项目

### (五) 学生课外活动情况

学校以“拾忆金院，开拓未来”为主题开展校园文化巡礼系列活动，不断推进校园文化建设新发展，丰富学生课外活动的内涵，提升活动质量。注重与就业综合能力培养有效结合，围绕专业人才培养、优良学风建设开展了各具特色的知识竞赛——第八届证券模拟投资大赛、银行技能大赛、模拟广交会和商务讲演大赛等特色活动，为金院学子提供了一个相互学习、一同较技、学以致用、施展才华的舞台；注重与思想教育全面发展有效结合，开展传统特色项目涵养校园文化——女生节系列活动、纪检卫生教育月与及“N 帮 N”系列活动、金曦论坛、才女名师论坛等传统特色项目，打造金院特色校园文化。



## （六）本科生毕业与学位授予情况

2015 届毕业生，毕业率为 98.52%，获得学士学位比例为 98.50%。

考取境内硕士研究生 68 人，考取境外硕士研究生 51 人。

表 17 2015 届学生毕业与学位授予情况一览表

应届毕业生人数	毕业人数	毕业率	获得学士学位人数	获得学士学位比例
5129	5053	98.52%	5052	98.50%

## （七）本科生就业情况及取得成就

### 1. 本科生就业情况

学校在毕业生就业工作中，注重市场开拓、思想引领、就业指导、精细服务，突出金融特色，充分发挥大金融专业优势和行业优势，整合校内外资源，精心培育就业市场，带动非金融类专业就业。学校逐步完善“三个机制”，建立“三个基地”，做到“三个适应”。

“三个机制”即就业市场与人才需求分析预测机制、就业率与专业



设置及招生人数挂钩机制、毕业生质量反馈机制；“三个基地”即招生基地、实习基地、就业基地；“三个适应”即专业设置与经济发展



和社会需求相适应、与大学生及家长教育需求相适应、与用人单位人才规格要求相适应，从而增强学生的就业适应性。学校大力开拓就业

市场，加强毕业生的就业意识、就业观念、面试技巧等方面的指导和培训；先后举办了建设银行广东省专场、交通银行广东省分行、工商银行广东省分行、广东省邮政公司专场、广东省农村合作金融机构专场、广东省财经类专场、校友专场及民营企业专场等招聘会。通过“广东金融学院就业在线”网站，将现场招聘与网络招聘相结合，实现了“期期有专场，月月有市场，周周有招聘，天天有面试”，使我校毕业生保持较高的就业率。2015年学校毕业生初次就业率为96.82%。

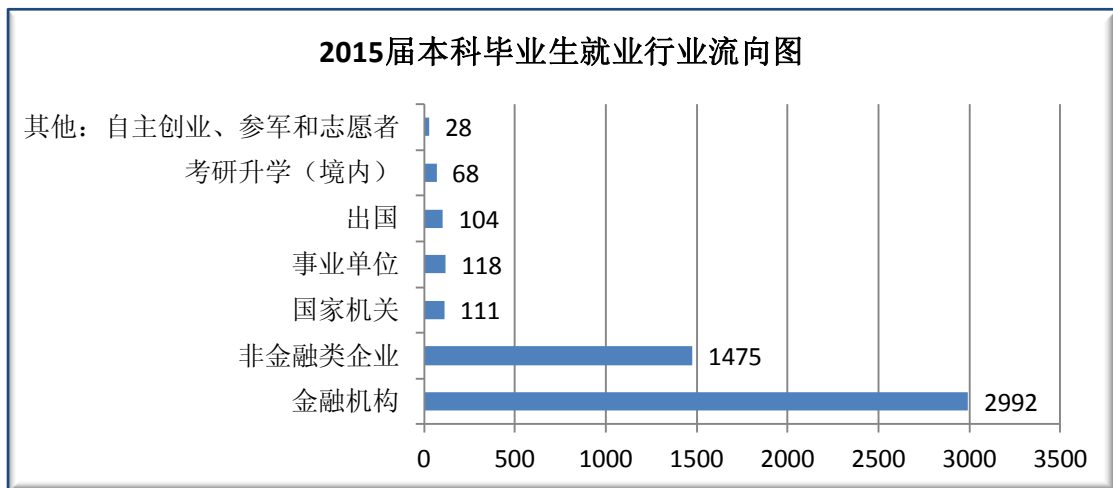
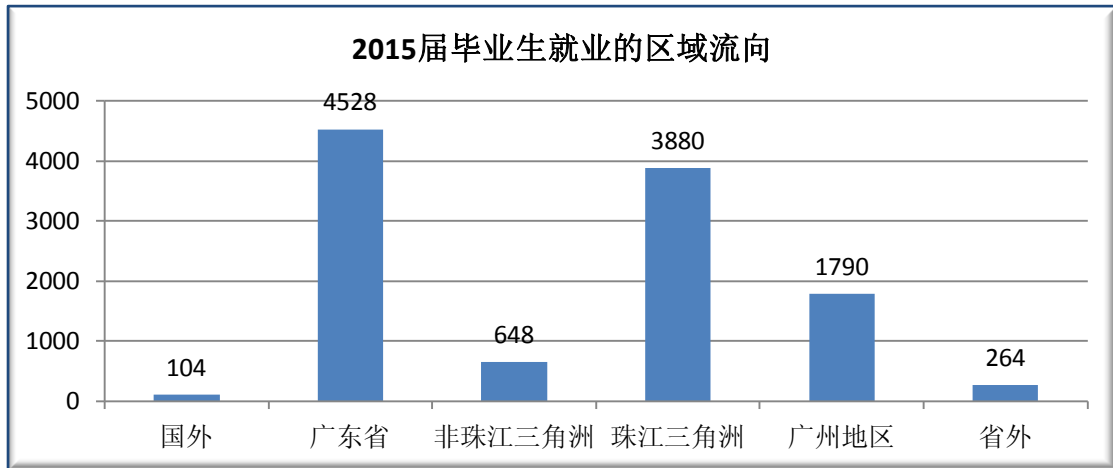
### 【案例】广东金融行业就业研究院协同创新拓宽就业新领域

我校成立广东金融行业就业研究院，拓展就业新模式、新方法、新途径，加强与行业之间的协同合作、拓宽就业渠道，为毕业生就业工作提供理论和数据支撑。**体制机制上**，谋求与政府、行业之间的深度合作和互利共赢，创建广东大学生金融行业就业信息平台 and 大学生创业信息平台。**协同培养上**，与行业及领军企业的协同与合作，根据企业个性化需求，建立人才培养模式试验区，联



合开办校企订单班。**市场拓展上**，挖掘金融类就业市场，拓展现有就业岗位，开拓就业新领域、新阵地，增加新的增长点。**大数据支撑上**，通过就业研究院的调查和数据分析，将就业问题前置处理，使大学毕业生更符合就业市场需要。

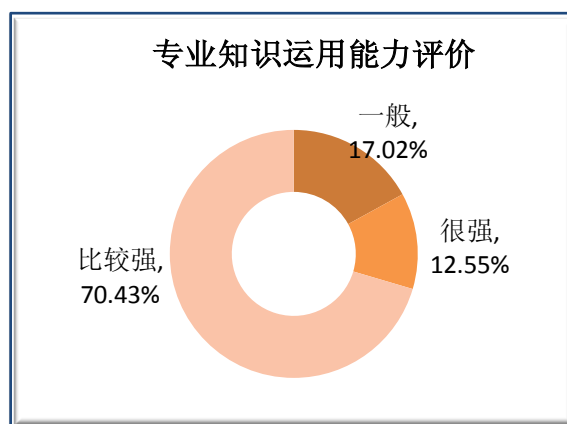
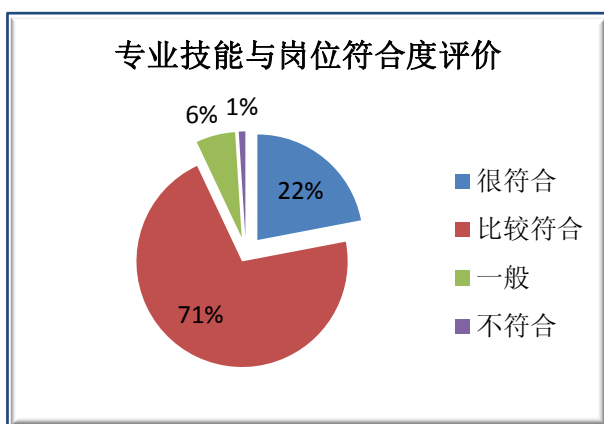
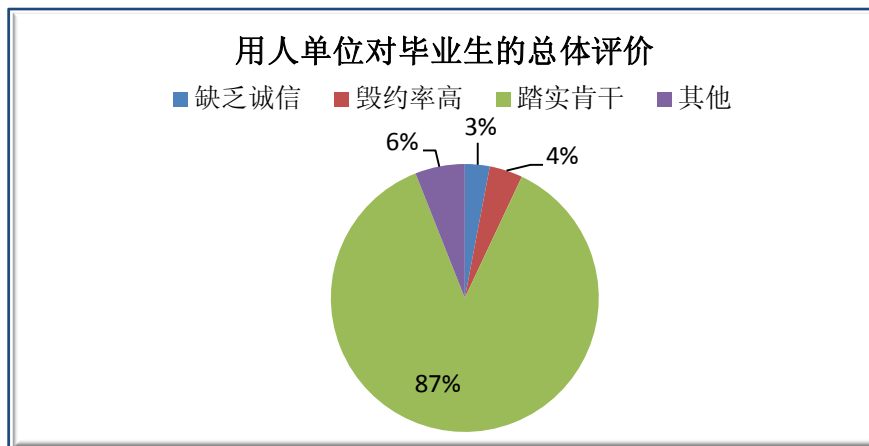
广东金融行业就业研究院举办了大学生就业创业活动展、首届就业创业教育月活动。



## 2. 用人单位对毕业生评价

2015年学校采取问卷调查的方式，共调查了280家企业。用人单位反映我校毕业生的专业技能十分符合单位的岗位需求，毕业生实际运用专业知识的能力比较强；进取心强，踏实肯干，具备团队协作精神；适应能力比较强，综合素质比较好，受到用人单位的普遍好评。





### 3. 毕业生成就

我校坚持以培养金融类应用型人才为办学目标，建校 65 年来，为国家金融系统及各行各业输送了 16 万多名毕业生。我校毕业生在工作岗位上锐意开拓、不懈努力，获得了单位和社会的肯定，赢得了“好用、顶用、耐用”三用人才的美名。

#### 【优秀毕业生一】

张冰，会计电算化专业 99 级，应用金融硕士，在读博士。现任融拓电子科技有限公司总经理、首席技术官。2004 年硕



士毕业后，就职于澳大利亚麦格理集团（Macquarie Bank），从事量化金融衍生品的设计，交易技术研发，金融数据建模，风险控制模型的设计等核心技术的应用；2009年，参与设计了美国资产管理公司 LOGICLAB 的智能化电子交易系统；2010年，创办东骏数据工程有限公司；2011年，创办融拓电子科技有限公司，致力于建设一个集金融衍生产品设计商、金融系统核心程序开发商、金融交易执行服务商以及金融行业解决方案提供商为一体的综合金融工程技术服务外包机构。

### **【优秀毕业生二】**

谢勇东，金融理财专业 91 级，现任广东中盈盛达融资担保投资股份有限公司总裁，广东金融学院佛山校友会会长，荣膺“中国担保英才”称号，兼任浙江大学管理学院 EDP 中心特聘讲师，参与全国担保行业培训系列教材的编制，多次受国家和省市部门邀请参与研究制定担保行业发展规划和重大政策措施。2003年，筹建佛山盈达担保投资有限公司，注册资本 8 亿元，总资产逾 13 亿元，累计为 4000 多家中小企业提供 400 多亿元担保和融资。

### **【优秀毕业生三】**

唐建新，国际金融专业 91 级，后就读中欧国际工商学院 EMBA。参与《凤凰周刊》编委、知名调查记者邓飞为主发起人的公益项目“e 农计划”，任该计划执行理事，中欧北京 04（2）班扶贫项目“桂林灌阳县合谷桃园生态农业有限公司”总监，以服务公益事业为主旨，把乡土、无污染的农产品和微信、微博等互联网高科技销售手

段相结合，既为贫困山区的农民提供了就业致富的机会，也为参与项目的企业提供了投资契机。

### 【优秀毕业生创业项目一】 粤融网络平台

91 级校友、广州粤融网信息科技有限公司董事长郑华伟，把握“大众创业、万众创新”的机遇，精心打造粤融网的网络平台，为广东省创新驱动发展做出贡献。粤融网的网络平台是由广州粤融网信息科技有限公司倾力打造、我校互联网金融与信息工程系为主编制的一个大学社区网络平台，旨在打通高校-大学老师-大学生-校友-社会等资源链，整合资源，为大学老师及大学生提供各种便捷、高效、高质的社区服务，最终打造成为大学老师及大学生创新创业基地以及天使投资平台。



广东省省长朱小丹、广州市委书记任学锋莅临粤融网实地考察

### 【优秀毕业生创业项目二】 第三方投资理财服务平台——“金斧子”

2010 级互联网与信息工程系何昆鹏同学，大二时有感于互联网科技与金融的结合是时代科技的前沿，与几名合伙人共同创立第三方投资理财服务平台——“金斧子”。起初，“金斧子”未被国内投资者所看好，均持怀疑态度。但他坚定信念，不断克服困难，积极寻求资本投入，后仅用一年半时间就使公司的销售规模突破了 1 亿元人民币。毕业后仅用一年，“金斧子”公司就已经处于国内行业领先地位，其市场估值高达 50 亿元人民币。

## 七、本科教育教学工作的特色和经验

### （一）构建校企协同育人平台，人才培养策略接地气

学校构建校企协同育人平台，实现校企合作育人专业全覆盖。

“校内+校外”专家协同制定专业人才培养方案，建立各具特色的校企合作育人模式，建立基于校企协同的“校内实验”+“校内协同培养班”+“校外实践教学基地”的联动育人机制，使我校的应用型人才培养策略更接地气。

#### 【案例】三方签约合办 ACCA 创新班 开展国际会计师从业资格教育

广东金融学院、ACCA（特许公认会计师公会）广州代表处、楷博（中国）教育集团签署合作协议，共创“会计学专业 ACCA 创新实验班”。

“ACCA 创新实验班”将 14 门 ACCA 课程融入日常教学当中，推荐实验班学员给 ACCA 认可的雇主，帮助寻找合适的实习和工作机会，邀请各大公司担任高层的 ACCA 会员为学生讲解职业发展，分享成功经验。

ACCA 是全球最具规模的国际专业会计师组织，由其认证的 ACCA 证书被誉为“国际财会界的通行证”，获得欧盟等众多国家的广泛认可，代表了国际会计师从业资格的最高水平。ACCA 联合培养项目的正式签约，标志着我校会计学专业人才培养工作达到一个新高度。



校长雍和明与楷博教育集团代表签约



副校长范忠宝与 ACCA 广州首席代表签约

表 18 一纵三横协同育人平台成果一览表

#### 1. 校企联合培养班

序号	教学班名称	协同单位
1	佳信隆教学班	深圳佳信隆企业管理咨询有限公司
2	兴业银行教学班	兴业银行广州分行

3	本元新能源经济教学班	广州市本元新能源有限公司
---	------------	--------------

### 2. 校企综合实验班

序号	教学班名称	协同单位
1	实验银行综合实验班	人民银行广州分行清算中心下属金电科技公司
2	金融 ERP 综合实验班	用友金融科技信息有限公司
3	金融市场模拟综合实验班	深圳国泰安信息技术有限公司

### 3. 卓越人才协同培养班

序号	教学班名称	协同单位
1	卓越金融理财师协同培养班	中国国际金融理财师标准委员会考立咨询（广州）有限公司
2	鲲鹏信用担保卓越人才培养班	广州市融资担保中心

### 4. 校企合作创业精英班

序号	教学班名称	协同单位
1	校企合作创业精英班	广州汉略企业管理咨询咨询有限公司
2	校企合作创业训练班	广州市海珠区人力资源和社会保障局

## （二）发挥协同育人功能，实践基地成果丰硕

我校在金融类应用型人才培养过程中，从创新校企协同融合机制入手，确立了现代职业教育与学科教育相融合的人才培养理念，形成了较完善的以行业需求为导向的应用型 CPE 人才培养模式，大力推进协同育人基地建设，培育了金融类应用型“一纵三横”协同育人基地。“一纵三横”协同育人基地建设遵循“理论提升、



观念先行、建设推动、实施为本”的原则，历经“理论研究、社会调查、理念确立、模式构建、实施践行”等五个阶段。

2015 年新增 1 个省级校外实践教学基地，2 个校级示范性实践教学基地，目前，我校现有在建国家级基地 1 项，省级 6 项，校级示范基地在建 2 项，结项 5 项，校外实践教学基地 86 项。



我校协同育人实践基地发挥其基本功能和“拓展功能”，取得丰硕的阶段性成果。即：开展以学生为主体的实习工作，并依托基地产生学生创新实践成果实现其基本功能；开展以老师为主体的教学改革工作，教学改革依托基地，采用协同创新方式搭建交流平台，将行业、企业最优质的资源应用到课堂教学中，做到“外部资源内部化”，实现其拓展功能。同时，建立基本功能与拓展功能的互动机制，鼓励学生加入老师的课题研究小组，借助学生的力量做好教学改革工作，实现师生共赢的目标。

我校对国家级和省级协同育人实践基地建设实行“递阶式模式”，坚持“审核评估、结项验收、绩效评价”三结合；重点考核其成效——提高学生适应行业能力、提升学生创新实践能力、产生更多教师创新成果，实现了大幅度提高学生集中实习比例的目标。并形成各自的亮点与特色：国家级实践教学基地不仅形成了系统的实践教学体系，开发了实习管理系统，还创建了银行业务综合实训中心；省级五个基地形成了企业岗位人才需求标准；产生教师创新



成果——横向课题、案例分析、调研报告等，学生创新实践成果——大学生创新创业训练项目、挑战杯、学生公开发表论文、

优秀毕业论文等。如阳光财产保险股份有限公司广东省分公司协同培养实践教学基地和萝岗区人民检察院实践教学基地将实习范围向

广州市周边城市拓展，深入基层，初步形成了“基地群”的雏形；深圳佳信隆企业管理咨询有限公司实践教学协同培养基地将校企协同培养班建设作为基地建设亮点等。

表 19 国家级、省级和校级示范性基地一览表

序号	基地名称	级别	数量
1	上海浦东发展银行广州分行实践教学基地	国家级	1
2	广州市人力资源市场服务中心实践教学基地	省级	6
3	深圳佳信隆企业管理咨询有限公司实践教学协同培养基地		
4	阳光财产保险股份有限公司广东省分公司协同培养实践教学基地		
5	广州普金科技大学生实践教学协同育人基地		
6	广东金融学院——萝岗区人民检察院实践教学基地		
7	广州市社情民意研究中心协同育人实践基地		
8	中国人寿保险股份有限公司中山分公司	校级	7
9	广州红海人力资源有限公司		
10	广州交易会进出口有限公司		
11	深圳中兴小额贷款股份有限公司实践教学基地		
12	中国校园媒体暨中国学生记者报实践教学基地		
13	广东仲裁机构协同育人实践基地群		
14	广州天图物流园协同育人实践基地		

### （三）构建开放互动式教学模式，形成特色人才培养模式

我校确立了“知行合一、能力为尚”的实验教学理念，构建了包括单项实验、课程实验、专业综合实验、跨专业跨学科综合实验的“递阶式”实验教学模式。其中，我校示范实验课程——《ERP企业经营沙盘模拟》，基于“开放教学”和“互动教学”理念，构



建了实验课程的开放互动式教学模式，形成了一定的人才培养模式特色。此课程以 ERP 沙盘为教具，每 6 位学员组成一个模拟企业，学生在“虚拟企业”中扮演某一管理角色，并在“总裁”的带领下完成相应岗位的工作任务，通过团队协作，诚信经营。教学中采取以学生为主体、教师为主导的体验式教学，引导学生做到“做”中“学”，“学”中“思”，“思”中“创”，通过“学生向老师学、老师向学生学”开放互动的师生关系，实现师生共同生长，达到“教学相长、互相创造，共同提高”的最佳境界。本课程还开展了“广金 ERP 学习团队”、“ERP 实践基地”、“ERP 管理实践论坛”、“ERP 企业经营模拟沙盘大赛”等第二课堂活动，培养学生的自主学习动力，提升实践能力，近距离感受企业文化，激发创业激情。ERP 团队近年来在国家级、省级沙盘赛事活动中取得了喜人的成绩，共获得大学生“挑战杯”、“学创杯”ERP 沙盘比赛国家级“二等奖”2 项，“用友杯”、“金蝶杯”等省级一、二、三等奖 9 项，真正实现了融“做学研赛”于一体，培养高素质“准职场人”的人才培养目标。

**【案例】** 我校举办全国高校金融 ERP 实验教学观摩与课程建设研讨会—— 实验教学建设特色引关注



我校举办全国经管类高校金融ERP实验教学观摩与课程建设研讨会，为国内高校首次举办的校际金融ERP实验教学观摩活动。来自北京联合大学、广西财经学院、河北金融学院、哈尔滨金融学院全国各地20多所高校50多位教学管理专家和一线教师共聚一堂，开展了一次体现校企合作、校校合作的校际实验教学观摩和实验教学课程建设研讨活动。参会人员通过实验教学观摩活动，共同研究、深入探讨实验教学课程建设的方向与对策，共享我校的实验教学建设成果。

#### **（四）与国外高校协同，培养具有国际化视野的金融经济类人才**

学校高度重视国际化人才培养，汇聚国际教育资源，致力于为学生提供“走出国门、走向世界”的机会和平台，拓宽学生国际化战略目光和视野。学校与澳大利亚蒙纳士大学、澳大利亚西澳大学、澳大利亚格里菲斯大学、美国西阿拉巴马州立大学、美国杰克逊维尔大学、美国纽约城市大学、英国诺丁汉大学、英国西英格兰大学、英国伦敦城市大学、加拿大圣玛丽大学、瑞典林奈大学、西班牙马德里康普顿斯大学等二十多所大学签订合作协议，采用“双校园”、“双教学”、“双学位”的“2+2”培养模式，与合作大学互认课程、互认学分、互授学位，联合培养高素质、复合型的国际化人才。同时，还与美国波特兰州立大学、圣·安布鲁斯大学等国外高校开展“3+1”模式联合培养和“3+1+1”模式本硕连读项目；选派学生赴美国、德国和澳大利亚等国参加境外实习。目前，在国外合作院校留学的学生已累计达199人，校内就读的“2+2”国际项目学生（两届）250人。参加境外实习项目（赴美带薪实习项目、德国F+U暨转岗实习与培训项目）、3+1和3+2非学历交流项目的学生和随团教师人数达到620人（本年度参加短期非学历项目学生人数达到45人）。

2015年7月学校通过了英国苏格兰学历管理委员会(简称“SQA”)对我校设立SQA项目中心的系统评估和金融学、会计学、国际经济与贸易等专业与课程的评估,8月中国留学服务中心批准我校开展英国高等教育文凭项目(简称“SQA HND”项目),并自9月起招收金融学、会计学和国际经济与贸易专业学生。

我校自2014年9月开始招收外国留学生,近两年,共招收来自亚洲、非洲和欧洲10多个国家的外国留学生68人,其中本科学历生6人,汉语培训生62人。为保证留学生培养质量,学校制定了《广东金融学院外国留学生管理办法(试行)》等管理制度,设计了人才培养方案和教学实施计划,设置初级、中级、高级汉语培训课程。

### 【案例】成立广东-诺丁汉高级金融研究院

广东-诺丁汉高级金融研究院,致力于提供国际一流的金融产业国际化人才培养、智库支持和咨询服务。陈云贤副省长表示,该研究院的成立填补了广东国际金融人才培养的空白。

我校与诺丁汉大学、宁波诺丁汉大学联合签署了博士教育协同基地协议,并分别与佛山市南海区、广东金融高新区发展促进局签署了校政合作协议。



广东-诺丁汉高级金融研究院正式揭牌



金融领导力读书班现场

广东-诺丁汉高级金融研究院举办2015金融领导力读书班。读书班特别邀请国际著名金融专家作授课培训,邀请实业界和金融管理层资深人士作专题讲座。读书班课程涵盖产业金融、金融监管、金融产业发展分析和自由贸易区建设等热点内容。来自全省各地市的金融局局长、科技局局长和国家、省级高新区管委会主任共50位学员参加了读书班活动。

## 八、存在的主要问题及解决对策

### （一）上一年度问题解决情况

针对学校本科教学工作存在的一些不足，学校高度重视并采取多种措施予以研究、解决。

针对办学经费和教学资源依然紧张，办学条件还不能满足建设高水平地方大学的需要的问题，学校积极筹措资金，拟建新图书馆，目前正在规划中；依托“创新强校工程”，科学规划、合理调配资源，优化“创新强校”专项资金，保障教学、科研和人才培养始终处于优先建设与发展的地位。

针对应用型人才培养模式的改革措施，有待于在人才培养方案中更好地予以贯彻、落实，人才培养质量有待进一步提高的问题，学校制定了校本学分制改革方案，探索个性化培养机制。2015年，学校提出了“推进学分制改革方案的出台实施”的教学改革任务，确定了“循序渐进推进学分制管理与改革，出台学分制管理方案及配套措施”的改革基调，明确了“推进课程改革”、“加快教务系统的升级改造，为学分制的实施提供系统保障”等工作路径，并以“应用型本科高校学分制改革与创新研究——基于课程学分改革的人才培养模式变革”为题，开展了相关教学研究工作的。

针对师资队伍整体水平还不能满足建设高水平应用型大学的要求，尤其是高层次教学团队、科研团队领军人物仍然欠缺的问题，学校落实了“优秀青年博士”引进计划，共引进优秀青年博士14人，

新增广东省高等学校“千百十人才培养工程”省级培养对象 2 人校级培养对象 33 人。并通过教师发展中心开展的培训、研讨、沙龙、考察等方式提升教师的综合素质。

针对与行业紧密结合的学科、专业建设及服务地方产业、行业的能力有待进一步加强的问题，学校通过校企、校政合作方式，共建协同育人平台；通过搭建高端平台，在高水平深层次上推进科研成果转化和产学研合作协同创新，已有突破。

## （二）仍存在的主要问题及解决对策

存在的主要问题：

1. 师资队伍与建设应用型金融品牌大学的要求尚有差距，尤其是具有国际视野和国家高度的高层次教学团队、科研团队领军人物仍然欠缺。

2. 应用型人才培养模式的改革措施有待进一步落实，实践实习环节的有效性有待进一步加强。

3. 与行业紧密结合的学科、专业建设及服务地方产业、行业的能力有待进一步加强。

解决对策：

1. 深化体制机制改革。学校将落实二级学院改革举措，通过目标管理责任制着力激发二级单位自主改革、创新发展的积极性和创造性，创新人才培养模式，提升人才培养质量。

2. 继续加大引进学科带头人的力度，通过实施“创新强校工程”、“人才强校建设工程”，努力打造一支高水平的师资队伍。

3. 探索推进学分制管理与改革，落实学分制管理方案及配套措施的改革措施，将基于课程学分改革的人才培养模式扎实落地；进一步加大实践实习力度，为应用型人才培养创造良好的成长环境。

4. 深入开展专题调研，不断完善人才培养方案；继续加大协同育人力度，实施多途径、多形式的培养计划，依托校企协同培养模式，与行业产业深度融合，将应用型人才培养落到实处。

5. 把握“大众创业、万众创新”的机遇，深入开展专题调研，积极探索适宜本校实际的创新创业教育体系，并积聚各方力量创建实施体系的基地建设平台。

## 结语

2014-2015 学年，学校进一步深化教学改革，积极探索人才培养模式改革，不断提升应用型人才培养质量。今后将根据高等教育形势新变化及社会发展对人才培养提出的高标准、新要求，继续以创新强校工程为引领，以协同育人平台为路径，创新应用型人才培养模式，提升本科教学质量；将培养目标的达成度、社会需求的适应度、师资和条件的支撑度、质量保障运行的有效度、学生和用人单位的满意度作为衡量我校人才培养的重要标准，以本科教学审核评估为契机，逐步完善“五位一体”质量保障体系；为把我校建设成为广东金融强省建设的支撑者、区域金融事业发展的引领者和国家金融高等教育的示范者，实现“应用型金融品牌大学”的宏伟目标而努力奋斗！



附件:

### 《广东金融学院 2015 年本科教学质量报告》支撑数据

1. 本科生人数: 21085 人;

本科生占全日制在校生的比例: 99.65%

2. 教师数量及结构:

教师总数: 1034 人;

专任教师数: 944 人

师资队伍结构分析表

结构		人数	比例
职称结构	教授	109	11.55%
	副教授	270	28.60%
	讲师	495	52.44%
	助教	67	7.10%
	未定职称	3	0.318%
学历结构	博士	224	23.73%
	硕士	556	58.90%
	本科	161	17.06%
	本科以下	3	0.03%
年龄结构	35 岁以下	335	35.49%
	36-45 岁	386	40.89%
	46-55 岁	199	21.08%
	56 岁以上	24	2.54%
专任教师总人数		944	—

3. 当年本科招生专业总数: 32 个

4. 生师比: 22.77

5. 生均教学科研仪器设备值: 4966 元

6. 当年新增教学科研仪器设备值: 1303.08 万元

7. 生均图书: 73.1 册

8. 电子图书: 144 万种;

电子期刊种数: 1.5 万种

9. 生均教学行政用房：6.83 平方米；

其中生均实验室面积：0.70 平方米

10. 生均本科教学日常运行支出：1732 元

11. 本科专项教学经费：2,545.46 万元

12. 生均本科实验经费：361 元

13. 生均本科实习经费：99 元

14. 全校开设课程总门数：981 门

15. 实践教学学分占总学分比例：

学科门类	工学	理学	管理学	经济学	法学	文学
占总学分比例	45.5%	21.5%	21.8%	20.9%	18.8%	17.2%

16. 选修课学分占总学分比例：

学科门类	工学	理学	管理学	经济学	法学	文学
占总学分比例	29.9%	21.5%	22.0%	22.1%	21.8%	22.3%

17. 主讲本科课程的教授占教授总数的比例（不含讲座）：79.13%

18. 教授主讲本科课程占总课程数的比例：9.57%

19. 应届本科生毕业率：98.52%

20. 应届本科生学位授予率：98.50%

21. 应届本科生初次就业率：96.82%

22. 体质测试达标率：98.4%

23. 学生学习满意度：99.53%（学生网上评教，成绩在 85 分以上的教师比例）

24. 用人单位对毕业生满意度（调查方法与结果）：93.8%（问卷调查）

25. 其他与本科质量相关数据：

学生转专业人数比例：0（2013年起，学校暂停转专业）

校外实习基地数：86个

学生补考人次：4920人次

学生重修人次：773人次